

2022–2030 M. REGIONŲ PLĖTROS PROGRAMA

I SKYRIUS REGIONŲ PLĖTROS PROGRAMOS PASKIRTIS

1. Nacionalinio pažangos plano (toliau – NPP) uždavinių įtraukimo į Regionų plėtros programą (toliau – RPP) logika

RPP rengiama siekiant įgyvendinti Lietuvos Respublikos regioninės plėtros įstatyme nustatytą nacionalinės regioninės politikos tikslą ir uždavinius ir vadovaujantis šio įstatymo ir Strateginio valdymo įstatymo reikalavimais šios programos turiniu.

RPP prisidės prie 2021–2030 metų NPP, patvirtinto Lietuvos Respublikos Vyriausybės 2020 m. rugsėjo 9 d. nutarimu Nr. 998 „Dėl 2021–2030 metų Nacionalinio pažangos plano patvirtinimo“, 7 strateginio tikslo – tvariai ir subalansuotai vystyti Lietuvos teritoriją ir mažinti regioninę atskirtį (toliau – 7 strateginis tikslas). Šis tikslas iš esmės atitinka Lietuvos Respublikos regioninės plėtros įstatyme nustatytą nacionalinės regioninės politikos tikslą skatinti tolygią ir tvarią plėtrą visoje valstybės teritorijoje. NPP 7 strateginis tikslas, savo esme būdamas kompleksinis, apima regioninės politikos tikslus ir priemones, taip pat horizontalias (sektorines) tų tikslų įgyvendinimo priemones, kartu prisidedamas prie kitų NPP strateginių tikslų įgyvendinimo. Nacionalinės regioninės politikos tikslas įgyvendinamas vykdant valstybės, regioniniu bei savivaldybių lygiu suplanuotas priemones. Prie šio tikslo įgyvendinimo taip pat prisideda verslas, nevyriausybinės organizacijos, socialiniai ir ekonominiai partneriai.

NPP 7 strateginio tikslo poveikio rodikliai:

Eil. Nr.	Poveikio rodiklis	Matavimo vienetas	Pradinė situacija (metai)	Tarpinė siektina reikšmė 2025 m.	Galutinė siektina reikšmė 2030 m.
1.	Vidutinio BVP vienam gyventojui nuokrypis regionuose, palyginti su šalies BVP vienam gyventojui (to meto kainomis)	procentai	29,9 (2019)	25,4	19,8
2.	Vidutinis gyvenimo kokybės indekso nuokrypis savivaldybėse, palyginti su savivaldybių gyvenimo kokybės indekso vidurkiu	indekso punktai	8,2 (2018)	5,03	3,53
3.	Bendrujų namų ūkių pajamų (vienam namų ūkio nariui per mėnesį) vidutinis nuokrypis regionuose	Procentai	11,9 (2019)	10,4	9,6

2022–2030 metų RPP apima tą dalį priemonių, prie kurių planavimo ir įgyvendinimo tikslinga prisidėti regionų plėtros taryboms ir (arba) savivaldybėms bei jų grupėms. Tai apima Lietuvos Respublikos vidaus reikalų ministerijos koordinuojamas NPP 7 strateginio tikslo regionines pažangos priemones ir kitose nacionalinėse plėtros programose nustatytas regionines pažangos priemones.

RPP įgyvendinti skiriami nacionalinių ir tarptautinės paramos šaltinių finansiniai ištekliai. Atsižvelgiant į besikeičiančius prioritetus, atsirandant naujoms galimybėms, RPP gali būti numatytos papildomos, kitose nacionalinėse plėtros programose naujai nustatytos regioninės pažangos priemonės ir (ar) papildomi finansavimo šaltiniai.

Į RPP įtraukti šie NPP 7 strateginio tikslo uždaviniai:

7.1. Siekti geografiškai subalansuoto ekonomikos vystymosi, atsižvelgiant į atskirų regionų potencialą (toliau – NPP 7.1 uždavinys).

Pagrindiniai rodikliai, rodantys šio uždavinio įgyvendinimo pažangą, yra gyventojų užimtumo lygis ir darbuotojų sukuriama pridėtinė vertė, stebimi kiekviename regione.

7.2. Didinti darbo vietų pasiekiamumą ir viešųjų paslaugų prieinamumą (toliau – NPP 7.2 uždavinys).

Šiuo uždaviniu siekiama, kad kiekviename regione mažėtų žmonių, patiriančių socialinę atskirtį ir (ar) skurdą. Daug dėmesio bus skiriama ir tam, kad viešosios paslaugos būtų prieinamos visiems Lietuvos gyventojams, nesvarbu, kur jie gyvena.

RPP įgyvendinimas prisidės prie:

- NPP išskirtų 5 sisteminių iššūkių, kuriems įveikti siekiama sutelkti pastangas ateinantį dešimtmetį: žemas ekonomikos darbo našumas; socialinė atskirtis ir nelygybė; švietimo kokybė ir ugdymo netolygumai; regioniniai skirtumai; klimato kaita ir aplinkos būklė;
- Regioninės plėtros įstatyme nustatyto nacionalinės regioninės politikos tikslo ir Sutartyje dėl Europos Sąjungos veikimo 174 straipsnyje nustatytų ekonominės, socialinės ir teritorinės sanglaudos tikslų siekimo;
- Europos Parlamento, Europos Sąjungos (toliau – ES) tarybos ir Europos Komisijos paskelbto Europos socialinių teisių ramsčio¹ nuostatų įgyvendinimo;
- ES ir Jungtinių Tautų iniciatyvų darnaus vystymosi srityje (Europos Komisijos 2019 m. gruodžio 11 d. komunikatas „Žalioji kursas“², Jungtinių Tautų Generalinės Asamblėjos 2015 m. rugsėjo 25 d. rezoliucija „Keiskime mūsų pasaulį: Darnaus vystymosi darbotvarkė iki 2030 metų“³) įgyvendinimo;
- Nacionalinio energetikos ir klimato srities veiksmų plano 2021–2030 m.⁴ įgyvendinimo;
- Europos Komisijos 2010 m. gegužės 19 d. komunikato „Europos skaitmeninė darbotvarkė“⁵ įgyvendinimo.
- Europos Komisijos 2021 m. birželio 30 d. komunikato „Ilgalaikė ES kaimo vietovių vizija – stipresnės, sujungtos, atsparios ir klestinčios kaimo vietovės iki 2040 m.“⁶ įgyvendinimo.
- 2021 m. liepos 28 d. Tarybos įgyvendinimo sprendimu Nr. 10477/21 patvirtinto Lietuvos ekonomikos gaivinimo ir atsparumo didinimo plano įgyvendinimo.

Rengiant RPP, atsižvelgta į įgyvendinant Europos semestrą Europos Komisijos pateiktus pastebėjimus ir rekomendacijas Lietuvai dėl regioninės atskirties, skurdo ir socialinės atskirties mažinimo⁷ ir Lietuvos Respublikos teritorijos bendrajame plane (toliau – LRTBP) nustatytas teritorijos naudojimo privalomąsias nuostatas.

LRTBP nustatytų teritorijos naudojimo privalomųjų nuostatų laikymasis užtikrinamas įgyvendinant regionų plėtros planuose nustatytus projektus, kurių įgyvendinimo teritorijai taikomi teritorijų planavimo dokumentų sprendiniai ir teritorijos naudojimo reglamentas.

¹ Skelbiama interneto svetainėje https://ec.europa.eu/info/sites/default/files/social-summit-european-pillar-social-rights-booklet_lt.pdf

² Skelbiama interneto svetainėje <https://eur-lex.europa.eu/legal-content/LT/TXT/HTML/?uri=CELEX:52019DC0640&from=LT>

³ Skelbiama interneto svetainėje https://www.un.org/en/development/desa/population/migration/generalassembly/docs/globalcompact/A_RES_70_1_E.pdf

⁴ Skelbiama interneto svetainėje https://lrv.lt/uploads/main/documents/files/NECP%2012_31.pdf

⁵ Skelbiama interneto svetainėje <https://eur-lex.europa.eu/legal-content/LT/ALL/?uri=CELEX%3A52010DC0245>

⁶ Skelbiama interneto svetainėje <https://op.europa.eu/en/publication-detail/-/publication/6c924246-da52-11eb-895a-01aa75ed71a1/language-it>

⁷ Europos Komisijos darbinis dokumentas „Šalies ataskaita. Lietuva 2019“, skelbiamas interneto svetainėje https://ec.europa.eu/info/sites/default/files/file_import/2019-european-semester-country-report-lithuania_lt.pdf

NPP nustatytų pažangos uždavinių įgyvendinimo kryptys, už kurias pagal įstatymuose nustatytą kompetenciją atsakingos regionų plėtros tarybos ir (ar) savivaldybės, jų sąsajos su kitomis nacionalinėmis plėtros programomis ir NPP nustatytais horizontaliais principais

NPP nustatyti pažangos uždaviniai įgyvendinami šiomis kryptimis:

1. Stiprinant ekonominę sanglaudą;
2. Stiprinant socialinę sanglaudą;
3. Stiprinant teritorinę sanglaudą – mažinant teritorinius netolygumus tarp regionų ir regionų viduje.

Šių krypčių įgyvendinimui rengiami regionų plėtros planai, savivaldybių strateginiai plėtros planai, tvarios miestų plėtros ir funkcinių zonų strategijos.

Siekiant ekonominės, socialinės ir teritorinės sanglaudos stiprinimo, prie NPP 7 strateginio tikslo įgyvendinimo prisidės ir kitiems NPP strateginiams tikslams įgyvendinti plėtros programose nustatytos regioninės pažangos priemonės. Regioninių pažangos priemonių įgyvendinimo konkrečiuose regionuose apimtys ir joms reikalingos preliminarios lėšos bus numatomos regionų plėtros planuose, atsižvelgiant į konkretaus regiono problemas ir jų mastą, regiono prioritetinius veiksmus bei turimus finansinius išteklius.

Siekiant **ekonominės sanglaudos** ir įgyvendinant NPP 7.1 uždavinį, RPP numatomos investicijos į palankių sąlygų privačioms investicijoms pritraukti ir darbo vietoms kurti sudarymą, panaudojant specifinius, konkrečioms regionams būdingus išteklius; regionų centrų (išskyrus Vilnių, Kauną ir Klaipėdą) investicinio potencialo stiprinimą ir naujų ekonominių veiklų plėtrą; investicijos nukreipiamos į sprendimus, kurių sėkmingam įgyvendinimui tikslinga apjungti savivaldybių veiksmus ir išteklius.

Siekiant **socialinės sanglaudos** ir įgyvendinant NPP 7.2 uždavinį, RPP numatomos investicijos į viešųjų paslaugų prieinamumo gerinimą; socialinės atskirties ir skurdo mažinimą; gyvenimo kokybės gerinimą. Regionų plėtros taryboms, savivaldybėms bei jų grupėms sudaroma galimybė pasinaudoti šiomis kitose nacionalinėse plėtros programose nustatytomis regioninėmis pažangos priemonėmis:

- NPP 2 strateginiam tikslui „Didinti gyventojų socialinę gerovę ir įtrauktį, stiprinti sveikatą ir gerinti Lietuvos demografinę padėtį“ įgyvendinti skirta 2021–2030 metų plėtros programos valdytojos Lietuvos Respublikos socialinės apsaugos ir darbo ministerijos socialinės sutelkties plėtros programos regioninė pažangos priemonė 09-003-02-02-11 (RE) „Sumažinti pažeidžiamų visuomenės grupių gerovės teritorinius skirtumus“, 2022–2030 m. plėtros programos valdytojos Lietuvos Respublikos sveikatos apsaugos ministerijos sveikatos išsaugojimo ir stiprinimo plėtros programos regioninė pažangos priemonė 11-001-02-10-03 (RE) „Gerinti kokybiškų visuomenės sveikatos paslaugų prieinamumą regionuose“ ir 2022–2030 metų plėtros programos valdytojos Lietuvos Respublikos sveikatos apsaugos ministerijos sveikatos priežiūros kokybės ir efektyvumo didinimo plėtros programos regioninė pažangos priemonė 11-002-02-11-02 „Užtikrinti ilgalaikės priežiūros paslaugų plėtrą“;

- NPP 3 strateginiam tikslui „Didinti švietimo įtrauktį ir veiksmingumą, siekiant atitikties asmens ir visuomenės poreikiams“ įgyvendinti skirtos šios 2022–2030 m. plėtros programos valdytojos Lietuvos Respublikos švietimo, mokslo ir sporto ministerijos mokslo plėtros programos regioninės pažangos priemonės: 12-003-03-01-23 (RE) „Padidinti ugdymo prieinamumą atskirtį patiriantiems vaikams“ ir 12-003-03-02-17 (RE) „Plėtoti įvairialypį švietimą vykdant visos dienos mokyklų veiklą“;

- NPP 5 strateginiam tikslui „Gerinti transporto, energetinį ir skaitmeninį vidinį ir išorinį junglumą“ įgyvendinti skirta 2022–2030 metų plėtros programos valdytojos Lietuvos Respublikos susisiekimo ministerijos susisiekimo plėtros programos regioninė pažangos priemonė 10-001-05-03-07 (RE) „Gerinti eismo saugą vietinės reikšmės keliuose ir gatvėse“;

- NPP 6 strateginiam tikslui įgyvendinti skirta 2021–2030 metų plėtros programos valdytojos Lietuvos Respublikos aplinkos ministerijos aplinkos apsaugos ir klimato valdymo plėtros programos regioninė pažangos priemonė 02-001-06-07-02 (RE) „Didinti geriamojo vandens tiekimo ir nuotekų tvarkymo paslaugų prieinamumą“.

Siekiant **teritorinės sanglaudos**, regionų plėtros planuose bus numatomos konkrečios pažangos priemonės ir veiksmai, suplanuoti atsižvelgiant į kiekvienos teritorijos (miesto, funkcinės zonos, regiono, ir t. t.) problemas ir jų mastą, turimą potencialą, poreikius ir galimybes, siekiant mažinti atotrūkius tarp regionų ir jų viduje.

Siekiant įgyvendinti NPP strateginį iššūkį, susijusį su klimato kaita ir aplinkos būkle, regionų plėtros taryboms, savivaldybėms bei jų grupėms bus galima pasinaudoti NPP 6 strateginiam tikslui „Užtikrinti gerą aplinkos kokybę ir gamtos išteklių naudojimo darną, saugoti biologinę įvairovę, švelninti Lietuvos poveikį klimato kaitai ir didinti atsparumą jos poveikiui“ (toliau NPP 6 strateginis tikslas) įgyvendinti skirtingomis regioninėmis pažangos priemonėmis:

- 2022-2030 metų plėtros programos valdytojos Lietuvos Respublikos susisiekimo ministerijos susisiekimo plėtros programos regionine pažangos priemone 10-002-06-01-03 (RE) „Skatinti darnų judumą miestuose“ ;
- 2022-2030 metų plėtros programos valdytojos Lietuvos Respublikos aplinkos ministerijos aplinkos apsaugos ir klimato valdymo plėtros programos regioninėmis pažangos priemonėmis: 02-001-06-08 (RE) „Plėtoti žaliąją infrastruktūrą urbanizuotoje aplinkoje“, 01-001-06-08-03 (RE) „Sutvarkyti praeityje užterštas ir pažeistas teritorijas“, 02-001-06-10-01 (RE) „Skatinti rūšiuojamąjį atliekų surinkimą“ ir 02-001-06-11-02 (RE) „Stiprinti savivaldybių aplinkos oro monitoringą.“

Įgyvendinant RPP, bus taip pat atsižvelgiama į tris horizontaliuosius NPP principus: darnaus vystymosi, inovatyvumo ir lygių galimybių visiems.

Įgyvendinant NPP 7 strateginį tikslą per regionų plėtros tarybų rengiamus ir tvirtinamus regionų plėtros planus, sprendžiamos šios regioninės plėtros problemos:

1. Skirtingas regionų ekonominio augimo potencialas ir netolygi ekonomikos plėtra.
2. Atskiriems regionams būdinga didesnė skurdo rizika ir socialinė atskirtis.
3. Nepakankamai tvari aplinka, neigiamai įtakojanti regionų patrauklumą.

Iš kurių pirmosios dvi siejasi su NPP 7-ojo tikslo uždaviniais, o trečioji atliepia NPP iškeltą klimato kaitos ir aplinkos būklės sisteminį iššūkį ir NPP nustatytą darnaus vystymosi horizontalų principą.

2. Regioninės plėtros pagrindinės problemos ir regionų vystymosi tendencijos

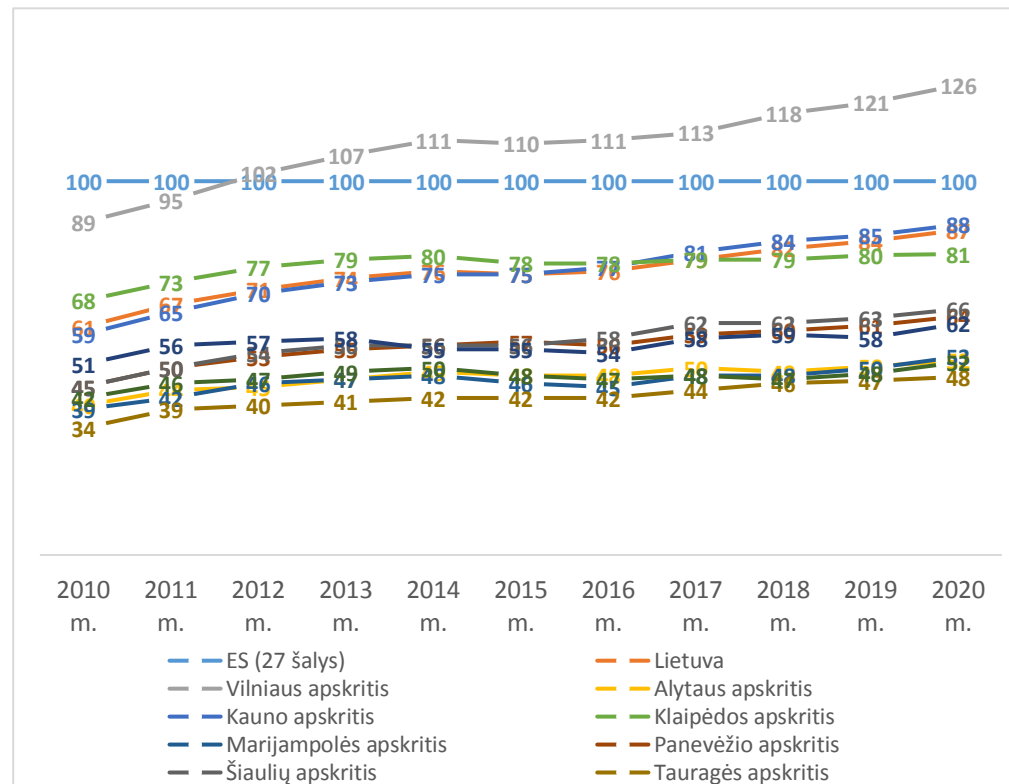
1. Problema: Skirtingas regionų ekonominio augimo potencialas ir netolygi ekonomikos plėtra.

1. Pagrindiniai su problema susiję NPP pažangos uždaviniai:

- 7.1. uždavinys. „Siekti geografiškai subalansuoto ekonomikos vystymosi, atsižvelgiant į atskirų regionų potencialą“,
- 1.6 uždavinys. Pritraukti tiesiogines užsienio ir vietines investicijas,
- 1.8 uždavinys. Skatinti verslumą ir įmonių augimą,
- 1.12 uždavinys. Didinti Lietuvos turizmo konkurencingumą,
- 1.14 uždavinys. Didinti žemės ūkio, maisto pramonės, žuvininkystės sektoriuose sukuriama pridėtinę vertę bei konkurencingumą,
- 1.15. uždavinys. Gerinti aukštos ir vidutinės pridėtinės vertės ekonomikos sektorių žmoniškųjų išteklių poreikio tenkinimą,
- 3.4 uždavinys. Gerinti atitiktį tarp švietimo sistemoje įgyjamų ir darbo rinkoje bei prisitaikyti kintančioje aplinkoje reikalingų kompetencijų,
- 5.3 uždavinys „Gerinti transporto junglumą šalies viduje, su ES valstybėmis narėmis ir trečiosiomis šalimis, užtikrinti eismo saugumą“,
- 6.3 uždavinys. Užtikrinti Lietuvos elektros energijos rinkos ir elektros energetikos sistemos adekvatumą, didinti vidaus energijos gamybos ir bendrojo galutinio energijos vartojimo atsinaujinančių energijos išteklių dalį bei diegti taršos mažinimo priemones energetikos sektoriuje.

2. Sprendžiamos problemos mastas:

Lietuvoje regionų ekonominiai skirtumai ženklūs ir didėja. Nuo 2004 m. Lietuvai tapus ES nare, šalies ekonomika vystėsi gana sparčiai. Lietuvos BVP vienam gyventojui pagal perkamąją galią nuo 2004 m. iki 2020 m. išaugo nuo 50 proc. iki 87 proc. ES vidurkio.⁸ 2008–2009 m. patyrusi globalią finansų krizę, šalies ekonomika atsigavo ir toliau gana sparčiai vijosi ekonomiškai stiprias ES valstybes. Eurostato duomenimis⁹, 2020 m. BVP vienam gyventojui pagal perkamąją galią Lietuvoje siekė 25 980 Eur ir, palyginti su 2010 m., išaugo 71 proc. (atitinkamo ES vidutinio rodiklio augimas tuo pačiu laikotarpiu siekė 20 proc.). Tačiau regioniniu lygmeniu ekonominis augimas nebuvo tolygus. Sparčiausiai ekonomika vystėsi dviejuose didžiausiuose – Vilniaus ir Kauno – regionuose, kitur tempas buvo lėtesnis. Todėl 2020 m. keturiuose regionuose – Alytaus, Marijampolės, Tauragės ir Utenos – BVP vienam gyventojui pagal perkamąją galią buvo beveik dvigubai mažesnis už ES vidurkį, o trijuose – Telšių, Panevėžio ir Šiaulių – sudarė vos du trečdalius (62–64 proc.) ES vidurkio. 2014–2019 m. BVP, tenkančio vienam gyventojui, vidutiniai netolygumai tarp regionų išaugo nuo 28,2 proc. iki 29,8 proc.



⁸ Eurostat duomenų bazė. Main GDP aggregates per capita [NAMA_10_PC_custom_2502072]. Prieiga per internetą: <https://ec.europa.eu/eurostat/databrowser/bookmark/b15c0e58-4c51-4eaf-a0ef-55fd4afd4bb4?lang=en>. Žiūrėta 2022-04-13.

⁹ Eurostat duomenų bazė. Main GDP aggregates per capita [NAMA_10_PC_custom_2501465]. Prieiga per internetą: <https://ec.europa.eu/eurostat/databrowser/bookmark/388ad2d4-88ba-4e60-9854-3399d7204184?lang=en>. Žiūrėta 2022-04-13.

1 pav. Regioninio BVP, tenkančio 1 gyventojui, santykis su ES vidurkiu (perkamosios galios standartais). Šaltinis: Eurostat, Lietuvos statistikos departamentas.

Didelė ekonominė nelygybė ir tolesnės plėtros kliūtys sietinos su investicijų stoka. Ekonominis atsigavimas po 2008–2009 m. finansų krizės didele dalimi buvo paremtas padidėjusiu vartojimu, tuo tarpu materialinės investicijos vienam gyventojui prieškrizinį lygį (2 844 Eur 2007 m.) pasiekė tik 2018 m. (nors prieškrizinį BVP lygį vienam gyventojui pavyko viršyti jau 2011 m.). 2020 m. tik Vilniaus regiono materialinės investicijos reikšmingiau lenkia nacionalinį vidurkį, o penkiuose regionuose – Tauragės, Alytaus, Marijampolės, Panevėžio ir Telšių – materialinės investicijos, tenkančios vienam gyventojui, svyruoja nuo 1 388 iki 1 870 Eur. Tai yra 2–3 kartus mažiau nei Vilniaus regione, kur materialinės investicijos siekia 4 414 Eur vienam gyventojui.

Taip pat pastebimi ir **ženklūs darbo rinkos tarpregininiai skirtumai**. Finansų krizės 2008–2009 m. poveikis užimtumui mažiaus pasireiškė Vilniaus, Kauno ir Klaipėdos regionuose. Finansų krizės metu užimtumas šiuose regionuose sumažėjo mažiau, o 2010–2021 m. didėjo sparčiau nei likusioje šalies dalyje (žr. 2 pav.). Augant Lietuvos ekonomikai, didėjo užimtumas ir mažėjo nedarbas. Eurostato duomenimis, 15–64 m. gyventojų užimtumo lygis išaugo nuo 57,6 proc. 2010 m. iki 71,6 proc. 2020 m. ir tapo 4,6 proc. punktais aukštesnis už ES vidurkį (67,0 proc. 2020 m.¹⁰). Nedarbo lygis 2010–2018 m. kasmet nuosekliai mažėjo, nuo 17,8 proc. 2010 m. iki 6,2 proc. 2018 m.¹¹ Reikšmingai sumažėjo ir jaunimo (15–29 m.) nedarbo lygis, nuo 27,2 proc. 2010 m. iki 7,5 proc. 2018 m.¹² Ilgalaikio nedarbo lygis ėmė mažėti metais vėliau, tačiau jo mažėjimas truko tiek pat ilgiau, per 2011–2019 m. laikotarpį ilgalaikio nedarbo lygis sumažėjo nuo 8,0 proc. iki 1,9 proc.¹³ 2019 m. nedarbo lygis šalyje išliko beveik nepakitęs (6,3 proc.), tačiau 2020 m. pradėjo augti (pasiekė 8,5 proc.)¹⁴. Viena iš priežasčių – menkas darbo jėgos judumas ir tik 77 proc. gyventojų prieinamas nuolatinėms kelionėms į darbą tinkamas viešasis transportas. Tai turi neigiamą poveikį tiek daliai gyventojų, ypač priklausančių socialiai pažeidžiamoms grupėms ir (ar) gyvenantiems sunkiau pasiekiamose vietovėse, kurie negali įsidarbinti, tiek miestuose veikiančiai daliai darbdavių, kuriems nepasiekiamas esama ir potencialiai tinkama regioninė ir tarpregininė darbo rinka. Taip pat sunkiau įsidarbina asmenys su žemesniu nei viduriniu išsilavinimu, kurių yra daugiau kaimo vietovėse. 2020 m. šios grupės (20–64 m.) užimtumo lygis Lietuvoje (48,2 proc.) buvo žemesnis nei ES 27 šalių vidurkis (55,0 proc.)¹⁵.

¹⁰ Eurostat duomenų bazė. Employment and activity by sex and age - annual data [LFSI_EMP_A__custom_2501069]. Prieiga per internetą: <https://ec.europa.eu/eurostat/databrowser/bookmark/1ef454bc-cd37-4576-aadd-34068e008a61?lang=en>. Žiūrėta 2022-04-13.

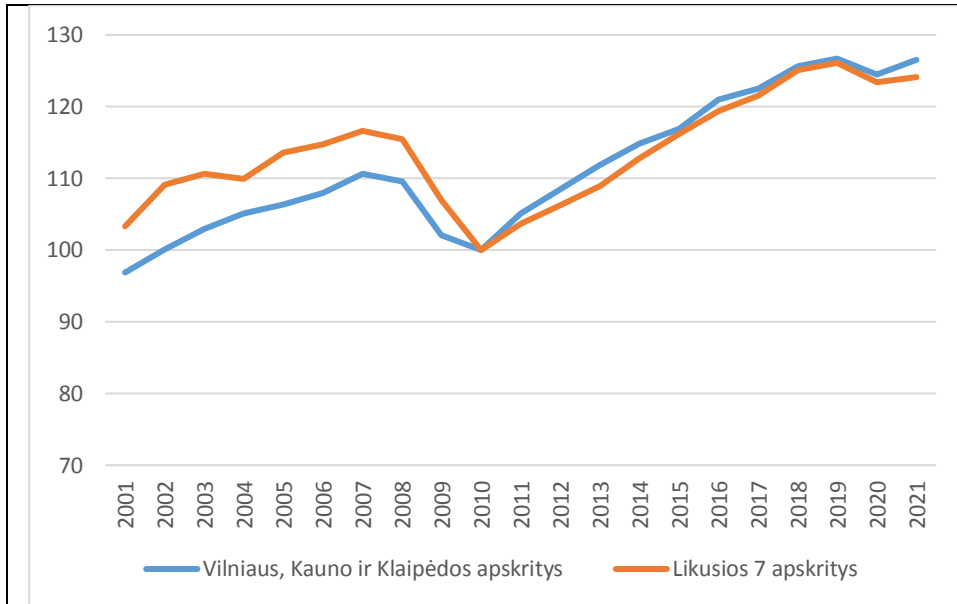
¹¹ Eurostat duomenų bazė. Unemployment by sex and age – annual data [UNE_RT_A__custom_2502880]. Prieiga per internetą: <https://ec.europa.eu/eurostat/databrowser/bookmark/c4a813b9-734b-4e5b-bbc9-9750bbf2f67b?lang=en>. Žiūrėta 2022-04-13.

¹² Lietuvos statistikos departamentas. Nedarbo lygis. Prieiga per internetą: <https://osp.stat.gov.lt/statistiniu-rodikliu-analize?hash=8a78fd43-4613-4288-843b-5fd24aca5247>. Žiūrėta 2022-04-14.

¹³ Lietuvos statistikos departamentas. Nedarbo lygis. Prieiga per internetą: <https://osp.stat.gov.lt/statistiniu-rodikliu-analize?hash=a5a760f3-db56-4ff6-b2e0-3ddf686ee8f4>. Žiūrėta 2022-04-14.

¹⁴ Eurostat duomenų bazė. Unemployment by sex and age – annual data [UNE_RT_A__custom_2502880]. Prieiga per internetą: <https://ec.europa.eu/eurostat/databrowser/bookmark/c4a813b9-734b-4e5b-bbc9-9750bbf2f67b?lang=en>. Žiūrėta 2022-04-13.

¹⁵ Eurostat duomenų bazė. Employment by educational attainment level (1998–2020) - annual data [LFSI_EDUC_A_H__custom_1188737]. Prieiga per internetą: <https://ec.europa.eu/eurostat/databrowser/bookmark/45d9b12f-b5fa-410c-b24c-d70d071fb2cc?lang=en>. Žiūrėta 2022-04-14.



2 pav. Užimtumo lygio (15-64 m.) indeksas 2001–2021 m. Kur 100=2010 m. lygis atitinkamoje regionų grupėje. Bendra regionų grupės reikšmė pateikiama kaip svertinis vidurkis apskaičiuotas pagal darbingo amžiaus gyventojų skaičių. Šaltinis: Lietuvos statistikos departamentas.

Remiantis Eurostat prognozėmis, 2030 m. šimtui 15–64 metų gyventojų teks 41 asmuo, sulaukęs 65 metų ar daugiau¹⁶. Ta pati tendencija stebima ir vertinant darbingo amžiaus gyventojų pasiskirstymą: didžiausios yra 55–59 m. amžiaus grupė (vyraujanti 45 iš 60 savivaldybių) ir 15–19 m. amžiaus grupė. Visų regionų ir didžiųjų miestų (išskyrus Vilniaus m.) atveju 10–19 m. ir 55–65 m. amžiaus gyventojų santykis yra labai panašus – apie 60 proc. Iš bendros tendencijos išsiskiria tik Vilniaus miesto demografinė struktūra, kurioje vyrauja 30–39 m. amžiaus gyventojai.

Augant ekonominiams netolygumams labiausiai buvo paveikti atokūs¹⁷, retai gyvenami, gyventojų skaičiaus mažėjimu ir mažesne ekonominių veiklų koncentracija pasižymintys regionai (Utenos, Tauragės ir Marijampolės regionai). Jų geografinė atskirtis lėmė socialinės ir ekonominės atskirties augimą.

Keičiantis ekonominei situacijai, ilgą laiką buvusios struktūrinės problemos ir grėsmės, tokios kaip visuomenės senėjimas, gyventojų skaičiaus mažėjimas, pasipildo naujomis – automatizavimu, klimato kaita. COVID-19 paspartino daugelio procesų perkėlimą į elektroninę erdvę, o nevienodos skirtingų teritorijų, socialinių grupių ir organizacijų galimybes pasinaudoti žaliosios ekonomikos, skaitmeninės transformacijos ir kitomis galimybėmis gali lemti, kad regionų ekonominiai netolygumai toliau didės.

3. Problemos teritorinė sklaida

¹⁶ Eurostat duomenų bazė. Demographic balances and indicators by type of projection [PROJ_19NDBI_custom_2366229]. Prieiga per internetą: <https://ec.europa.eu/eurostat/databrowser/bookmark/c23389be-1bd7-429e-a825-0bb157175195?lang=en>. Žiūrėta 2022-04-14.

¹⁷ Teritorijos pasiekiamumas (arba atokumas) suprantamas plačiau nei fizinis atstumas. Kiekybiniam įvertinimui naudojamas indeksas, sudarytas iš 4 rodiklių: 1) gyventojų, kuriems ekonominis centras pasiekiamas per 45 ir mažiau minučių, dalies; 2) vidutinės kelionės į darbą trukmės; 3) gyventojų, kuriems sudaryta galimybė naudotis viešuoju transportu, tinkamu kelionėms į darbą laiku, dalies; 4) vietinės reikšmės kelių (gatvių) su patobulintomis dangomis dalies nuo visų vietinės reikšmės kelių. Kur 0 atitinka vidutinį regioną, o 1 balas = 0,01 standartinio nuokrypio.

Problema atskiruose regionuose pasiskirsčiusi netolygiai, tai parodo pridėtinės vertės, tenkančios vienam dirbančiajam, ir užimtumo lygio netolygumai (NPP 7.1 uždavinio rodikliai).

Pridėtinė vertė, tenkanti vienam dirbančiajam, ir užimtumo lygis priklauso nuo regionų geografinių ir demografinių savybių (gyventojų koncentracijos, amžiaus struktūros, teritorijos pasiekiamumo, ekonominių veiklų koncentracijos ir įvairovės). Šiuo požiūriu iš kitų regionų išsiskiria Vilniaus regionas, kuris pirmąją pagal abu rodiklius, ir Klaipėdos ir Kauno regionai, kurių rodikliai apytiksliai atitinka šalies vidurkį ir nedaug skiriasi tarpusavyje. Kauno regionui, lyginant su Klaipėdos regionu, būdinga kiek mažesnė pridėtinė vertė vienam dirbančiajam (20,1 tūkst. Eur, palyginti su 22,2 tūkst. Eur Klaipėdos regione ir 21,6 tūkst. Eur Lietuvoje), tačiau šie skirtumai nėra dideli. Šiuose regionuose gerai išvystytos ekonominiam augimui būtinos viešosios paslaugos: santykinai gerai prieinamas viešasis transportas (viešojo transporto intensyvumas¹⁸, tenkantis 1000 gyventojų, didžiausias šalyje: Vilniaus regione – 86,7, Kauno regione – 61,4, Klaipėdos regione – 64,1, kai šalies vidurkis – 59,3) ir aukštas dalyvavimas ikimokykliniame ugdyje (atitinkamai 95,2 proc., 91,7 proc. ir 90 proc. 3-jų metų ir vyresnių vaikų grupėje). Vilniaus, Kauno ir Klaipėdos regionų savybės, tokios kaip didelė gyventojų dalis tankiai gyvenamose teritorijose, geras teritorijų pasiekiamumas, didesnė ekonominių veiklų koncentracija ir įvairovė, lemia, kad šių regionų ekonominė plėtra yra spartesnė. Šiuose regionuose, jau pasiekusiuose aukštą užimtumo lygį (pirmiausiai – Vilniaus, kur 15–64 m. amžiaus gyventojų užimtumo lygis 2020 m. siekė 77,3 proc., o Kauno ir Klaipėdos regionuose atitinkamai 71,9 proc. ir 72,2 proc.), palaiptumui artėjama prie pilno užimtumo situacijos (apie 79–80 proc. 15–64 m. gyventojų užimtumo lygio¹⁹), kuomet kiekybinis augimas, naujų darbo vietų kūrimas neturės įtakos bendram užimtumo ir nedarbo lygiui, tačiau išliks aktualiu kokybės augimas – esamų darbo vietų kaita ir naujų, kuriančių aukštesnę pridėtinę vertę ar labiau prieinamų socialiai jautrioms grupėms darbo vietų kūrimas. Kita vertus, tik šių regionų centruose ir netoli jų esančiose teritorijose ekonominiai rodikliai geresni už vidutinius šalyje, o toliau nuo centro esančiose šių regionų dalyse iš esmės identiški mažiau išvystytų regionų rodikliams. Pavyzdžiui, Vilniaus regiono Šalčininkų r. ir Ukmergės r. savivaldybėse užimtumo lygis 2020 m. nesiekė 60 proc., Kauno regiono Raseinių r. savivaldybėje užimtumo lygis siekė tik 62,4 proc., Klaipėdos regiono Šilutės r. savivaldybėje – 64,5 proc., kai šalies vidurkis buvo 71,6 proc.

Vilniaus regionui būdingi didžiausi tarp visų regionų vidiniai netolygumai vertinat tiek užimtumo lygį (skirtumai tarp savivaldybių siekia iki 30 proc. punktų), tiek vieno darbuotojo sukuriama pridėtinę vertę (kuri tarp Vilniaus m. ir Šalčininkų r. savivaldybių skiriasi 2 kartus). Kiek mažesni, tačiau taip pat ženklūs vidiniai netolygumai būdingi ir Kauno bei Klaipėdos regionams. Kauno regiono 15–64 m. amžiaus gyventojų užimtumo lygio skirtumai tarp savivaldybių 2020 m. siekė iki 16 proc. punktų (tarp Birštono savivaldybės ir Raseinių r. savivaldybės), o pridėtinės vertės, tenkančios dirbančiajam skirtumai 2019 m. iki – 1,6 karto (tarp Kauno m. ir Prienų r. savivaldybės).

Šiaulių ir Panevėžio regionų situacija geresnė negu Alytaus, Utenos, Marijampolės ir Tauragės regionuose, bet blogesnė lyginant su Vilniaus, Kauno ir Klaipėdos regionais. Viena vertus, palyginti su šalies vidurkiu, abiejų šių regionų užimtumo lygis auga sparčiau (Šiaulių regiono pokytis 2014–2020 m. +12,2 proc. punkto iki 69,1 proc., Panevėžio regiono +11,7 proc. punkto iki 67,8 proc., kai vidutinis augimas šalyje yra +9,0 proc. punkto). Kita vertus, lėtai auga darbo našumas, matuojamas pridėtinę verte, tenkančia vienam dirbančiajam. Šio rodiklio augimas Panevėžio ir Šiaulių regionuose (2014–2019 m. +3,9 tūkst. Eur vienam dirbančiajam Panevėžio regione, +3,8 tūkst. Eur vienam dirbančiajam Šiaulių regione) atsilieka nuo šalies vidurkio (+6,2 tūkst. Eur vienam dirbančiajam). Trumpuoju laikotarpiu esama tendencija Šiaulių ir Panevėžio regionams yra palanki, nes užimtumo augimo, kiekybinio augimo (daugiau darbo vietų ir didesnio dalyvavimo darbo rinkoje) galimybės dar nėra išnaudotos²⁰.

¹⁸ Viešojo transporto priemonės atvykimų į teritorijoje esančią stotelę skaičius per parą, remiantis 2019 m. Viešojo transporto kelionių duomenų informacinės sistemos (toliau – IS VINTRA) duomenimis. Savivaldybėms, nepateikusioms 2019 m. duomenų į IS VINTRA, naudojami 2018 m. centralizuotai Lietuvos automobilių kelių direkcijos įkelti duomenys. Įskaičiuojami vietinio ir tolimojo susisiekimo autobusai, troleibusai ir keltai, neįskaičiuojami keleiviniai lėktuvai ir traukiniai.

¹⁹ Pilnas užimtumas suprantamas kaip situacija, kuomet išpildytos šios sąlygos: yra užimti visi 15–64 m. asmenys, atėmus 4 proc. natūralaus (dar vadinamo „tekamojo“, „laikinojo“) nedarbo lygį, atsirandantį dėl darbo paieškų įprastinių procesų (pirmo darbo ieško absolventai, darbo vietos laisvos, nes darbdaviams reikia laiko išsirinkti tinkamiausią darbuotoją, o darbuotojams – tinkamiausią darbo vietą, dėl persikvalifikavimo, sezoninio, projekcinio darbo specifikos ir pan.) ir asmenis, kurie nedalyvauja darbo rinkoje dėl to, kad mokosi ar negali dirbti dėl kitų objektyvių priežasčių (vaiko priežiūros, negalios, ligos ir pan.); darbo pasiūla pilnai atitinka paklausą (struktūrinis nedarbas artimas 0); nėra ciklinio nedarbo, atsirandančio ekonominio nuosmukio metu. Priklausomai nuo regiono gyventojų amžiaus struktūros (15–19 m. amžiaus gyventojai, taip pat dalis 20–25 m. amžiaus gyventojų dažniausiai yra neaktyvūs, nes mokosi arba studijuoja) ir nevienodos neaktyvių dėl asmeninių ar šeiminių priežasčių gyventojų dalies, didžiausias galimas užimtumas gali siekti nuo 75 proc. iki 80 proc. 15–64 m. gyventojų (Vilniaus, Kauno ir Klaipėdos regionuose 79–80 proc.).

²⁰ Skirtumas tarp faktinio užimtumo lygio ir teorinio pilno užimtumo lygio 15–64 m. gyventojų grupėje Šiaulių ir Panevėžio regionuose siekia 10–11 proc. punktų.

Tačiau ilgalaikė augimo perspektyva mažiau palanki, nes darbo našumas be reikiamų struktūrinių pokyčių augs lėčiau, lėtės šiuo metu gana spartus užimtumo augimas, struktūriniai pokyčiai pareikalaus naujų kompetencijų ir įgūdžių, ir gali neigiamai atsiliiepti skurdo rizikos bei socialinės atskirties rodikliams.

Alytaus, Tauragės, Marijampolės ir Utenos apskričių ekonomines problemas daugiausiai lemia objektyvios regionų geografinės savybės, o taip pat mažiau prieinamos (dalyje teritorijos – neprieinamos) tvariam ekonominiam augimui būtinos viešosios paslaugos, tokios kaip ikimokyklinis ugdymas ar viešasis transportas. Alytaus regione stebima žema pridėtinė vertė (2019 m. 14,9 tūkst. Eur. vienam dirbančiajam, kai šalies vidurkis – 21,6), Tauragės regionui būdingas vidutinis (artimas regionų vidurkiui, bet nesiekiantis šalies vidurkio) užimtumo lygis (2020 m. 67,3 proc. 15–64 m. amžiaus grupėje), tačiau mažiausia tarp visų regionų vienam dirbančiajam tenkanti pridėtinė vertė, Utenos regione – žemiausias 15–64 m. asmenų užimtumo lygis, o Marijampolės regiono atitinkami rodikliai – vieni žemiausių šalyje (po Utenos arba Tauragės regiono).

Tik Telšių regionui būdingas panašus į Vilniaus, Kauno ir Klaipėdos regionų ekonomikos lygis: artimas šalies vidurkiui užimtumo lygis (2020 m. 69,9 proc., kai šalies vidurkis 71,6 proc.), aukšta pridėtinė vertė (21,6 tūkst. Eur vienam dirbančiajam, trečias rezultatas šalyje, viršijantis Kauno regiono rodiklį), tačiau, skirtingai nuo Vilniaus, Kauno ir Klaipėdos regionų, regione nėra didesnių teritorinių netolygumų, nors šio regiono teritorijų savybės yra mažiau palankios, pavyzdžiui, gyventojų koncentracija didelio tankumo teritorijose²¹ yra mažesnė (26,2 proc., palyginti su Kauno regiono 41,0 proc. ir Klaipėdos regiono 44,2 proc.). Telšių regiono atveju, didelę reikšmę turi vykstantis perėjimas prie klimatui neutralios ekonomikos didžiausią darbo vietų skaičių sukuriančioje įmonėje (apie 1400 darbuotojų, su kuriomis netiesiogiai susiję apie 14,5 proc. visų regiono darbo vietų²²).

Skirtingas ar nepakankamai panaudojamas regionų ekonominis potencialas kartu atspindi nevienodą savivaldybių finansinį pajėgumą užtikrinti joms priskirtų viešųjų paslaugų kokybišką ir efektyvų įgyvendinimą bei didinti patrauklumą investicijoms.

4. Numatomas kokybinis pokytis, sprendžiant problemą:

Sprendžiant problemą numatoma prisidėti prie NPP siekio padidinti užimtumo lygį bei dirbančiajam tenkančią pridėtinę vertę (našumą) bei sumažinti šių rodiklių tarpregioninius ir vidinius regionų netolygumus. RPP numatomos investicijos į **ekonominio potencialo stiprinimą, investicinio patrauklumo didinimą ir verslo aplinkos gerinimą**, siekiant kurti naujas kokybiškas darbo vietas ir plėtoti aukštą pridėtinę vertę kuriančius verslus.

2. Problema: Atskiriems regionams būdinga didesnė skurdo rizika ir socialinė atskirtis

1. Pagrindiniai su problema susiję NPP pažangos uždaviniai:

- 7.2 uždavinys „Didinti darbo vietų pasiekiamumą ir viešųjų paslaugų prieinamumą“,
- 2.2 uždavinys „Didinti neįgaliųjų ir jų šeimų, senyvo amžiaus žmonių bei kitų pažeidžiamų ir socialinėje atskirtyje esančių grupių gerovę“,
- 2.1 uždavinys. Mažinti pajamų nelygybę,
- 2.3 uždavinys „Didinti darbo ieškančių asmenų įsidarbinimo galimybes ir užimtumo rėmimo sistemos veiksmingumą ir efektyvumą“,
- 2.6 uždavinys. Plėtoti neįgaliesiems tinkamą aplinką visose gyvenimo srityse,
- 2.7 uždavinys. Stiprinti socialinio aktyvumo ir socialinės atsakomybės nuostatas visuomenėje bei bendruomeniškumą,
- 2.10 uždavinys „Skatinti sveikatos išsaugojimo ir stiprinimo veiklas ir stiprinti psichologinį (emocinį) visuomenės atsparumą“,

²¹ Gyventojų dalis 3000 gyv./km² ir didesnio tankumo gardelėje 2020 m. bandomojo surašymo duomenimis.

²² Teisingos pertvarkos fondo galimybių studija (nepublikuota).

2.11 uždavinys „Didinti kokybiškų ir inovatyvių sveikatos priežiūros paslaugų prieinamumą ir sveikatos atsparumą grėsmėms“,

3.1 uždavinys „Pagerinti ugdymosi rezultatus ir sumažinti jų atotrūkį“,

3.2 uždavinys „Didinti švietimo įtrauktį ir prieinamumą, užtikrinti saugią aplinką kiekvienam asmeniui“,

3.3 uždavinys. Pritaikyti švietimo sistemą sklandžiai reemigravusių Lietuvos piliečių, lietuvių kilmės asmenų ir atvykusių užsieniečių integracijai bei gerinti besimokančiųjų judumo sąlygas

4.1 uždavinys. „Skatinti gyventojus dalyvauti kultūrinėse veiklose ir prisidėti prie kultūros plėtros“,

4.3 uždavinys. Skatinti visapusišką tautinių mažumų integraciją,

4.6 uždavinys. Atgaivinti visuomenei reikšmingą kultūros ir tautinį paveldą ir didinti jo naudojimą visuomenės poreikiams,

5.3 uždavinys „Gerinti transporto junglumą šalies viduje, su ES valstybėmis narėmis ir trečiosiomis šalimis, užtikrinti eismo saugumą“,

6.7 uždavinys „Gerinti vandens telkinių būklę bei didinti vandens tiekimo ir nuotekų tvarkymo paslaugų prieinamumą ir efektyvumą“.

2. Sprendžiamos problemos mastas

Didėjant ekonominiams skirtumams tarp regionų, didėja ir gyventojų pajamų, skurdo rizikos ir socialinės atskirties netolygumai. Skurdo rizikos ir socialinės atskirties lygis Lietuvoje viršija ES vidurkį. 2019 m. Lietuvoje 26,3 proc., arba 734 tūkst., asmenų gyveno skurdo rizikoje ar socialinėje atskirtyje, ES vidurkis siekė 21,2 proc. Pažymėtina, kad skurdo rizikos ir socialinės atskirties rodiklis gerėja ir 2020 m. sumažėjo iki 24,8 proc. Vis dėlto kai kurių tikslinių grupių skurdas ir socialinė atskirtis tebėra didelė problema. Didesnę skurdo riziką ir socialinę atskirtį patiria vyresni nei 65 metų asmenys, vieniši tėvai, gausios šeimos, neįgalieji.

Per 2014–2020 m. skurdo riziką ir socialinę atskirtį patiriančių gyventojų dalies teritoriniai netolygumai padidėjo nuo 8,3 proc. iki 23,7 proc., arba beveik 3 kartus. Labiausiai buvo paveikti atokūs, retai gyvenami regionai ir mažesne ekonominių veiklų koncentracija pasižymintys regionai (Utenos, Tauragės ir Marijampolės regionai). Jų geografinė atskirtis lėmė socialinės ir ekonominės atskirties augimą.

Nors po 2008 m. finansų krizės Lietuvos ekonomika auga, gyventojų skurdo ir socialinės atskirties bei pajamų nelygybės rodikliai gerėja ne taip sparčiai.

2015 m. 20 proc. didžiausias pajamas gaunančių gyventojų pajamos daugiau nei 7,5 karto viršijo 20 proc. mažiausias pajamas gaunančių gyventojų pajamas. Nuo to laiko situacija pastebimai pagerėjo – 2018 m. pajamų pasiskirstymo rodiklis siekė 7,1, o 2020 – 6,1 karto, tačiau vis dar gerokai viršijo ES 2019 m. vidurkį – 5,07 karto. Nuo 2015 iki 2020 m. Lietuvoje taip pat ženkliai sumažėjo ir dirbančių gyventojų pajamų atskirtis – daugiausiai ir mažiausiai uždirbančiųjų darbo pajamų skirtumas sumažėjo nuo 6,8 karto iki 5 kartų, todėl vis didesnę įtaką skurdo rizikos ir socialinės atskirties netolygumams daro ekonomiškai neaktyvių gyventojų situacija.

Lietuvoje aktuali apsirūpinimo socialiniu būstu problema. 2019 m. socialinio būsto fondą sudarė 11 908 būstai, iš kurių 260 būstų (2,2 proc.) buvo avarinės būklės arba netinkami gyventi. Laukiančių paramos būstui išsinuomoti sąrašė šiuo metu yra daugiau nei 10 tūkst. asmenų (šeimų). Todėl socialinio būsto poreikis, net ir sutvarkius avarinės būklės ar netinkamus būstus, išlieka didelis. Neįgalieji ir gausios šeimos – tos gyventojų grupės, kurioms tinkamas būstas rinkoje sunkiai prieinamas arba visai neprieinamas.

Demografinės tendencijos lemia socialinės gerovės iššūkius. Gyventojų senėjimo ir migracijos procesai (tarptautinė ir vidaus migracija) daro spaudimą Lietuvos kaimiškosioms vietovėms ir nutolusiems regionams. Keičiasi gyventojų amžiaus struktūra – mažėja vaikų ir daugėja vyresnio amžiaus asmenų. Remiantis Lietuvos Respublikos 2021 metų visuotinio gyventojų ir būstų surašymo rezultatais, 2021 m. pradžioje šalyje gyveno 559,9 tūkst. 65 metų ir vyresnių asmenų. Jų dalis padidėjo nuo 15,8 proc. (2005 m. pradžioje) iki 19,9 proc. (2021 m. pradžioje) visų Lietuvos nuolatinių gyventojų. Šimtui vaikų 2021 m. pradžioje (2021 metų visuotinio gyventojų

ir būstų surašymo rezultatai) teko 134 pagyvenę žmonės (2005 m. pradžioje – 93). Eurostat prognozuoja, kad 2030 m. šimtui 15–64 metų gyventojų teks 41 asmuo, sulaukęs 65 metų ar daugiau²³.

Medianinis gyventojų amžius 2014–2021 m. padidėjo nežymiai tik Vilniaus regione (nuo 39 iki 40 metų), tuo tarpu daugumoje likusių regionų ji padidėjo vidutiniškai 3 metais, Utenos regione pasiekė 51 metus. Gyventojų tankumas padidėjo tik Vilniaus regione, tuo tarpu Tauragės ir Utenos regionuose jis sumažėjo daugiau nei 13 proc. Regionų ir atskirų vietovių depopuliacija daro spaudimą viešųjų paslaugų efektyvumui ir kokybei, ir savo ruožtu sąlygoja švietimo ir sveikatos rezultatų bei socialinių paslaugų teikimo tarpregioninį atotrūkį. Savivaldybių prisitaikymas (pvz., mokyklų tinklo pertvarka) vyksta lėtai, ir viešojo transporto sistemos fragmentacija mažina gyventojų mobilumą ir apsunkina kokybiškų viešųjų paslaugų prieinamumą ir patrauklesnių darbo vietų pasiekiamumą (kartu netiesiogiai stiprindama priklausomybę nuo individualaus transporto ir taip prisidedama prie oro taršos ir eismo saugos problemų).

Gyvenimo kokybės savivaldybėse indekso (toliau – GKSI) reikšmė 2013–2018 m. padidėjo 42 proc. ir visose savivaldybėse GKSI pokytis buvo teigiamas. Taigi ankstesnių planavimo laikotarpių investicijos, įskaitant ES struktūrinę paramą, bei spartus ekonominis augimas turėjo teigiamą poveikį gyvenimo kokybei Lietuvoje. Tačiau GKSI atskirose savivaldybėse augo labai netolygiai, vidutiniai šio rodiklio skirtumai 2013–2018 m. tarp savivaldybių padidėjo nuo 6 iki 8 punktų, didėjo atotrūkis tarp aukščiausias indekso reikšmes turinčių didžiųjų miestų, priemiestinių savivaldybių ir kurortų ir žemiausias indekso reikšmes turinčių kaimiškųjų pasienio savivaldybių. Kaip ir ekonominių netolygumų atveju, geografinės teritorijų savybės lėmė skirtingą tų pačių valstybės vykdomų investicijų poveikį – viešųjų paslaugų prieinamumo problemos labiausiai pasireiškė retai gyvenamose teritorijose.

Keičiantis ekonominei situacijai, ilgą laiką buvusios struktūrinės problemos ir grėsmės, tokios kaip visuomenės senėjimas, gyventojų skaičiaus mažėjimas, pasipildo naujomis – COVID-19 paspartino daugelio procesų perkėlimą į elektroninę erdvę, o nevienodos skirtingų teritorijų, socialinių grupių galimybės pasinaudoti skaitmeninės transformacijos ir kitomis galimybėmis dėl trūkstamos plačiajuosčio interneto infrastruktūros²⁴ ir namų ūkių žemo elektroninių paslaugų naudojimo lygio) gali lemti, kad regionų socialinė atskirties ir viešųjų paslaugų prieinamumo netolygumai toliau didės, jei nebus imtasi veiksmų šiai tendencijai pakeisti.

3. Problemos teritorinė sklaida

Analizė rodo, kad regionuose, kur yra mažesnis netolygaus ekonominio augimo problemos mastas, dažnai susiduriama su tam tikrų viešųjų paslaugų trūkumu (pvz., Vilniaus regione nepatenkintas socialinio būsto poreikis, Klaipėdos regione trūksta socialinių paslaugų ir kt.). Tuo tarpu atokiuose regionuose, tokiuose kaip Utenos, Tauragės ir Marijampolės, viešųjų paslaugų trūkumas pasireiškia šalia kitų problemų – mažesnių pajamų ir didesnės socialinės atskirties.

Didesnį gyventojų tankį turinčiuose Vilniaus, Kauno ir Klaipėdos regionuose yra objektyviai geresnės galimybės užtikrinti bazines viešąsias paslaugas, tokias kaip viešasis transportas, ikimokyklinis ugdymas, centralizuotas vandens tiekimas ir nuotekų tvarkymas, išnaudoti masto ekonomijos efektą. Tą iliustruoja ir viešojo transporto intensyvumas, tenkantis 1000 gyventojų. Šiuose regionuose minėtas rodiklis 2019 metais buvo aukščiausias tarp visų regionų (Vilniaus – 86,7, Kauno – 61,4, Klaipėdos – 64,1, kai šalies vidurkis – 59,3). Panaši situacija buvo ir ikimokyklinio ugdymo srityje: 3 metų ir vyresnių vaikų dalyvavimas ikimokykliniame ugdyme buvo gana aukštas, atitinkamai 95,2 proc., 91,7 proc. ir 90 proc. Išvengiamas mirtingumas žemiausias Vilniaus, Kauno ir Klaipėdos regionuose (prevencinėmis priemonėmis atitinkamai 288, 298 ir 290 mirusiųjų 100 tūkst. gyventojų, gydymo priemonėmis – 191, 195 ir 176). Vilniaus ir Kauno regionų gyventojų, centralizuotai aprūpinamų geriamojo vandens tiekimo ir nuotekų tvarkymo paslaugomis, dalys buvo didžiausios tarp visų regionų (geriamojo vandens tiekimo atitinkamai 86 proc. ir 90 proc., nuotekų tvarkymo – 82 proc. ir 85 proc.). Tačiau Vilniaus regionas pasižymi mažiausiu tarp visų regionų patenkintu socialinio būsto poreikiu. 2020 m. socialinį būstą

²³ Eurostat duomenų bazė. Demographic balances and indicators by type of projection [PROJ_19NDBI__custom_2366229]. Prieiga per internetą:

<https://ec.europa.eu/eurostat/databrowser/bookmark/c23389be-1bd7-429e-a825-0bb157175195?lang=en>. Žiūrėta 2022-04-14.

²⁴ EBPO Lietuvos ekonomikos apžvalga, 2020 m., 99 psl. Prieiga per internetą: https://read.oecd-ilibrary.org/economics/oecd-economic-surveys-lithuania-2020_62663b1d-en#page101

nuomojosi apie 42 proc. tokią teisę turinčių asmenų (šeimų) ir apie 32 proc. asmenų (šeimų), priklausančių pažeidžiamoms grupėms (neįgaliųjų, gausių šeimų). Vilniaus regione taip pat yra ir viena mažiausių neformaliojo švietimo galimybėmis besinaudojančių mokinių dalis – 63 proc.

Dėl padėties tranzitinių koridorių atžvilgiu, Šiaulių ir Panevėžio regionams itin aktualus eismo saugos klausimas. Panevėžio regionui būdingas labai didelis, 2020 m. absoliučiai didžiausias tarp visų regionų, žuvusiųjų eismo įvykiuose skaičius ir sunkiai sužeistųjų eismo įvykiuose skaičius, tenkantis milijonui gyventojų (atitinkamai 134 ir 458). Tuo tarpu Šiaulių regione žuvusiųjų skaičius yra kiek mažesnis už šalies vidurkį (atitinkamai 50 ir 63), tačiau sunkiai sužeistųjų skaičius (376) yra žemesnis tik už Panevėžio regioną. Visgi, situacijos gerėjimas visuose regionuose yra itin svarbus valstybės tikslams pasiekti – trims didžiausiems regionams teko 52 proc. visų žuvusiųjų ir 56 proc. visų sunkiai sužeistųjų eismo įvykiuose, vien tik Vilniaus regione buvo 23 proc. visų žuvusiųjų ir 27 proc. visų sunkiai sužeistųjų.

Šiaulių ir Panevėžio regionai išsiskiria žemesne darbingo amžiaus gyventojų kaita ir demografiniu senėjimu. Demografinės senatvės koeficientas 2020 m. šiuose regionuose (Šiaulių – 152, Panevėžio – 173) yra didesnis ne tik lyginant su šalies rodikliu (132) ar Vilniaus, Kauno ir Klaipėdos regionais, bet ir su daugeliu kitų regionų (Telšių, Marijampolės, Tauragės)²⁵, o santykis tarp 10–19 m. ir 55–64 m. gyventojų siekia tik kiek daugiau nei 50 proc. Kaip ir kitur, tačiau dar didesniu mastu, Šiaulių ir Panevėžio regionų gyventojų amžiaus struktūra lemia, kad jau artimoje ateityje viešųjų paslaugų, ypač socialinių ir sveikatos, poreikis augs.

Skirtumai tarp regionų akivaizdūs ir vertinant mokinių su negalia ugdymą bendros paskirties švietimo įstaigose, kur žemiausias šio rodiklio lygis 2020 m. yra Panevėžio ir Šiaulių regionuose (atitinkamai 42,5 proc. ir 36,6 proc. palyginus su 48,9 proc. šalies vidurkiu), o aukščiausias – Utenos regione (71,5 proc.).

Skurdo ir socialinės atskirties rizikai taip pat būdingi regioniniai netolygumai, dažniau su problema susiduriama atokiose ir nedidele gyventojų koncentracija pasižyminčiose teritorijose. Dėl nepalankių teritorijų savybių, Utenos ir Marijampolės regionuose asmenų, patiriančių skurdo riziką ar socialinę atskirtį, dalis yra didžiausia Lietuvoje, atitinkamai 42,2 proc. ir 36,4 proc. Tuo tarpu santykinai tolygiai išvystytame Telšių regione ir skurdo rizikos ir socialinės atskirties lygio rodiklis yra vienas žemesnių –23,6 proc. Pagal šį rodiklį regionas nusileidžia tik Vilniaus, Kauno ir Alytaus regionams.

Alytaus regione stebima žemiausia tarp visų regionų gyventojų, aprūpinamų geriamojo vandens teikimo paslaugomis, dalis (2020 m. 71 proc., kai šalies vidurkis – 82 proc.) ir žema centralizuotai teikiamomis nuotekomis aprūpinamų gyventojų dalis (65 proc., kai šalies vidurkis – 76 proc.). Regionas susiduria su paslaugų teikimo atokiose, retai gyvenamose teritorijose iššūkiais. Utenos, Marijampolės ir Tauragės regionams būdingas žemesnis viešųjų paslaugų prieinamumas, pavyzdžiui Tauragės regione yra žemiausias patenkintas socialinių paslaugų poreikis (jų gavėjų skaičius, kuris 2020 m. siekė tik 7 proc. skurdo riziką ar socialinę atskirtį patiriančių asmenų, palyginus su 16 proc. vidutiniškai šalyje), Utenos regione – aukščiausias gydymo priemonėmis išvengimas mirtingumas (2020 m. 265 mirusiojo / 100 tūkst. gyv., kai šalies vidurkis – 201).

Regionus sudarančios teritorijos pasižymi didele įvairove, ypač tai būdinga Vilniaus, Kauno ir Klaipėdos regionams, taip pat savita apgyvendinimo struktūra pasižyminčiam Alytaus regionui. Šiuose regionuose susiduriama ir su tankiai gyvenamomis urbanistinėmis aglomeracijomis, peržengiančiomis savivaldybės ribas (Vilniaus, Kauno, Klaipėdos miestų atveju) ir su labai retai gyvenamomis ir (ar) gamtinių kliūčių ribojamomis teritorijomis, kurortų, pakrančių, uostamiesčio specifika, skirtinga socialine ir kultūrine aplinka ir gyvenimo būdu, kurie viena vertus suteikia ir savitą vystymosi potencialą, bet ir savitas problemas. Atokiau nuo šių regionų centrų, kur gyventojų koncentracija ir teritorijų pasiekiamumas mažėja (pvz. Vilniaus, Kauno, Klaipėdos regionų nuo centro nutolusiose teritorijose viešojo transporto intensyvumas apie 3 kartus mažesnis, negu centrinėse šių regionų dalyse), socialinė atskirtis didėja, tampa sunkiau užtikrinti paslaugų prieinamumą. Ypač ryški vidinių netolygumų tendencija Vilniaus regione – nors bendri regiono rodikliai yra daugiausiai geri, ypač atokesnės, rečiau gyvenamos teritorijos, tokios kaip Šalčininkų, Švenčionių rajonų savivaldybės, susiduria su dideliais paslaugų prieinamumo užtikrinimo iššūkiais, pavyzdžiui: Švenčionių rajono savivaldybėje 2019-2020 m. tik 72,9 proc. 3-5 metų vaikų dalyvavo ikimokykliniame ugdyme (šalies vidurkis – 89,5, Vilniaus m. sav. – 98,8 proc.), Šalčininkų rajono savivaldybėje tik 43,2 proc. gyventojų

²⁵ Lietuvos statistikos departamentas. Demografinės senatvės koeficientas metų pradžioje. Prieiga per internetą: <https://osp.stat.gov.lt/lt/statistiniu-rodikliu-analize?hash=1cce014c-cb64-4535-95a1-a8fba83d3686>. Žiūrėta 2022-04-14.

2020 m. buvo aprūpinami centralizuotai tiekiamu geriamuoju vandeniu (Vilniaus mieste 99,9 proc.), viešojo transporto intensyvumas tarp Vilniaus m. ir kitų regiono savivaldybių skiriasi nuo 2 iki 8 kartų. Panašaus pobūdžio, tačiau kiek mažesnio masto netolygumai stebimi ir Kauno, Klaipėdos regionuose, iš dalies – Alytaus regione.

Socialinė ir ekonominė atskirtis tarp regionų ir savivaldybių regionų viduje reikalauja individualių, vietos sąlygas bei iššūkius atspindinčių kompleksinių veiksmų, siekiant mažinti tuos netolygumus ir stiprinti ekonominę, socialinę ir teritorinę sanglaudą šalyje.

4. Numatomas kokybinis pokytis, sprendžiant problemą:

Sprendžiant problemą numatoma prisidėti prie NPP siekio sumažinti asmenų, patiriančių skurdą ir socialinę atskirtį, dalį. RPP numatomos investicijos į socialinės įtraukties stiprinimą ir bazinių poreikių užtikrinimą teikiant kokybiškas, inovatyvias, kompleksines viešąsias paslaugas (kur tinkama – skaitmeninant), kuriant trūkstamą infrastruktūrą bei efektyviai ir tvariai naudojant jau turimą viešąją infrastruktūrą ir užtikrinant viešųjų paslaugų kokybę bei prieinamumą visoje Lietuvos teritorijoje.

3. Problema: Nepakankamai tvari aplinka, neigiamai įtakojanti regionų patrauklumą

1. Pagrindiniai su problema susiję NPP pažangos uždaviniai:

6.1 uždavinys „Didinti energijos iš atsinaujinančių energijos išteklių dalį ir alternatyvių degalų vartojimą transporto sektoriuje, skatinti darnų įvairiarūšį judumą ir mažinti transporto sukeltą aplinkos taršą“.

6.4 uždavinys. Švelninti poveikį klimato kaitai, įskaitant gyvenamųjų ir savivaldybių viešųjų pastatų energijos vartojimo efektyvumo didinimą ir energijos iš atsinaujinančių išteklių naudojimo skatinimą,

6.7 uždavinys „Gerinti vandens telkinių būklę bei didinti vandens tiekimo ir nuotekų tvarkymo paslaugų prieinamumą ir efektyvumą“.

6.8 uždavinys „Išsaugoti ir atkurti biologinę įvairovę, ekosistemų, jų paslaugų kokybę bei kraštovaizdžio savitumą ir užtikrinti darnų gamtos išteklių naudojimą“,

6.10 uždavinys „Mažinti susidarančių atliekų kiekį ir efektyviai jas tvarkyti“,

6.11 uždavinys „Stiprinti neigiamo poveikio aplinkai prevenciją, aplinkos monitoringą ir aplinkos apsaugos kontrolę“.

2. Sprendžiamos problemos mastas

Klimato kaitos, urbanizacijos procesai, gyventojų elgsenos pokyčiai, ilgą laiką praeityje besikaupusios ir nespręstos aplinkos apsaugos problemos veikia gamtines šalies ekosistemas bei infrastruktūrą ir daugumą ūkio sektorių visuose regionuose. Tai atsiliepia regionų ekonominės ir gyvenamosios aplinkos patrauklumui.

Oro tarša, ypač daugiau darbo vietų turinčiose vietovėse, lemia apie 2,5 tūkst. priešlaikinių mirčių per metus (palyginimui, eismo įvykiuose 2020 m. žuvo 176 asmenys).

Atlikus vandens telkinių būklės įvertinimą²⁶, 2021 m. nustatyta, kad Lietuvoje 63 proc. upių ir 64 proc. ežerų kategorijų vandens telkinių priskirti rizikos vandens telkiniams ir neatitinka geros būklės kriterijų. Geros būklės kriterijų neatitinka Nemuno upių baseino rajono (toliau – UBR) 57 proc. upių ir 62 proc. ežerų kategorijų vandens telkinių. Dalis paviršinių vandens telkinių priskiriami rizikos grupei dėl sutelktosios taršos poveikio, todėl net ir įgyvendinus Nuotekų valymo direktyvos reikalavimus išvalytos nuotekos neleisų pasiekti paviršiniam vandens telkiniui keliamų vandensaugos tikslų. Problemą kelia ir iš nuotekų valymo įrenginių į vandens telkinius patenkančios pavojingos medžiagos.

²⁶ Duomenų šaltinis: Aplinkos apsaugos agentūros rengiami Nemuno, Lielupės, Ventos ir Dauguvos UBR valdymo 2022–2027 m. planų projektai: <https://aaa.lrv.lt/lt/veiklos-sritys/vanduo/upes-ezerai-ir-tvenkiniai/vandens-valdymas-upiu-baseinu-rajonu-principu/2022-2027-m-upiu-baseinu-rajonu-valdymo-planu-ir-priemoniu-programu-projektai>.

Atliekų tvarkymo srityje pakartotiniam naudojimui paruošiamų ir perdirbamų komunalinių atliekų kiekis (46 proc. 2020 m.) išlieka žemas, o sąvartynuose šalinama 19 proc. (2020 m.) susidarančių atliekų. Vis dar vyrauja linijinės ekonomikos modelis, kai skatinamas gausus vartojimas, o vartojimo prekės trumpai panaudojus išmetamos (greitai tampa atlieka) ir nerūšiuojamos, taip prarandant antrines žaliavas, kurios galėtų virsti vertingais ištekiais.

Daugiau kaip 1300 apleistų, nebenaudojamų vandens ir grunto taršos židinių yra išsidėstę visoje šalies teritorijoje, jų didžiausia koncentracija yra aukšto tankumo gyvenamosiose vietovėse ir aplink jas. Ilgą laiką nesutvarkant pavojingomis medžiagomis užterštų teritorijų, vyksta teršiančiųjų medžiagų sklaida į aplinką (orą ir vandenį) ir kelia kitas neigiamas pasekmes, turinčias įtakos žmonių sveikatai ir gyvenimo kokybei, naudojant užterštas teritorijas žemės ūkiui, rekreacijos ar gyvenamajai paskirčiai. Daugelyje urbanizuotų vietovių trūksta klimato kaitos poveikį neutralizuojančios žaliosios infrastruktūros, tačiau Lietuvoje savivaldybių lygmenyje žalioji infrastruktūra, kaip ekosistemines paslaugas užtikrinančių sprendinių visuma, nėra sistemingai plėtojama.

Nors Lietuva siekia iki 2030 m. sumažinti transporto ŠESD išmetimų kiekį 14 proc., lyginant su 2005 m., tačiau per 2005–2019 m. laikotarpį transporto išmetamo ŠESD kiekis Lietuvoje augo (36,2 proc.). Tai susiję su vis augančiu lengvųjų automobilių skaičiumi, dideliu jų amžiaus vidurkiu (15 metų), didėjančia darbo vietų koncentracija miestuose, augančiu didžiųjų miestų apylinkių urbanizuotų teritorijų plotu ir šių procesų nulemta švytuokline migracija. Nors ŠESD išmetimai koncentruojasi miestuose ir jų prieigose, jų giluminės priežastys yra susijusios pirmiausiai su tuo, kad atokesnių teritorijų gyventojai keliauja ilgesnius atstumus dėl darbo vietų ir paslaugų trūkumo, ir jiems nėra sudarytos galimybės naudotis viešuoju transportu, ar kitais aplinkai draugiškais keliavimo būdais. Be to, tik apie 1 proc. visų Lietuvoje registruotų lengvųjų automobilių 2020 m. buvo netaršūs, naudojantys atsinaujinančius išteklius²⁷.

3. Problemos teritorinė sklaida

Oro taršos pasekmes – priešlaikines gyventojų mirtis – dažniau patyrė regionai, pasižymintys aukštesne ekonominių veiklų koncentracija²⁸ ir aukštesniu užimtumo lygiu²⁹. Gyvenant aukštesne darbo vietų koncentracija pasižyminčiose teritorijose, susiduriama su apytiksliai 50 proc. didesne priešlaikinės mirties tikimybe dėl vieno iš svarbesnių rizikos veiksnių – oro taršos smulkiais kietosiomis dalelėmis KD_{2,5} (palyginimui, su COVID-19 siejamų mirčių skaičius 2020 m. siekė 7,5 tūkst., su KD_{2,5} poveikiu siejamų priešlaikinių mirčių 2019 m. Europos aplinkos agentūros duomenimis – 2,5 tūkst.). Ypač išsiskiria Kauno regionas, kuriam būdinga ne tik antra didžiausia (po Vilniaus regiono) ekonominių veiklų koncentracija, bet ir geografinės padėties nulemti tranzitinio transporto srautai. Jame KD_{2,5} dalelių tarša nulemia didžiausią priešlaikinių mirčių skaičių (101 mirtys/100 tūkst. gyventojų). Antras aukščiausias yra Vilniaus regiono rodiklis (96 mirtys/100 tūkst. gyventojų). Tuo tarpu žemiausias šių mirčių rodiklis yra Utenos regione (72 mirtys/100 tūkst. gyventojų), kuriame ekonominis aktyvumas apskritai nedidelis ir didesnę dalį teritorijos (įskaitant urbanizuotą) sudaro gamtinės ar pusiau gamtinės teritorijos – miškai, miestų želdynai, pievos, pelkės ir vandens telkiniai 1500 ir didesnę gyventojų tankumą turinčių teritorijose užima apie 60 proc. ploto. Nedaug aukštesnis Telšių regiono rodiklis (77 mirtys/100 000 gyventojų).

Paruoštų pakartotinai naudoti ir perdirbtų komunalinių atliekų atveju Vilniaus ir Klaipėdos regionuose šių atliekų dalis 2020 m. buvo mažiausia (atitinkamai 28,4 proc. ir 27 proc.) ir nesiekė šalies vidurkio (46 proc.), o Alytaus, Marijampolės, Utenos ir Šiaulių regionuose – aukščiausia (60–70 proc.). Aukštesnė už šalies vidurkį rodiklio reikšmė buvo ir Panevėžio, Telšių bei Kauno regionuose (atitinkamai 55 proc., 57 proc. ir 52 proc.). Sąvartynuose šalinamų komunalinių atliekų atveju, Klaipėdos ir Telšių regionų rodiklio reikšmės yra žemiausios (atitinkamai 4 proc. ir 5 proc.), Tauragės regiono – aukščiausia (33 proc.), nors ir pakartotinai naudoti ar perdirbti paruoštų atliekų dalis šiame regione yra santykinai aukšta (55 proc., kai šalies vidurkis – 46 proc.). Kitų regionų rodikliai apytiksliai atitinka šalies vidurkį (19 proc.). Skirtumas tarp dviejų nagrinėtų atliekų tvarkymo rodiklių reikšmių susidaro dėl skirtingo atskiruose regionuose susidariusių ir deginamų atliekų kiekio. Šiuo aspektu ypač išsiskiria Telšių, Vilniaus ir Klaipėdos regionai, kuriuose deginama atitinkamai 38 proc., 51 proc. ir 69 proc. visų susidariusių atliekų. Šie regionai iš dalies sprendžia komunalinių atliekų patekimo į sąvartynus problemą, tačiau tai daroma mažiausiai tvariu ir aplinkai nedraugišku būdu, didinant atliekų sektoriuje išmetamą ŠESD.

²⁷ 2020 m. VI Regitra duomenys apie įregistruotas transporto priemones pagal degalų rūšį. Hibridiniai automobiliai įskaičiuojami su 0,5 koeficientu.

²⁸ Determinacijos koeficientas $R^2 = 0,52$.

²⁹ Determinacijos koeficientas $R^2 = 0,32$

Gyvenamosios aplinkos kokybę rodančių potencialiai užterštų teritorijų tankio ir nepralaidžių dangų ir žaliosios infrastruktūros santykio rodikliams būdinga savita teritorinė sklaida, susijusi ne su administraciniu suskirstymu, bet su gamtiniais ypatumais. Didesnė žaliosios infrastruktūros koncentracija būdinga rytinei Lietuvos daliai. Geriausias santykis tarp nepralaidžių dangų ir žaliosios infrastruktūros – 4/6 – būdingas Utenos regionui, o blogiausias – Vakariniėje Lietuvos dalyje esančiuose Klaipėdos (7/3), Tauragės (7/3) ir Telšių (6/4) regionuose. Likusiuose regionuose šis santykis artimas 5/5. Aukščiausia potencialių taršos židinių koncentracija yra būdinga Vilniaus regionui (0,81 vnt./km² 300 ir daugiau gyventojų tankumą turinčiose teritorijose ir aplink jas) ir Utenos regionui (0,75 vnt./km² 300 ir daugiau gyventojų tankumą turinčiose teritorijose ir aplink jas), nes problemos pasiskirstymas dažnu atveju yra susijęs ir su atitinkamose teritorijose sovietmečiu vykdyta pramonine ir žemės ūkio veikla.

ŠESD išmetimai dėl gyventojų kelionių yra susiję su darbo vietų ir paslaugų trūkumu, užimtumo netolygumais, ekonominės veiklos koncentracija. Mažesni ŠESD išmetimai yra regionuose, kur darbo vietos sutelktos arti viena kitos, keliuose gerai pasiekiamuose ekonominiuose centruose, o ne pasklidusios plačioje teritorijoje. Didelę įtaką turi ir apgyvendinimo tankis nuo regiono centro nutolusiose teritorijose. Atitinkamai aukščiausi (prasčiausi) rodikliai 2019–2020 m. buvo Alytaus, Utenos ir Tauragės regionuose (atitinkamai 2,05, 1,9 ir 1,76 tCO₂e/gyv.), kuriuose šios savybės mažiau palankios, žemiausi (geriausi) – Vilniaus, Šiaulių, Telšių ir Kauno regionuose (atitinkamai 1,22, 1,3, 1,36 ir 1,38 tCO₂e/gyv.).

4. Numatomas kokybinis pokytis, sprendžiant problemą

Sprendžiant problemą numatoma prisidėti prie regioninės politikos siekių **pagerinti gyvenamąją aplinką, o per ją ir gyvenimo kokybę, taip didinant regionų patrauklumą**. RPP numatomos investicijos, mažinančios oro, vandens, grunto užterštumą, neigiamą klimato kaitos poveikį ir didinančios atsparumą klimato kaitai.

3. Regioninės plėtros pagrindinių problemų tarpusavio sąsajos

Siekiant užtikrinti darnų šalies vystymąsi, paremtą JT 2015 m. patvirtintais darnaus vystymosi tikslais, ypatingas vaidmuo tenka trimis pamatiniams matmenims: ekonomikos augimui, visuomenės gerovei ir aplinkos kokybei, užtikrinant darnų jų vystymąsi, vienodą dėmesį skiriant visiems iš jų. RPP išskirtos problemos, atitinkamos ekonominės, socialinės, teritorinės sanglaudos esmę, taip pat glaudžiai sietinos ir su keturiomis JT darnaus vystymosi tikslų sritimis: ekonominio vystymosi, socialinės aplinkos gerinimo, aplinkosaugos ir bendradarbiavimo.

Ekonominis augimas laikomas tvariu, kai jis generuoja teigiamus pokyčius gyventojų gerovei, leidžia didesnei gyventojų grupei įsitraukti į kokybiškų darbų rinką, leidžiančių didinti pridėtinę vertę ir taip gausinti valstybės, regionų, savivaldybių finansinius išteklius gyventojų gerovei kelti.

Tvarumo stokojanti aplinka neigiamai veikia regionų patrauklumą gyventi, o tvarus ekonomikos augimas turi nedidinti neigiamo poveikio aplinkai, prisidėti prie kovos su klimato kaita tikslų. Savo ruožtu, perėjimas prie klimato neutralios ekonomikos gali sukelti neigiamas socialines bei ekonomines pasekmes tam tikrose vietovėse dėl ŠESD išmetimus sukeliančios veiklos ribojimo, nutraukimo (ženklaus darbo vietų sumažėjimo, pajamų netekimo). Tokiu atveju, pasekmes tikslinga spręsti bendrais kompleksiniais veiksmais, nukreiptais į kovą su klimato kaita, ekonomikos konkurencingumo didinimą ir naujų kokybiškų darbo vietų kūrimą, socialinės paramos ir skurdo bei atskirties mažinimą ir konkrečios situacijos gerinimą paveiktuose regionuose ar jų dalyse.

Siekiant spręsti skurdo ir socialinės atskirties problemas, didelis vaidmuo tenka gyventojų užimtumo didinimui, ypatingą dėmesį skiriant kvalifikacijos tobulinimui ir naujų įgūdžių formavimui, kad užimtumas taptų kokybiškesnis, lemtų didesnę pridėtinę vertę kūrimą bei didesnes darbo pajamas. Todėl konkrečiau regiono ekonomikos konkurencingumas neatsiejamas nuo užimtumo problemų sprendimo, galimybių derinti darbą ir šeimos įsipareigojimus sudarymo, regiono investicinio patrauklumo didinimo.

Konkrečius regioninius skirtumus lemia ne vien per ilgą laiką besiformavusios struktūrinės problemos (tokios kaip visuomenės senėjimas, gyventojų skaičiaus mažėjimas), bet ir atsiradę nauji iššūkiai bei pasirengimas į juos reaguoti (ketvirtoji pramoninė revoliucija, klimato kaita, skaitmeninė pertvarka). COVID-19 pandemija ir jos sukelti veiklos apribojimai paspartino daugelio procesų perkėlimą į elektroninę erdvę, o nevienodos skirtingų teritorijų, socialinių grupių ir organizacijų galimybės pasinaudoti naujų transformacijų suteikiamomis galimybėmis gali lemti regionų netolygumų didėjimą, jei laiku nebus imamasi savalaikių integruotų veiksmų.

Teritoriškai nesubalansuotas ir netvarus ekonominis augimas neskatina bendro šalies atsigavimo po krizių, nesudaro sąlygų visuomenės socialinei gerovei stiprinti. Sprendžiant šiuos iššūkius, reikalingi kompleksiniai, integruoti sektorių politikų ir teritorijų veiksmai siekiant ekonomikos konkurencingumo, socialinės įtraukties, užimtumo, švietimo, aplinkosaugos priemonių derinimo. Tam gali būti pasitelktos regioninės politikos priemonės, integruojančios kelias valstybės veiklos sritis.

II SKYRIUS
NACIONALINIŲ PLĖTROS PROGRAMŲ REGIONINĖS PAŽANGOS PRIEMONĖS, SIEKIAMI POVEIKIO RODIKLIAI, IŠANKSTINĖS SĄLYGOS

1 lentelė. Regioninių pažangos priemonių sąrašas*

Regioninė pažangos priemonė	NPP pažangos uždavinio kodas arba tikslinės teritorijos vystymo uždavinio kodas	Valstybės biudžeto asignavimų valdytojas	Preliminarios reikalingos pažangos lėšos (tūkst. Eur)	Išankstinės sąlygos	NPP poveikio rodiklis matavimo vienetai	Pradinė rodiklio reikšmė (metai)	Siektina rodiklio reikšmė (2025 m.)	Siektina rodiklio reikšmė (2030 m.)
1	2	3	4	5	6	7	8	9
NPP 7-ojo tikslo uždavinių regioninės pažangos priemonės								
01-002-07-01-01 (RE) Paskatinti regionų, funkcinų zonų, savivaldybių ir miestų ekonominį augimą pasitelkiant jų turimus išteklius	7.1	Vidaus reikalų ministerija	271 310,7 ES	Patvirtintos teritorinės strategijos, atitinkančios Europos Parlamento ir Tarybos reglamento (ES) 2021/1060, kuriuo nustatomos bendros Europos regioninės plėtros fondo, „Europos socialinio fondo +“, Sanglaudos fondo, Teisingos pertvarkos fondo ir Europos jūrų reikalų, žvejybos ir akvakultūros fondo nuostatos ir šių fondų bei Prieglobsčio, migracijos ir integracijos fondo, Vidaus saugumo fondo ir Sienuų valdymo ir vizų politikos finansinės paramos priemonės taisyklės (Bendrųjų nuostatų reglamento), 29 straipsnio reikalavimus ir patvirtintose regionų plėtros planų pažangos priemonėse yra numatytos veiklos šioms strategijoms įgyvendinti.	Gyventojų užimtumo lygis (15–64 metų) procentai Pridėtinė vertė gamybos sąnaudomis pagal veiklos vykdymo vietą (nefinansinių įmonių), tenkanti vienam dirbančiajam per metus tūkst. eurų	71,6 (2020) 21,6 (2019)	73,0 25,7	75,0 30,7
01-002-07-02-01 (RE)	7.2	Vidaus reikalų ministerija	341 165,9 ES	Patvirtintos teritorinės strategijos, atitinkančios Europos Parlamento ir Tarybos reglamento (ES) 2021/1060,	Asmenys, patiriantys skurdo	24,8 (2020)	23	19

* Plėtros programose nustačius naujas regionines pažangos priemones, bus pildoma.

Pagerinti viešųjų paslaugų prieinamumą, darbo vietų pasiekiamumą ir tam reikalingų išteklių naudojimo efektyvumą				kuriuo nustatomos bendros Europos regioninės plėtros fondo, „Europos socialinio fondo +“, Sanglaudos fondo, Teisingos pertvarkos fondo ir Europos jūrų reikalų, žvejybos ir akvakultūros fondo nuostatos ir šių fondų bei Prieglobsčio, migracijos ir integracijos fondo, Vidaus saugumo fondo ir Sienų valdymo ir vizų politikos finansinės paramos priemonės taisyklės (Bendrųjų nuostatų reglamento), 29 straipsnio reikalavimus ir patvirtintose regionų plėtros planų pažangos priemonėse yra numatytos veiklos šioms strategijoms įgyvendinti.	riziką ar socialinę atskirtį procentai			
Plėtros programų regioninės pažangos priemonės								
09-003-02-02-11 (RE) Sumažinti pažeidžiamų visuomenės grupių gerovės teritorinius skirtumus	2.2	Socialinės apsaugos ir darbo ministerija	260 189,5 ES	Patvirtintose regionų plėtros planų pažangos priemonėse numatytos veiklos, skirtos socialinio būsto prieinamumui didinti, ir investicijomis užtikrinamas socialinio būsto prieinamumas neįgaliesiems bei gausioms šeimoms.	Socialinio būsto poreikio patenkinimas nuo jo laukiančiųjų asmenų (šeimų) skaičiaus, proc. procentai	7,9 (2020)	42	88
				Patvirtintose regionų plėtros planų pažangos priemonėse numatytos veiklos, skirtos institucinės globos pertvarkai įgyvendinti, ir iki 2022 m. liepos 1 d. yra parengti ir suderinti su Socialinės apsaugos ir darbo ministerija regioniniai socialinių paslaugų ir socialinių paslaugų infrastruktūros, reikalingos institucinės globos pertvarkai įgyvendinti, žemėlapiai.	Socialines paslaugas gaunančių tikslinės grupės asmenų dalis nuo bendro su skurdo rizika ar socialine atskirtimi susiduriančių gyventojų skaičiaus procentai	15,8 (2019)	17	25
11-001-02-10-03 (RE) Gerinti kokybiškų visuomenės sveikatos paslaugų prieinamumą regionuose	2.10	Sveikatos apsaugos ministerija	17 298,6 ES	Patvirtintose regionų plėtros planų pažangos priemonėse numatytos veiklos, skirtos kokybiškų visuomenės sveikatos priežiūros paslaugų prieinamumui didinti, yra pagrįstos mokslo įrodymais, pripažinta gerąja praktika ar tarptautiniais standartais, pagal Sveikatos apsaugos ministerijos pateiktas rekomendacijas (metodiką).	Preveninėmis priemonėmis išvengiamas mirtingumas mirusiųjų skaičius 100 tūkst. gyventojų	293 (2018)	220	160
11-002-02-11-02 (RE) Užtikrinti ilgalaikės priežiūros paslaugų plėtrą	2.11	Sveikatos apsaugos ministerija	72 616,1 ES 8 700 VB ⁱ Vilniaus regionui pagal problemas mastą projektuojama	Patvirtintose regionų plėtros planų pažangos priemonėse numatytos veiklos, skirtos ilgalaikės priežiūros paslaugų plėtrai savivaldybėse, ir iki 2023 m. IV ketv. su Sveikatos apsaugos ministerija suderinti regiono ilgalaikės priežiūros paslaugų savivaldybėse organizavimo ir	Gydymo priemonėmis išvengiamas mirtingumas (mirusiųjų skaičius 100 tūkst. gyventojų)	186 (2017)	150	100

			8 700 tūkst. Eur. (12 proc. regioninės pažangos priemonės lėšų), tačiau šios lėšos nėra numatytos NPP finansinėje projekcijoje	infrastruktūros, reikalingos ilgalaikės priežiūros paslaugų teikimui, modernizavimo žemėlapiai				
12-003-03-01-23 (RE) Padidinti ugdymo prieinamumą atskirti patiriantiems vaikams	3.1 ir 3.2	Švietimo, mokslo ir sporto ministerija	44 000 ES	-	Vaikų, dalyvaujančių ikimokyklinio ugdymo programose nuo 3 metų iki privalomo pradinio ugdymo amžiaus, dalis procentai	89,6 (2019)	90	95
					Negalią turinčių mokinių, ugdomų įtraukiuoju būdu bendros paskirties švietimo įstaigose (bendrosiose klasėse), dalis procentai	48,9 (2020–2021)	85	90

12-003-03-02-17 (RE) Plėtoti įvairialypį švietimą vykdant visos dienos mokyklų veiklą	3.2	Švietimo, mokslo ir sporto ministerija	23 000 ES 9 900 VB ⁱ ⁱ Vilniaus regionui pagal problemos mastą projektuojama 9 900 tūkst. Eur. (30 proc. regioninės pažangos priemonės lėšų), tačiau šios lėšos nėra numatytos NPP finansinėje projekcijoje	-	Neformaliojo vaikų švietimo galimybėmis pasinaudojusių mokinių dalis (išskyrus ikimokykliniame ir priešmokykliniame ugdyme dalyvaujančius vaikus) procentai	61,7 (2020)	65	75
10-001-05-03-07 (RE) Gerinti eismo saugą vietinės reikšmės keliuose ir gatvėse	5.3	Susisiekimo ministerija	20 000,0 ES 5 000,0 VB ⁱ ⁱ Vilniaus regionui pagal problemos mastą projektuojama 5 000,0 tūkst. Eur. (20 proc. regioninės pažangos priemonės lėšų), tačiau šios lėšos nėra numatytos NPP finansinėje projekcijoje	Pagal Juodųjų dėmių nustatymo, tyrimo ir šalinimo reikalavimų ir tvarkos aprašą, patvirtintą Lietuvos Respublikos susisiekimo ministro 2022 m. sausio 27 d. įsakymu Nr.3-51 „Dėl Juodųjų dėmių nustatymo, tyrimo ir šalinimo reikalavimų ir tvarkos aprašo patvirtinimo“, nustatytos juodosios dėmės ir avaringos vietos vietinės reikšmės keliuose ir gatvėse.	Žuvusiųjų keliuose skaičius skaičius, tenkantis 1 mln. gyventojų	63 (2020)	45	30
					Sunkiai sužeistų eismo dalyvių keliuose skaičiaus pokytis, palyginti su pradine situacija procentai (pagal MAIS3+ metodiką)	649 (2020)	-25	-50
10-002-06-01-03 (RE) Skatinti darnų judumą mieste	6.1	Susisiekimo ministerija	332 565,2 ES	1. Savivaldybės tarybos patvirtintas darnaus judumo mieste planas, kurio parengimas finansuotas 2014–2020 m. ES fondų lėšomis. 2. Pagal Lietuvos Respublikos alternatyviųjų degalų įstatymo nuostatas parengtas ir patvirtintas viešųjų ir pusiau viešųjų elektromobilių įkrovimo priegų	Transporto sektoriuje išmetamo ŠESD kiekio pokytis, palyginti su 2005 m. išmestu kiekiu procentai	36,2 (2016–2018)	11,3	-14

				vietinės reikšmės keliuose planas iki 2030 m.				
02-001-06-07-02 (RE) Didinti geriamojo vandens tiekimo ir nuotekų tvarkymo paslaugų prieinamumą	6.7	Aplinkos ministerija	139 000,0 ES	Projekto veiklų atitiktis geriamojo vandens tiekimo ir nuotekų tvarkymo infrastruktūros plėtros planui	Gyventojų, aprūpinamų geriamojo vandens tiekimo paslaugomis, dalis, palyginti su visais gyventojais procentai	81,8 (2017)	86	90
					Gyventojų, aprūpinamų centralizuotai teikiamomis nuotekų tvarkymo paslaugomis, dalis, palyginti su visais gyventojais procentai	77,6 (2017)	85	95
02-001-06-08-02 (RE) Plėtoti žaliąją infrastruktūrą urbanizuotoje aplinkoje	6.8	Aplinkos ministerija	33 000,0 ES	1. Miestams, turintiems daugiau kaip 20 000 gyventojų, parengti ir patvirtinti žalinimo planai pagal aplinkos ministro patvirtintą metodiką žalinimo planams rengti. Kitoms urbanizuotoms vietovėms parengti ir patvirtinti žaliosios infrastruktūros poreikio žemėlapiai pagal aplinkos ministro patvirtintą metodiką žaliosios infrastruktūros poreikio žemėlapių sudarymui. 2. Projektai įgyvendinami urbanizuotose teritorijose, kurių gyventojų tankis yra 1500 gyventojų/km ² arba didesnis. Į mažesnio nei 1500/km ² gyventojų tankumo teritoriją gali patekti ne daugiau kaip 20 proc. tvarkomos teritorijos.	Natūralių ir pusiau natūralių teritorijų ploto santykis su Lietuvos plotu procentai	52,04 (2019)	53,0	55,0
02-001-06-08-03 (RE) Sutvarkyti praeityje užterštas ir pažeistas teritorijas	6.8	Aplinkos ministerija	30 598,5 ES	Projektai įgyvendinami urbanizuotose teritorijose, kurių gyventojų tankis didesnis kaip 300 gyventojų/km ² ir aplinkinėje teritorijoje (iki 2 km). Reikultivuota žemė naudojama želdynų ir želdinių įrengimui, socialiniams būstams, ūkinei, kultūrinei, sporto ar bendruomeninei veiklai.				
02-001-06-10-01 (RE) Skatinti rūšiuojamąjį atliekų surinkimą	6.10	Aplinkos ministerija	31 200,0 ES	Veiklų atitiktis patvirtintiems regioniniams ir (ar) savivaldybių atliekų prevencijos ir tvarkymo planams, parengtiems Valstybiniam atliekų	Sąvartynuose šalinamų komunalinių atliekų dalis procentai	21,5 (2019)	15	5

				prevencijos ir tvarkymo 2021–2027 m. planui įgyvendinti.	Paruoštų pakartotinai naudoti ir perdirbtų komunalinių atliekų dalis procentai	49,73 (2019)	55	60
02-001-06-11-02 (RE) Stiprinti savivaldybių aplinkos oro monitoringą	6.11	Aplinkos ministerija	7 000,0 ES	Savivaldybės tarybos patvirtinta Bendrųjų savivaldybių aplinkos monitoringo nuostatų reikalavimus atitinkanti savivaldybės aplinkos (oro) monitoringo programa kietųjų dalelių KD2,5 koncentracijos aplinkos ore matavimams ir kitų oro teršalų (kai reikia) koncentracijos aplinkos ore matavimams, su Aplinkos apsaugos agentūros derinimo išvada, kad matavimų, atliktų pagal programoje kietųjų dalelių KD2.5 matavimams nustatytas sąlygas duomenys bus tinkami naudoti valstybinio aplinkos monitoringo tikslams.	Priešlaikinės mirtys, priskiriamos ilgalaikiam kietųjų dalelių KD2,5 poveikiui mirusiųjų skaičius per metus	245 (2017–2019)	196	110

III SKYRIUS NPP RODIKLIŲ DETALIZAVIMAS IR DIFERENCIJAVIMAS³⁰

1 lentelė. NPP ir RPP rodiklių sąsajos

Regioninės plėtros problema	NPP poveikio rodiklis matavimo vienetai	RPP diferencijuojamas ir detalizuojamas poveikio rodiklis matavimo vienetai
1. Skirtingas regionų ekonominio augimo potencialas ir netolygi ekonomikos plėtra	Gyventojų užimtumo lygis (15–64 metų) procentai	Gyventojų užimtumo lygis (15–64 metų) procentai
	Pridėtinė vertė gamybos sąnaudomis pagal veiklos vykdymo vietą (nefinansinių įmonių), tenkanti vienam dirbančiajam per metus tūkst. Eur	Gyventojų užimtumo lygis (15–64 metų) vidutiniai skirtumai tarp regiono savivaldybių (standartinis nuokrypis)
2. Atskiriems regionams būdinga didesnė skurdo rizika ir socialinė atskirtis	Asmenys, patiriantys skurdo riziką ar socialinę atskirtį procentai	Pridėtinė vertė gamybos sąnaudomis pagal veiklos vykdymo vietą (nefinansinių įmonių), tenkanti vienam dirbančiajam per metus tūkst. Eur
	Viešojo transporto intensyvumas, tenkantis 1000 gyv. atvykimai tenkantys 1000 gyv.	Asmenys, patiriantys skurdo riziką ar socialinę atskirtį procentai
		Viešojo transporto intensyvumas, tenkantis 1000 gyv. atvykimai tenkantys 1000 gyv.

³⁰ NPP detalizuoti ir diferencijuoti RPP rodikliai naudojami rengiant regionų plėtros planus

	Socialinio būsto poreikio patenkinimas nuo jo laukiančiųjų asmenų (šeimų) skaičiaus, proc. procentai	Patenkintas socialinio būsto poreikis nuo tokią teisę turinčių asmenų (šeimų) skaičiaus procentai
	Socialines paslaugas gaunančių tikslinės grupės asmenų dalis nuo bendro su skurdo rizika ar socialine atskirtimi susiduriančių gyventojų skaičiaus procentai	Socialines paslaugas gaunančių tikslinės grupės asmenų dalis nuo bendro su skurdo rizika ar socialine atskirtimi susiduriančių gyventojų skaičiaus procentai
	Prevencinėmis priemonėmis išvengiamas mirtingumas mirusiųjų skaičius 100 tūkst. gyventojų	Prevencinėmis priemonėmis išvengiamas mirtingumas (standartizuotas) mirusiųjų skaičius 100 tūkst. gyventojų
	Gydymo priemonėmis išvengiamas mirtingumas mirusiųjų skaičius 100 tūkst. gyventojų	Gydymo priemonėmis išvengiamas mirtingumas mirusiųjų skaičius 100 tūkst. gyventojų
	Vaikų, dalyvaujančių ikimokyklinio ugdymo programose nuo 3 metų iki privalomo pradinio ugdymo amžiaus, dalis procentai	3–5 metų vaikų, ugdomų švietimo įstaigose, dalis procentai
	Neformaliojo vaikų švietimo galimybėmis pasinaudojusių mokinių dalis (išskyrus ikimokykliniame ir priešmokykliniame ugdyme dalyvaujančius vaikus)	Neformaliojo vaikų švietimo galimybėmis pasinaudojusių mokinių dalis (išskyrus ikimokykliniame ir priešmokykliniame ugdyme dalyvaujančius vaikus) procentai
	Negalių turinčių mokinių, ugdomų įtraukiuoju būdu bendros paskirties švietimo įstaigose (bendrosiose klasėse), dalis	Negalių turinčių mokinių, ugdomų įtraukiuoju būdu bendros paskirties švietimo įstaigose (bendrosiose klasėse), dalis procentai
	Žuvusiųjų keliuose skaičius skaičius, tenkantis 1 mln. gyventojų	Žuvusiųjų keliuose skaičius skaičius, tenkantis 1 mln. gyventojų
	Sunkiai sužeistų eismo dalyvių keliuose skaičiaus pokytis, palyginti su pradine situacija procentai	Sunkiai sužeistųjų keliuose skaičius skaičius, tenkantis 1 mln. gyventojų
	Gyventojų, aprūpinamų geriamojo vandens tiekimo paslaugomis, dalis, palyginti su visais gyventojais procentai	Gyventojų, aprūpinamų geriamojo vandens tiekimo paslaugomis, dalis, palyginti su visais gyventojais procentai
	Gyventojų, aprūpinamų centralizuotai teikiamomis nuotekų tvarkymo paslaugomis, dalis, palyginti su visais gyventojais procentai	Gyventojų, aprūpinamų centralizuotai teikiamomis nuotekų tvarkymo paslaugomis, dalis, palyginti su visais gyventojais procentai
3. Nepakankamai tvari aplinka, neigiamai įtakoianti regionų patrauklumą	Transporto sektoriuje išmetamo ŠESD kiekio pokytis, palyginti su 2005 m. išmestu kiekiu procentai	Šiltnamio efektą sukeliančių dujų išmetimai 1 gyventojui – gyventojų kelionių įtaka (lengvųjų automobilių, motociklų, mopedų ir viešojo transporto naudojimas) tonos
	Natūralių ir pusiau natūralių teritorijų ploto santykis su Lietuvos plotu	Potencialių taršos židinių tankumas 300 gyv./km ² ir didesnio tankumo ir aplinkinėje teritorijoje (iki 2 km.) vnt./km ²
	Natūralių ir pusiau natūralių teritorijų ploto santykis su Lietuvos plotu	Nepralaidžių dangų ir žaliosios infrastruktūros plotų santykis 1500 gyv./km ² ir didesnio tankumo teritorijoje
	Sąvartynuose šalinamų komunalinių atliekų dalis procentai	Sąvartynuose šalinamų komunalinių atliekų dalis procentai
	Paruoštų pakartotinai naudoti ir perdirbtų komunalinių atliekų dalis procentai	Paruoštų pakartotinai naudoti ir perdirbtų komunalinių atliekų dalis procentai

	Priešlaikinės mirtys, priskiriamos ilgalaikiam kietųjų dalelių KD _{2,5} poveikiui mirusiųjų skaičius per metus ³¹	Priešlaikinės mirtys, priskiriamos ilgalaikiam kietųjų dalelių KD _{2,5} poveikiui mirusiųjų skaičius 100 tūkst. gyventojų.
--	---	---

2 lentelė. Siektinos NPP 7 tikslo poveikio rodiklių reikšmės regionuose ³²

Rodiklių reikšmių pasiekimas priklauso nuo valstybės, regiono ir savivaldybės lygmenimis įgyvendinamų pažangos priemonių komplekso ir išorinių veiksnių (makroekonominių, demografinių, geopolitinių) įtakos, tuo tarpu IV skyriuje nurodytos pažangos lėšos regionams apima tik tas sritis ir tą NPP finansinių projekcijų dalį, kuriai nacionalinėse plėtros programose yra nustatytos regioninės pažangos priemonės. Todėl nurodytos rodiklių reikšmės gali būti nepasiektos dėl nuo regiono nepriklausančių aplinkybių.

Regionas	Poveikio rodikliai	Pradinė rodiklio reikšmė (metai)	Siektina rodiklio reikšmė (2025 m.)	Siektina rodiklio reikšmė (2030 m.)
Alytaus regionas	Gyventojų užimtumo lygis (15–64 metų) procentai	66,9 (2020)	68,3	70,9
	Pridėtinė vertė gamybos sąnaudomis pagal veiklos vykdymo vietą (nefinansinių įmonių), tenkanti vienam dirbančiajam per metus tūkst. Eur	14,9 (2019 ³³)	17,6	24,4
	Asmenys, patiriantys skurdo riziką ar socialinę atskirtį procentai	20,9 (2020)	19,5	15,6
Kauno regionas	Gyventojų užimtumo lygis (15–64 metų) vidutiniai skirtumai tarp regiono savivaldybių (standartinis nuokrypis) ³⁴	5,6 (2020)	5,6	5,0
	Pridėtinė vertė gamybos sąnaudomis pagal veiklos vykdymo vietą (nefinansinių įmonių), tenkanti vienam dirbančiajam per metus tūkst. Eur	20,1 (2019)	23,9	28,4
	Asmenys, patiriantys skurdo riziką ar socialinę atskirtį procentai	22 (2020)	20,2	16,4

³¹ Jeigu bus patvirtinta regioninė pažangos priemonė.

³² VRM preliminarūs skaičiavimai, įvertinus rodiklio kitimo tendenciją, regioninių pažangos priemonių ir išorinių veiksnių galimą įtaką

³³ Planuojama, kad 2020 m. reikšmės bus žinomos 2022 m. III ketv.

³⁴ Regionų, kurie jau yra pasiekę NPP nustatytą reikšmę ar šią reikšmę pasieks dėl nepriklausančių nuo RPP įgyvendinimo veiksnių (Vilniaus, Kauno ir Klaipėdos regionai), prioritetiniai veiksmai turi būti nukreipti mažinti vidinius regiono netolygumus, kurie matuojami vidutiniais skirtumais tarp regiono savivaldybių.

Regionas	Poveikio rodikliai	Pradinė rodiklio reikšmė (metai)	Siektina rodiklio reikšmė (2025 m.)	Siektina rodiklio reikšmė (2030 m.)
Klaipėdos regionas	Gyventojų užimtumo lygis (15–64 metų) vidutiniai skirtumai tarp regiono savivaldybių (standartinis nuokrypis)	6,1 (2020)	6,1	5,0
	Pridėtinė vertė gamybos sąnaudomis pagal veiklos vykdymo vietą (nefinansinių įmonių), tenkanti vienam dirbančiajam per metus tūkst. Eur	22,2 (2019)	26,4	31,5
	Asmenys, patiriantys skurdo riziką ar socialinę atskirtį procentai	24,8 (2020)	23,1	19,3
Marijampolės regionas	Gyventojų užimtumo lygis (15–64 metų) procentai	62,8 (2020)	67,8	69,7
	Pridėtinė vertė gamybos sąnaudomis pagal veiklos vykdymo vietą (nefinansinių įmonių), tenkanti vienam dirbančiajam per metus tūkst. Eur	15,9 (2019)	18,7	24,4
	Asmenys, patiriantys skurdo riziką ar socialinę atskirtį procentai	36,4 (2020)	28,7	21,9
Panevėžio regionas	Gyventojų užimtumo lygis (15–64 metų) procentai	67,8 (2020)	69,0	71
	Pridėtinė vertė gamybos sąnaudomis pagal veiklos vykdymo vietą (nefinansinių įmonių), tenkanti vienam dirbančiajam per metus tūkst. Eur	16,6 (2019)	19,6	24,4
	Asmenys, patiriantys skurdo riziką ar socialinę atskirtį procentai	30,8 (2020)	28,7	21,9
Šiaulių regionas	Gyventojų užimtumo lygis (15–64 metų) procentai	69,1 (2020)	70,4	72,5
	Pridėtinė vertė gamybos sąnaudomis pagal veiklos vykdymo vietą (nefinansinių įmonių), tenkanti vienam dirbančiajam per metus tūkst. Eur	16,8 (2019)	19,9	24,5
	Asmenys, patiriantys skurdo riziką ar socialinę atskirtį procentai	26,2 (2020)	24,8	21,2
Tauragės regionas	Gyventojų užimtumo lygis (15–64 metų) procentai	67,3 (2020)	68,7	71,6

Regionas	Poveikio rodikliai	Pradinė rodiklio reikšmė (metai)	Siektina rodiklio reikšmė (2025 m.)	Siektina rodiklio reikšmė (2030 m.)
	Pridėtinė vertė gamybos sąnaudomis pagal veiklos vykdymo vietą (nefinansinių įmonių), tenkanti vienam dirbančiajam per metus tūkst. Eur	14,4 (2019)	17,3	24,4
	Asmenys, patiriantys skurdo riziką ar socialinę atskirtį procentai	34,4 (2020)	28,7	21,9
Telšių regionas	Gyventojų užimtumo lygis (15–64 metų) procentai	69,9 (2020)	71,3	73,5
	Pridėtinė vertė gamybos sąnaudomis pagal veiklos vykdymo vietą (nefinansinių įmonių), tenkanti vienam dirbančiajam per metus tūkst. Eur	21,6 (2019)	26,0	32,0
	Asmenys, patiriantys skurdo riziką ar socialinę atskirtį procentai	23,6 (2020)	21,9	17,7
Utenos regionas	Gyventojų užimtumo lygis (15–64 metų) procentai	61,7 (2020)	67,8	69,7
	Pridėtinė vertė gamybos sąnaudomis pagal veiklos vykdymo vietą (nefinansinių įmonių), tenkanti vienam dirbančiajam per metus tūkst. Eur	14,9 (2019)	17,3	24,4
	Asmenys, patiriantys skurdo riziką ar socialinę atskirtį procentai	42,2 (2020)	28,7	21,9
Vilniaus regionas	Gyventojų užimtumo lygis (15–64 metų) vidutiniai skirtumai tarp regiono savivaldybių (standartinis nuokrypis)	10,5 (2020)	10,5	7,0
	Pridėtinė vertė gamybos sąnaudomis pagal veiklos vykdymo vietą (nefinansinių įmonių), tenkanti vienam dirbančiajam per metus tūkst. Eur	25,9 (2019)	30,9	36,1
	Asmenys, patiriantys skurdo riziką ar socialinę atskirtį procentai	19,9 (2020)	17,5	13,0

IV SKYRIUS
PRELIMINARIAI NUMATOMOS PAŽANGOS LĖŠOS REGIONAMS

Šiame skyriuje nurodytos pažangos lėšos regionams apima tik tas sritis ir tą NPP finansinių projekcijų dalį, kuriai nacionalinėse plėtros programose yra nustatytos regioninės pažangos priemonės. Šios sritys ir ši NPP finansinių projekcijų dalis gali kisti nustatant naujas ar keičiant esamas regionines pažangos priemones. Prisidėjimas prie III skyriuje nurodytų rodiklių reikšmių pasiekimo priklausys ir nuo šiame skyriuje numatytų pažangos lėšų panaudojimo regionuose, taip pat nuo kitų valstybės, regiono ir savivaldybės lygmenimis įgyvendinamų priemonių, kitų finansavimo šaltinių bei išorinių veiksnių (makroekonominių, demografinių, geopolitinių) įtakos.

Regionas	Pažangos lėšos (tūkst. Eur)		
	Iš viso*	Iš jų:	
		Nacionalinis prisidėjimas	ES ir kitos tarptautinės finansinės paramos lėšos
1	2	3	4
Alytaus regionas	150 130,9	22 519,6	127 611,3, iš jų tvariai miestų plėtrai ne mažiau kaip 18 868,47
Kauno regionas	309 886,2	46 482,9	263 403,3, iš jų tvariai miestų plėtrai ne mažiau kaip 67 081,86 Papildomai (į pažangos lėšų sumą neįskaičiuota): 29 600 (Teisingos pertvarkos fondas (TPF))
Klaipėdos regionas	234 763,5	35 214,5	199 549,0, iš jų tvariai miestų plėtrai ne mažiau kaip 36 730,54
Marijampolės regionas	155 591,3	23 338,7	132 252,6, iš jų tvariai miestų plėtrai ne mažiau kaip 18 079,1
Panevėžio regionas	199 490,2	29 923,5	169 566,7, iš jų tvariai miestų plėtrai ne mažiau kaip 28 587,97
Šiaulių regionas	212 509,3	31 876,4	180 632,9, iš jų tvariai miestų plėtrai ne mažiau kaip 33 328,86 Papildomai (į pažangos lėšų sumą neįskaičiuota): 46 000 (TPF)
Tauragės regionas	127 282,1	19 092,3	108 189,8, iš jų tvariai miestų plėtrai ne mažiau kaip 12 566,04
Telšių regionas	111 689,9	16 753,5	94 936,4, iš jų tvariai miestų plėtrai ne mažiau kaip 9 790,2 Papildomai (į pažangos lėšų sumą neįskaičiuota): 37 250,0 (TPF)
Utenos regionas	161 864,5	24 279,7	137 584,8, iš jų tvariai miestų plėtrai ne mažiau kaip 16 243,25
Vilniaus regionas**	418 435,0 Papildomas poreikis (į pažangos lėšų sumą neįskaičiuota): 23 600	209 217,5	209 217,5, iš jų tvariai miestų plėtrai ne mažiau kaip 30 034,44

* Nurodyta ES lėšomis finansuojamų projektų numatoma bendra investicijų suma apimanti ir nacionalinį (pareiškėjo ir valstybės) prisidėjimą.

** Pagal problemos mastą, papildomai nustatytas poreikis: 5 000 tūkst. Eur (20 proc. regioninės pažangos priemonės sumos) žuvusiųjų ir sužeistųjų skaičiui keliuose mažinti, 9 900 000 tūkst. Eur (30 proc. regioninės pažangos priemonės sumos) neformaliajam vaikų švietimui ir 8 700 tūkst. Eur (12 proc. regioninės pažangos priemonės sumos) investicijoms į ilgalaikės priežiūros paslaugų plėtrą, nesujusiomis su infrastruktūra. Šios lėšos atitinkamų Susisiekimo ministerijos regioninės pažangos priemonės 10-001-05- 03-07 (RE) „Gerinti eismo saugą vietinės reikšmės keliuose ir gatvėse“, Švietimo, mokslo ir sporto ministerijos regioninės pažangos priemonės 12-003-03-02-17 (RE) „Plėtoti įvairialypį švietimą vykdant visos dienos mokyklų veiklą“ ir Sveikatos apsaugos ministerijos regioninės pažangos priemonės 11-002-02-11-02 (RE) „Užtikrinti ilgalaikės priežiūros paslaugų plėtrą“ finansinėse projekcijose nenumatytos. ES lėšomis finansuojamų projektų nacionalinio (pareiškėjo ir valstybės) biudžeto

dalį Vilniaus miesto savivaldybėje sudaro ne mažiau kaip 50 proc. projekto tinkamų išlaidų, iš kurių valstybės biudžeto lėšos neviršija 25 proc. Kitose Sostinės regiono savivaldybėse atitinkamai valstybės biudžeto lėšos neviršija 35 proc.

REGIONŲ PĖTROS PROGRAMOJE DIFERENCIJUOJAMŲ IR DETALIZUOJAMŲ RODIKLIŲ PRADINĖS REIKŠMĖS PAGAL REGIONUS¹

RPP diferencijuojamas ir detalizuojamas rodiklis	Matavimo vienetas, metai	Alytaus regionas	Kauno regionas	Klaipėdos regionas	Marijampolės regionas	Panevėžio regionas	Šiaulių regionas	Tauragės regionas	Telšių regionas	Utenos regionas	Vilniaus regionas
1 problema: Skirtingas regionų ekonominio augimo potencialas ir netolygi ekonomikos plėtra											
Gyventojų užimtumo lygis (15–64 metų)	Procentai 2020	66,9	Netaikoma	Netaikoma	62,8	67,8	69,1	67,3	69,9	61,7	Netaikoma
	Procento vidutiniai skirtumai (standartinis nuokrypis, toliau – SD) tarp regiono savivaldybių ² 2020	Netaikoma	5,6	6,1	Netaikoma	Netaikoma	Netaikoma	Netaikoma	Netaikoma	Netaikoma	10,5

¹ Naudojama rengiant regionų plėtros planus.

² Regionų, kurie jau yra pasiekę NPP nustatytą reikšmę ar šią reikšmę pasieks dėl nepriklausančių nuo RPP įgyvendinimo veiksnių (Vilniaus, Kauno ir Klaipėdos regionai), prioritetiniai veiksmai turi būti nukreipti mažinti vidinius regiono netolygumus, kurie matuojami vidutiniais skirtumais tarp regiono savivaldybių.

RPP diferencijuojamas ir detalizuojamas rodiklis	Matavimo vienetas, metai	Alytaus regionas	Kauno regionas	Klaipėdos regionas	Marijampolės regionas	Panevėžio regionas	Šiaulių regionas	Tauragės regionas	Telšių regionas	Utenos regionas	Vilniaus regionas
Pridėtinė vertė gamybos sąnaudomis pagal veiklos vykdymo vietą (nefinansų įmonių), tenkanti vienam dirbančiajam per metus	Tūkst. Eur 2019 ³	14,9	20,1	22,2	15,9	16,6	16,8	14,4	21,6	14,9	25,9
2 problema: Atskiriems regionams būdinga didesnė skurdo rizika ir socialinė atskirtis											
Asmenys, patiriantys skurdo riziką ar socialinę atskirtį	Procentai 2020	20,9	22	24,8	36,4	30,8	26,2	34,4	23,6	42,2	19,9
Viešojo transporto intensyvumas, tenkantis 1000 gyv.	Atvykimai tenkantys 1000 gyv. 2019	48,5	61,4	64,1	30,3	40,4	45,7	19,7	21,6	29,7	86,7
Patenkintas socialinio būsto poreikis nuo tokią teisę turinčių asmenų (šeimų) skaičiaus	Procentai 2020	52	59	47	55	57	61	56	60	59	42
Socialines paslaugas gaunančių tikslinės grupės asmenų dalis nuo bendro su skurdo rizika ar socialine atskirtimi susiduriančių gyventojų skaičiaus	Procentai 2020	15	24	11	12	12	14	7	14	13	18

³ Planuojama, kad 2020 m. duomenys bus pateikti 2022 m. III ketv.

RPP diferencijuojamas ir detalizuojamas rodiklis	Matavimo vienetas, metai	Alytaus regionas	Kauno regionas	Klaipėdos regionas	Marijampolės regionas	Panevėžio regionas	Šiaulių regionas	Tauragės regionas	Telšių regionas	Utenos regionas	Vilniaus regionas
Preveninėmis priemonėmis išvengiamas mirtingumas (standartizuotas)	Mirusiųjų skaičius 100 tūkst. gyventojų 2020	356	298	290	333	339	330	351	289	382	288
Gydymo priemonėmis išvengiamas mirtingumas	Mirusiųjų skaičius 100 tūkst. gyventojų 2020	219	195	176	201	222	216	210	192	265	191
3–5 metų vaikų, ugdomų švietimo įstaigose, dalis	Procentai 2020	83	92	90	79	84	89	71	84	81	95
Neformaliojo vaikų švietimo galimybėmis pasinaudojusių mokinių dalis (išskyrus ikimokykliniame ir priešmokykliniame ugdyme dalyvaujančius vaikus)	Procentai 2019 ⁴	69	66	71	56	66	71	61	64	74	63
Negalią turinčių mokinių, ugdomų įtraukiuoju būdu bendros paskirties švietimo įstaigose (bendrosiose klasėse), dalis	Procentai 2020-2021 m. m.	49,2	48,3	52,2	53,3	42,5	36,6	60,5	44,7	71,5	50
Žuvusiųjų keliuose skaičius	Skaičius, tenkantis 1 mln. gyventojų 2020	53	58	56	66	134	50	66	92	72	50

⁴ Naudojami 2019 m. duomenys, kad būtų atspindima ikipandeminė – nepaveikta karantino – padėtis regionuose.

RPP diferencijuojamas ir detalizuojamas rodiklis	Matavimo vienetas, metai	Alytaus regionas	Kauno regionas	Klaipėdos regionas	Marijampolės regionas	Panevėžio regionas	Šiaulių regionas	Tauragės regionas	Telšių regionas	Utenos regionas	Vilniaus regionas
Sunkiai sužeistųjų keliuose skaičius	Skaičius, tenkantis 1 mln. gyventojų 2020	158	204	305	206	458	376	88	338	250	247
Gyventojų, aprūpinamų geriamojo vandens tiekimo paslaugomis, dalis, palyginti su visais gyventojais	Procentai 2020	70,8	90,4	80,7	72,6	79	76,1	73,1	82,4	75,1	85,9
Gyventojų, aprūpinamų centralizuotai teikiamomis nuotekų tvarkymo paslaugomis, dalis, palyginti su visais gyventojais	Procentai 2020	65,3	84,5	77,5	60,4	72,2	70,3	58,5	73,8	62,6	81,9
3 problema: Nepakankamai tvari aplinka, neigiamai įtakojanti regionų patrauklumą											
Šiltnamio efektą sukeliančių dujų išmetimai 1 gyventojui – gyventojų kelionių įtaka (lengvųjų automobilių, motociklų, mopedų ir viešojo transporto naudojimas)	Tonos 2019 ⁵	2,05	1,38	1,42	1,54	1,57	1,3	1,76	1,36	1,9	1,22

⁵ 2020 m. duomenys bus pateikti 2022 m. IV ketv.

RPP diferencijuojamas ir detalizuojamas rodiklis	Matavimo vienetas, metai	Alytaus regionas	Kauno regionas	Klaipėdos regionas	Marijampolės regionas	Panevėžio regionas	Šiaulių regionas	Tauragės regionas	Telšių regionas	Utenos regionas	Vilniaus regionas
Potencialių taršos židinių tankumas 300 gyv./km ² ir didesnio tankumo ir aplinkinėje teritorijoje (iki 2 km.)	Vnt./km ² 2021	0,15	0,12	0,11	0,12	0,18	0,15	0,21	0,12	0,17	0,17
Nepralaidžių dangų ir žaliosios infrastruktūros plotų santykis 1500 gyv./km ² ir didesnio tankumo teritorijoje	Santykis, dešimtainė trupmena 2021	0,85	1,03	2,17	1,08	1,65	1,06	2,37	1,64	0,81	1,00
Sąvartynuose šalinamų komunalinių atliekų dalis	Procentai 2020	12	20	4	20	33	21	40	5	24	21
Paruoštų pakartotinai naudoti ir perdirbtų komunalinių atliekų dalis	Procentai 2020	70	52	27	65	55	60	53	57	62	28
Priešlaikinės mirtys, priskiriamos ilgalaikiam kietųjų dalelių KD _{2,5} poveikiui	Mirusiųjų skaičius 100 tūkst. gyventojų. 2019 ⁶	85	101	83	89	89	85	81	77	72	96

⁶ Naujausi RPP rengimo metu prieinami Europos aplinkos agentūros duomenys.