

2022–2030 M. REGIONŲ PLĖTROS PROGRAMA

I SKYRIUS
REGIONŲ PLĖTROS PROGRAMOS PASKIRTIS

Nacionalinio pažangos plano (toliau – NPP) uždavinių įtraukimo į Regionų plėtros programą (toliau – RPP) logika

2021–2030 metų nacionalinio pažangos plano, patvirtinto Lietuvos Respublikos Vyriausybės 2020 m. rugsėjo 9 d. nutarimu Nr. 998 „Dėl 2021–2030 metų Nacionalinio pažangos plano patvirtinimo“, (toliau – NPP) 7 strateginis tikslas – tvariai ir subalansuotai vystyti Lietuvos teritoriją ir mažinti regioninę atskirtį (toliau – 7 strateginis tikslas). Šis tikslas iš esmės atitinka Lietuvos Respublikos regioninės plėtros įstatyme nustatytą nacionalinės regioninės politikos tikslą skatinti tolygią ir tvarią plėtrą visoje valstybės teritorijoje. NPP 7 strateginis tikslas, savo esme būdamas kompleksinis, apima horizontalias nacionalinės regioninės politikos tikslo įgyvendinimo priemones, kartu prisidėdamas prie kitų NPP strateginių tikslų įgyvendinimo. Nacionalinės regioninės politikos tikslas įgyvendinamas vykdant valstybės, regioniniu bei savivaldybių lygiu suplanuotas priemones. Prie šio tikslo įgyvendinimo taip pat prisideda verslas, nevyriausybinės organizacijos, socialiniai ir ekonominiai partneriai.

NPP 7 strateginio tikslo poveikio rodikliai:

Eil. Nr.	Poveikio rodiklis (pavadinimas)	Matavimo vienetas	Pradinė situacija (metai)	Tarpinė siektina reikšmė 2025 m.	Galutinė siektina reikšmė 2030 m.
1.	Vidutinio BVP vienam gyventojui nuokrypis regionuose, palyginti su šalies BVP vienam gyventojui (to meto kainomis)	procentai	29,9 (2019)	25,4	19,8
2.	Vidutinis gyvenimo kokybės indekso nuokrypis savivaldybėse, palyginti su savivaldybių gyvenimo kokybės indekso vidurkiu	indekso punktai	8,2 (2018)	5,03	3,53
3.	Bendrujų namų ūkių pajamų (vienam namų ūkio nariui per mėnesį) vidutinis nuokrypis regionuose	procentai	11,9 (2019)	10,4	9,6

2022–2030 metų regionų plėtros programa (toliau – RPP) apima tą dalį priemonių, prie kurių planavimo ir įgyvendinimo tikslinga prisidėti regionų plėtros taryboms ir (arba) savivaldybėms bei jų grupėms. Tai apima Lietuvos Respublikos vidaus reikalų ministerijos koordinuojamas NPP 7 strateginio tikslo regionines pažangos priemones bei kitose nacionalinėse plėtros programose nustatytas regionines pažangos priemones.

RPP įgyvendinti skiriami nacionalinių ir tarptautinės paramos šaltinių finansiniai ištekliai. Atsižvelgiant į besikeičiančius prioritetus, atsirandant naujoms galimybėms, gali būti RPP numatytos papildomos, kitose nacionalinėse plėtros programose naujai nustatytos regioninės pažangos priemonės ir (ar) papildomi finansavimo šaltiniai. Į RPP įtraukti NPP 7 strateginio tikslo uždaviniai:

7.1. Siekti geografiškai subalansuoto ekonomikos vystymosi, atsižvelgiant į atskirų regionų potencialą. (toliau – NPP 7.1 uždavinys).

Pagrindiniai rodikliai, rodantys šio uždavinio įgyvendinimo pažangą, yra gyventojų užimtumas ir darbuotojų sukuriama pridėtinė vertė, stebėjimas kiekviename regione, siekiant, kad kuo daugiau regionų pasiektų aukštesnę už nustatytą minimalią šių rodiklių ribą.

7.2. Didinti darbo vietų pasiekiamumą ir viešųjų paslaugų prieinamumą visiems (toliau – NPP 7.2 uždavinys).

Šiuo uždaviniu siekiama, kad kiekviename regione mažėtų žmonių, patiriančių socialinę atskirtį ir (ar) skurdą. Daug dėmesio bus skiriama ir tam, kad viešosios paslaugos būtų prieinamos visiems Lietuvos gyventojams, nesvarbu, kur jie gyvena.

RPP įgyvendinimas prisidės prie:

- NPP išskirtų 5 sisteminių iššūkių, kuriems įveikti siekiama sutelkti pastangas ateinantį dešimtmetį: menkas ekonomikos produktyvumas; socialinė atskirtis ir nelygybė; švietimo kokybė ir ugdymo netolygumai; regioniniai skirtumai; klimato kaita ir aplinkos būklė;
- Regioninės plėtros įstatyme nustatyto nacionalinės regioninės politikos tikslo ir Sutartyje dėl Europos Sąjungos veikimo 174 straipsnyje nustatytų ekonominės, socialinės ir teritorinės sanglaudos tikslų siekimo;
- Europos Parlamento, Europos Sąjungos (toliau – ES) tarybos ir Europos Komisijos paskelbto Europos socialinių teisių ramsčio¹ nuostatų įgyvendinimo;
- ES ir Jungtinių Tautų iniciatyvų darnaus vystymosi srityje (Europos Komisijos 2019 m. gruodžio 11 d. komunikatas „Žalioji kursas“², Jungtinių Tautų Generalinės Asamblėjos 2015 m. rugsėjo 25 d. rezoliucija „Keiskime mūsų pasaulį: Darnaus vystymosi darbotvarkė iki 2030 metų“³) įgyvendinimo;
- Nacionalinio energetikos ir klimato srities veiksmų plano 2021–2030 m.⁴ įgyvendinimo;
- Europos Komisijos 2010 m. gegužės 19 d. komunikato „Europos skaitmeninė darbotvarkė“⁵ įgyvendinimo.

Europos Komisijos 2021 m. birželio 30 d. komunikato „Ilgalaikė ES kaimo vietovių vizija - stipresnės, sujungtos, atsparios ir klestinčios kaimo vietovės iki 2040 m.“⁶ įgyvendinimo. Rengiant RPP, atsižvelgta į įgyvendinant Europos semestrą Europos Komisijos pateiktus pastebėjimus ir rekomendacijas Lietuvai dėl regioninės atskirties, skurdo ir socialinės atskirties mažinimo⁷.

NPP 7 strateginio tikslo uždavinių sąsajos su kitomis nacionalinėmis plėtros programomis ir NPP nustatytais horizontaliais principais

Siekiant ekonominės, socialinės ir teritorinės sanglaudos stiprinimo, prie NPP 7 strateginio tikslo įgyvendinimo prisidės ir kitiems NPP strateginiams tikslams įgyvendinti plėtros programose nustatytos regioninės pažangos priemonės. Regioninių pažangos priemonių įgyvendinimo konkrečiuose regionuose apimtys ir joms reikalingos preliminarios lėšos bus numatomos regionų plėtros planuose, atsižvelgiant į konkretaus regiono problemas ir jų mastą, regiono prioritetinius veiksmus bei turimus finansinius išteklius.

Siekiant **ekonominės sanglaudos** ir įgyvendinant NPP 7.1 uždavinį, regionų plėtros taryboms, savivaldybėms bei jų grupėms sudaroma galimybė pasinaudoti šiomis kitose nacionalinėse plėtros programose nustatytomis regioninėmis pažangos priemonėmis, kurios skirtos NPP 6 strateginiam tikslui „Užtikrinti gerą aplinkos kokybę ir gamtos išteklių naudojimo darną, saugoti biologinę įvairovę, švelninti Lietuvos poveikį klimato kaitai ir didinti atsparumą jos poveikiui“ (toliau – NPP 6 strateginis tikslas) įgyvendinti:

- 2022–2030 metų plėtros programos valdytojos Lietuvos Respublikos susisiekimo ministerijos susisiekimo plėtros programos regionine pažangos priemone 10-001-06-01-03(RE) „Skatinti darnų judumą miestuose“;

¹ Skelbiama interneto svetainėje https://ec.europa.eu/info/sites/default/files/social-summit-european-pillar-social-rights-booklet_lt.pdf

² Skelbiama interneto svetainėje <https://eur-lex.europa.eu/legal-content/LT/TXT/HTML/?uri=CELEX:52019DC0640&from=LT>

³ Skelbiama interneto svetainėje https://www.un.org/en/development/desa/population/migration/generalassembly/docs/globalcompact/A_RES_70_1_E.pdf

⁴ Skelbiama interneto svetainėje https://lrv.lt/uploads/main/documents/files/NECP%2012_31.pdf

⁵ Skelbiama interneto svetainėje <https://eur-lex.europa.eu/legal-content/LT/ALL/?uri=CELEX%3A52010DC0245>

⁶ Skelbiama interneto svetainėje <https://op.europa.eu/lt/publication-detail/-/publication/6c924246-da52-11eb-895a-01aa75ed71a1>

⁷ Europos Komisijos darbinis dokumentas „Šalies ataskaita. Lietuva 2019“, skelbiamas interneto svetainėje https://ec.europa.eu/info/sites/default/files/file_import/2019-european-semester-country-report-lithuania_lt.pdf

- 2022–2030 metų plėtros programos valdytojos Lietuvos Respublikos aplinkos ministerijos aplinkos apsaugos ir klimato valdymo plėtros programos regioninėmis pažangos priemonėmis: 02-001-06-08-02 (RE) „Plėtoti žaliąją infrastruktūrą urbanizuotoje aplinkoje“, 02-001-06-08-03 (RE) „Sutvarkyti praeityje užterštas ir pažeistas urbanizuotas teritorijas“, 02-001-06-10-01 (RE) „Skatinti rūšiuojamąjį atliekų surinkimą“ ir 02-007-06-11-02 (RE) „Stiprinti savivaldybių aplinkos oro monitoringą“.

Siekiant **socialinės sanglaudos** ir įgyvendinant NPP 7.2 uždavinį, regionų plėtros taryboms, savivaldybėms bei jų grupės sudaroma galimybė pasinaudoti šiomis kitose nacionalinėse plėtros programose nustatytomis regioninėmis pažangos priemonėmis:

- NPP 2 strateginiam tikslui „Didinti gyventojų socialinę gerovę ir įtraukti, stiprinti sveikatą ir gerinti Lietuvos demografinę padėtį“ įgyvendinti skirta 2021–2030 metų plėtros programos valdytojos Lietuvos Respublikos socialinės apsaugos ir darbo ministerijos socialinės sutelkties plėtros programos regionine pažangos priemone 09-003-02-02-11 (RE) „Sumažinti pažeidžiamų visuomenės grupių gerovės teritorinius skirtumus“, 2022–2030 m. plėtros programos valdytojos Lietuvos Respublikos sveikatos apsaugos ministerijos sveikatos išsaugojimo ir stiprinimo plėtros programos regionine pažangos priemone 11-001-02-10-03 (RE) „Gerinti kokybiškų visuomenės sveikatos paslaugų prieinamumą regionuose“ ir 2022–2030 metų plėtros programos valdytojos Lietuvos Respublikos sveikatos apsaugos ministerijos sveikatos priežiūros kokybės ir efektyvumo didinimo plėtros programos regionine pažangos priemone 11-002-02-11-02 „Užtikrinti ilgalaikės priežiūros paslaugų plėtrą“;

- NPP 3 strateginiam tikslui „Didinti švietimo įtrauktį ir veiksmingumą, siekiant atitikties asmens ir visuomenės poreikiams“ įgyvendinti skirtos 2022–2030 m. plėtros programos valdytojos Lietuvos Respublikos švietimo, mokslo ir sporto ministerijos mokslo plėtros programos regioninėmis pažangos priemonėmis: 12-003-03-01-23 (RE) „Padidinti ugdymo prieinamumą atskirtį patiriantiems vaikams“ ir 12-003-03-02-17 (RE) „Plėtoti įvairialypį švietimą vykdant visos dienos mokyklų veiklą“;

- NPP 5 strateginiam tikslui „Gerinti transporto, energetinį ir skaitmeninį vidinį ir išorinį junglumą“ įgyvendinti skirta 2021–2030 metų plėtros programos valdytojos Lietuvos Respublikos susisiekimo ministerijos susisiekimo plėtros programos regionine pažangos priemone 10-001-05-03-07 (RE) „Gerinti eismo saugą vietinės reikšmės keliuose ir gatvėse“;

- NPP 6 strateginiam tikslui įgyvendinti skirta 2021–2030 metų plėtros programos valdytojos Lietuvos Respublikos aplinkos ministerijos aplinkos apsaugos ir klimato valdymo plėtros programos regionine pažangos priemone 02-001-06-07-02 (RE) „Didinti geriamojo vandens tiekimo ir nuotekų tvarkymo paslaugų prieinamumą“.

Siekiant **teritorinės sanglaudos, regionų plėtros planuose bus** numatomos konkrečios pažangos priemonės ir veiksmai, suplanuoti atsižvelgiant į kiekvienos teritorijos (miesto, funkcinės zonos, regiono, ir t. t.) problemas ir jų mastą, turimą potencialą, poreikius ir galimybes, siekiant mažinti atotrūkius tarp regionų ir jų viduje.

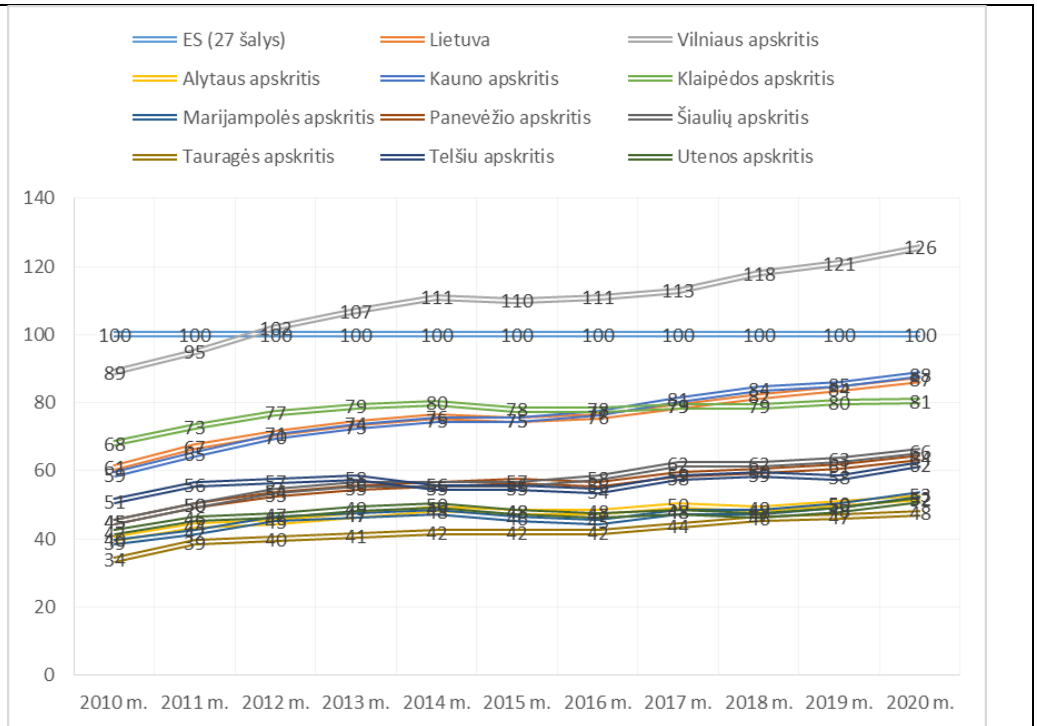
Įgyvendinant RPP, bus taip pat atsižvelgiama į tris horizontalius NPP principus: darnaus vystymosi, inovatyvumo ir lygių galimybių visiems.

Įgyvendinant NPP 7 strateginį tikslą, per regionų plėtros tarybų rengiamus ir tvirtinamus regionų plėtros planus sprendžiamos šios regioninės plėtros problemos:

1. Skirtingas regionų ekonominio augimo potencialas ir netolygi ekonomikos plėtra.
2. Atskiriems regionams būdinga didesnė skurdo rizika ir socialinė atskirtis.
3. Nepakankamai tvari aplinka, neigiamai įtakojanti regionų patrauklumą.

Regioninės plėtros pagrindinės problemos ir jų tarpusavio sąsajos

Sprendžiama problema	NPP pažangos uždavinio kodas arba tikslinės teritorijos vystymo uždavinio kodas	NPP pažangos uždavinys arba tikslinės teritorijos vystymo uždavinys	Problemos sklaidos analizė
1	2	3	4
1 problema: Skirtingas regionų ekonominio augimo potencialas ir netolygi ekonomikos plėtra	7.1.	7.1 uždavinys „Stiprinti regionų ekonominį augimą, atsižvelgiant į jų potencialą“	<p>1. Sprendžiama problema, jos mastas</p> <p>Lietuvoje regionų ekonominiai skirtumai ženklūs ir didėja. Nuo 2004 m. Lietuvai tapus ES nare, šalies ekonomika vystėsi gana sparčiai. Lietuvos BVP vienam gyventojui pagal perkamąją galią išaugo nuo 50 proc. ES vidurkio 2004 m. iki 87 proc. 2019 m. 2008–2009 m. patyrusi krizę, šalies ekonomika atsigavo ir toliau gana sparčiai vijosi ekonomiškai stiprias ES valstybes. Eurostato duomenimis, 2020 m. BVP vienam gyventojui Lietuvoje siekė 13 890 eurų ir, palyginti su 2013 m., išaugo 28,5 proc. (atitinkamo ES vidutinio rodiklio augimas tuo pačiu laikotarpiu siekė 4,7 proc.). Tačiau regioniniu lygmeniu ekonominis augimas nėra tolygus, sparčiausiai vyksta dviejuose didžiausiuose regionuose – Vilniaus ir Kauno apskrityse, 2020 m. keturiose apskrityse – Alytaus, Marijampolės, Tauragės ir Utenos – BVP vienam gyventojui liko beveik dvigubai mažesnis už ES vidurkį, trijose – Telšių, Panevėžio ir Šiaulių vos du trečdaliai (62–64 proc.) ES vidurkio. BVP, tenkančio vienam gyventojui, vidutiniai netolygumai tarp regionų 2014–2019 m. išaugo nuo 28,2 proc. iki 29,8 proc.</p>

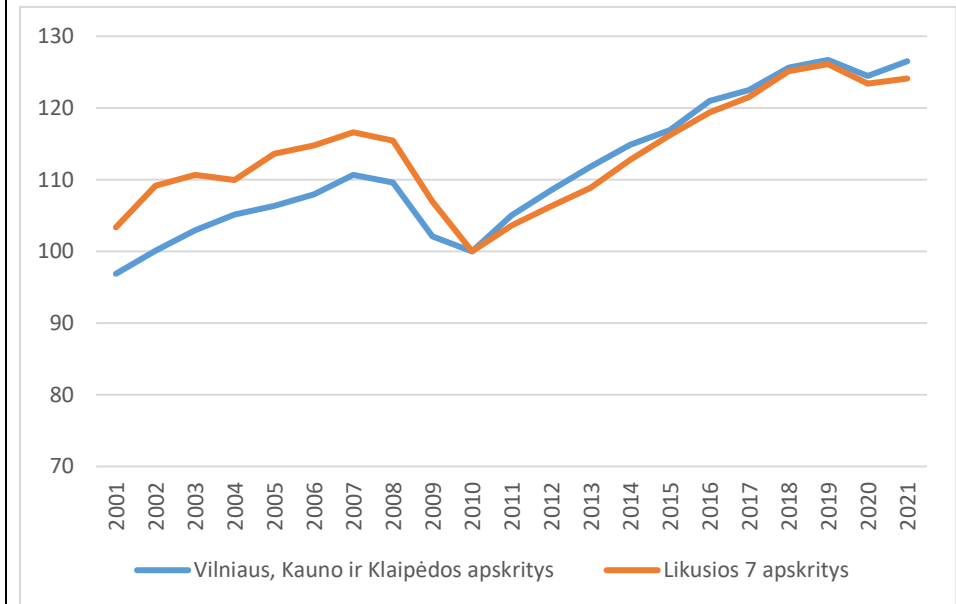


I pav. Regioninio BVP santykis su ES vidurkiu (perkamosios galios standartais). Šaltinis: Eurostat, Lietuvos statistikos departamentas.

Didelė ekonominė nelygė ir tolesnės plėtros kliūtys sietinos su investicijų stoka. Ekonominis atsigavimas po 2008-2009 m. krizės didele dalimi buvo paremtas padidėjusiu vartojimu, tuo tarpu materialinės investicijos vienam gyventojui prieškrizinį (2007 m.) lygį (2 844 eurai) pasiekė tik 2018 m. (nors prieškrizinį BVP lygį vienam gyventojui pavyko viršyti jau 2011 m.). Ir 2020 m. tik Vilniaus apskrities materialinės investicijos reikšmingiau lenkia nacionalinį vidurkį, o penkiose apskrityse – Tauragės, Alytaus, Marijampolės, Panevėžio ir Telšių – materialinės investicijos, tenkančios vienam gyventojui, svyruoja nuo 1 388 iki 1 870 Eur. Tai yra 2–3 kartus mažiau nei investicijos Vilniaus apskrityje, kur jos siekia 4 414 Eur/gyv.

Taip pat pastebimi ir ženklūs darbo rinkos tarpregioniniai skirtumai. Po globalios finansinės krizės, labiau dinamiški pokyčiai pasireiškė didžiausių miestų apskrityse (Vilniaus, Kauno ir Klaipėdos). Per pastarąjį dešimtmetį, užimtumas šiose apskrityse didėjo sparčiau nei likusioje šalies dalyje (žr. 2 pav.). Augant Lietuvos ekonomikai, didėjo užimtumas ir mažėjo nedarbas. Eurostato duomenimis, 15-64 m. gyventojų

užimtumo lygis išaugo nuo 65,7 proc. 2014 m. iki 71,6 proc. 2020 m. ir buvo 4 proc. punktais aukštesnis už ES vidurkį (67,6 proc. 2020 m.). Nedarbo lygis iki 2018 m. kasmet nuosekliai mažėjo. Tai pasakytina tiek apie jaunimo (15–29 m.), tiek apie ilgalaikį nedarbą. Tačiau 2019 m. bendras nedarbo lygis pradėjo augti. Viena iš priežasčių – menkas darbo jėgos judumas ir tik 77 proc. gyventojų prieinamas nuolatinėms kelionėms į darbą tinkamas viešasis transportas. Tai turi neigiamą poveikį ir daliai gyventojų, ypač priklausančių socialiai pažeidžiamoms grupėms ir (ar) gyvenantiems sunkiau pasiekiamose vietovėse, kurie negali įsidarbinti, ir miestuose veikiančiai daliai darbdavių, kuriems nepasiekiamas esama ir potencialiai tinkama regioninė ir tarpregioninė darbo rinka. Taip pat sunkiau įsidarbina asmenys su žemesniu nei viduriniu išsilavinimu, kurių yra daugiau kaimo vietovėse. 2019 m. tokių žmonių užimtumo lygis buvo žemesnis nei ES 27 šalių vidurkis (atitinkamai 47,9 ir 55,7 proc.).



2 pav. Užimtumo lygio (15-64 m.) pokyčiai 2001–2021 m. 100=2010 m. lygis. Svertinis vidurkis apskaičiuotas pagal darbingo amžiaus gyventojų skaičių. Šaltinis: Lietuvos statistikos departamentas.

Remiantis Eurostato prognozėmis, šimtui 15–64 metų gyventojų 2030 m. teks 45,8 65 metų ir vyresnių asmenų. Tik Sostinės regione medianinis gyventojų amžius 2014–2020 metais padidėjo nežymiai (nuo 39 iki 40 metų), tuo tarpu likusiuose regionuose jis vidutiniškai padidėjo daugiau kaip 3 metais, o Utenos regione jau siekia 51 metus..

			<p>Ta pati tendencija stebima ir vertinant darbingo amžiaus gyventojų pasiskirstymą: didžiausios yra 55-59 m. amžiaus grupė (vyraujanti 45 iš 60 savivaldybių) ir 15-19 m. amžiaus grupė. Visų regionų ir didžiųjų miestų (išskyrus Vilniaus m.) atveju 10-19 m. ir 55-65 m. amžiaus gyventojų santykis yra labai panašus - apie 60%. Iš bendros tendencijos išsiskiria tik Vilniaus miesto demografinė struktūra, kurioje vyrauja 30-39 m. amžiaus gyventojai.</p> <p>Augant ekonominiams netolygumams labiausiai buvo paveikti atokūs⁸, retai gyvenami, gyventojų skaičiaus mažėjimu ir mažesne ekonominių veiklų koncentracija pasižymintys regionai (Utenos, Tauragės ir Marijampolės apskritys). Jų geografinė atskirtis lėmė socialinės ir ekonominės atskirties augimą.</p> <p>Keičiantis ekonominei situacijai, ilgą laiką buvusios struktūrinės problemos ir grėsmės, tokios kaip visuomenės senėjimas, gyventojų skaičiaus mažėjimas, pasipildo naujomis – automatizavimu, klimato kaita. COVID-19 paspartino daugelio procesų perkėlimą į elektroninę erdvę, o nevienodos skirtingų teritorijų, socialinių grupių ir organizacijų galimybės pasinaudoti žaliosios ekonomikos, skaitmeninės transformacijos ir kitomis galimybėmis gali lemti, kad regionų ekonominiai netolygumai toliau didės.</p> <p>2. Problemos teritorinė sklaida</p> <p>Problema atskiruose regionuose paskirsčiusi netolygiai, tai parodo pridėtinės vertės, tenkančios vienam dirbančiajam, ir užimtumo lygio netolygumai (NPP 7.1 uždavinio rodikliai).</p> <p>Pridėtinės vertės, tenkančios vienam dirbančiajam ir užimtumo lygis priklauso nuo regionų geografinių ir demografinių savybių (gyventojų koncentracijos, teritorijos pasiekiamumo, amžiaus struktūros, ekonominių veiklų koncentracijos ir įvairovės). Šiuo požiūriu iš kitų regionų išsiskiria Vilniaus regionas, kuris pirmauja pagal abu nagrinėtus rodiklius, ir Klaipėdos ir Kauno regionai, kurių rodikliai apytiksliai atitinka šalies vidurkį ir nedaug skiriasi tarpusavyje. Kauno regionui, lyginant su Klaipėdos regionu, būdinga kiek mažesnė pridėtinė vertė vienam dirbančiajam (20,1 tūkst. Eur, palyginti su 22,2 tūkst. Eur Klaipėdos regione ir 21,6 tūkst. Eur Lietuvoje), tačiau šie skirtumai nėra dideli. Šiuose regionuose gerai išvystytos ekonominiam augimui būtinos viešosios paslaugos: santykinai gerai prieinamas viešasis transportas (viešojo transporto intensyvumas⁹, tenkantis 1000 gyventojų – didžiausias šalyje, Vilniaus</p>
--	--	--	---

⁸ Teritorijos pasiekiamumas (arba atokumas) suprantamas plačiau nei fizinis atstumas. Kiekybiniam įvertinimui naudojamas indeksas, sudarytas iš 4 rodiklių: gyventojų, kuriems ekonominis centras pasiekiamas per 45 ir mažiau minučių, dalies; vidutinės kelionės į darbą trukmės; gyventojų, kuriems sudaryta galimybė naudotis viešuoju transportu tinkamu kelionėms į darbą laiku, dalies ir vietinės reikšmės kelių (gatvių) su patobulintomis dangomis dalies nuo visų vietinės reikšmės kelių dalies. Kur 0 atitinka vidutinį regioną, o 1 balas = 0,01 standartinio nuokrypio.

⁹ Viešojo transporto priemonės atvykimų į teritorijoje esančią stotelę skaičius per parą, remiantis 2019 m. Viešojo transporto kelionių duomenų informacinės sistemos (toliau – IS VINTRA) duomenimis. Savivaldybėms, nepateikusioms 2019 m. duomenų į IS VINTRA, naudojami 2018 m. centralizuotai Lietuvos automobilių kelių direkcijos įkelti duomenys. Įskaičiuojami vietinio ir tolimojo susisiekimo autobusai, troleibusai ir keltai, neįskaičiuojami keleiviniai lėktuvai ir traukiniai.

			<p>regione – 86,7, Kauno regione – 61,4, Klaipėdos regione – 64,1, kai šalies vidurkis – 59,3) ir aukštas dalyvavimas ikimokykliniame ugdyme (atitinkamai 95,2 proc., 91,7 proc. ir 90 proc. 3-jų metų ir vyresnių vaikų grupėje). Trijų didžiausių miestų regionų savybės, tokios kaip didelė gyventojų dalis tankiai gyvenamose teritorijose, geras teritorijų pasiekiamumas, didesnė ekonominių veiklų koncentracija ir įvairovė, lemia, kad šių regionų ekonominė plėtra yra spartesnė. Šiuose regionuose, jau pasiekusiuose aukštą užimtumo lygį (pirmiausiai – Vilniaus, kur 15–64 m. amžiaus gyventojų užimtumo lygis 2020 m. siekė 77,3 proc., o Kauno ir Klaipėdos regionuose atitinkamai 71,9 proc. ir 72,2 proc.), palaiapsniui artėjama prie pilno užimtumo situacijos (apie 79–80 proc. 15–64 m. gyventojų užimtumo lygio¹⁰), kuomet kiekybinis augimas, naujų darbo vietų kūrimas neturės įtakos bendram užimtumo ir nedarbo lygiui, tačiau išliks aktuali kokybės augimas – esamų darbo vietų kaita ir naujų, kuriančių aukštesnę pridėtinę vertę ar labiau prieinamų socialiai jautrioms grupėms darbo vietų kūrimas. Kita vertus, šių regionų vidiniai ekonominiai netolygumai ženkliai didesni, palyginti su kitais regionais. Regionų centruose ir apie 30 min. kelionės atstumu esančiose teritorijose ekonominiai rodikliai geresni už vidutinius šalyje, o periferinėse dalyse iš esmės identiškai mažiau išvystytų regionų rodikliams¹¹.</p> <p>Šiaulių ir Panevėžio regionų situacija geresnė negu Alytaus, Utenos, Marijampolės, Tauragės regionuose, bet blogesnė, lyginant su Vilniaus, Kauno ir Klaipėdos regionais. Viena vertus, abiejų šių regionų užimtumo lygis auga sparčiau, lyginant su šalies vidurkiu (Šiaulių regiono pokytis 2014–2020 m. +12,2 proc. punkto iki 69,1 proc., Panevėžio regiono +11,7 proc. punkto iki 67,8 proc., kai vidutinis augimas šalyje yra +9,0 proc. punkto). Kita vertus, lėtai auga darbo našumas, matuojamas vienam dirbančiajam tenkančia pridėtinė verte. Šio rodiklio augimas nagrinėtuose regionuose (2014–2019 m. +3,9 tūkst. Eur / dirbančiajam Panevėžio regione, +3,8 tūkst. Eur/dirbančiajam Šiaulių regione) atsilieka nuo šalies vidurkio (+6,2 tūkst. Eur/dirbančiajam). Trumpuoju laikotarpiu esama tendencija Šiaulių ir Panevėžio regionams yra palanki, nes užimtumo augimo, kiekybinio augimo (daugiau darbo vietų ir didesnio dalyvavimo darbo rinkoje) galimybės dar nėra išnaudotos¹². Tačiau ilgalaikė augimo perspektyva mažiau palanki, nes darbo našumas be reikiamų struktūrinių pokyčių augs lėčiau, lėtės šiuo metu gana spartus užimtumo augimas,</p>
--	--	--	--

¹⁰ Pilnas užimtumas suprantamas kaip situacija, kuomet išpildytos šios sąlygos: yra užimti visi 15–64 m. asmenys, atėmus 4 proc. natūralaus (dar vadinamo „tekamojo“, „laikinojo“) nedarbo lygį, atsirandantį dėl darbo paieškų įprastinių procesų (pirmo darbo ieško absolventai, darbo vietos laisvos, nes darbdaviams reikia laiko išsirinkti tinkamiausią darbuotoją, o darbuotojams – tinkamiausią darbo vietą, dėl persikvalifikavimo, sezoninio, projektinio darbo specifikos ir pan.) ir asmenis, kurie nedalyvauja darbo rinkoje dėl to, kad mokosi ar negali dirbti dėl kitų objektyvių priežasčių (vaiko priežiūros, negalios, ligos ir pan.); darbo pasiūla pilnai atitinka paklausą (struktūrinis nedarbas artimas 0); nėra ciklinio nedarbo, atsirandančio ekonominio nuosmukio metu. Priklausomai nuo regiono gyventojų amžiaus struktūros (15–19 m. amžiaus gyventojai, taip pat dalis 20–25 m. amžiaus gyventojų dažniausiai yra neaktyvūs, nes mokosi arba studijuoja) ir nevienodos neaktyviųjų dėl asmeninių ar šeiminių priežasčių gyventojų dalies, didžiausias galimas užimtumas gali siekti nuo 75 proc. iki 80 proc. 15–64 m. gyventojų (Vilniaus, Kauno ir Klaipėdos regionuose 79–80 proc.).

¹¹ Pavyzdžiui, Vilniaus regiono Šalčininkų r. ir Ukmergės r. savivaldybėse užimtumo lygis 2020 m. nesiekia 60 proc., Kauno regiono Raseinių r. savivaldybėje užimtumo lygis siekia 62,4 proc.

¹² Skirtumas tarp faktinio užimtumo lygio ir teorinio pilno užimtumo lygio 15–64 m. gyventojų grupėje Šiaulių ir Panevėžio regionuose siekia 10–11 proc. punktų.

			<p>struktūriniai pokyčiai pareikalaus naujų kompetencijų ir įgūdžių, ir gali neigiamai atsiliiepti skurdo rizikos bei socialinės atskirties rodikliams.</p> <p>Alytaus, Tauragės, Marijampolės ir Utenos apskričių ekonomines problemas daugiausiai lemia objektyvios regionų geografinės savybės, o taip pat mažiau prieinamos (dalyje teritorijos – neprieinamos) tvariam ekonominiam augimui būtinos viešosios paslaugos, tokios kaip ikimokyklinis ugdymas ar viešasis transportas. Alytaus regione stebima žema pridėtinė vertė (2019 m. 14,9 tūkst. Eur. vienam dirbančiajam, kai šalies vidurkis – 21,6), Tauragės regionui būdingas vidutinis (artimas regionų vidurkiui, bet nesiekiantis šalies vidurkio) užimtumo lygis (2020 m. 15–64 m. amžiaus grupėje 67,3%), tačiau mažiausia tarp visų regionų vienam dirbančiajam tenkanti pridėtinė vertė, Utenos regione – žemiausias 15–64 m. asmenų užimtumo lygis), o Marijampolės regiono atitinkamas rodiklis antras žemiausias šalyje (po Utenos arba Tauragės regiono).</p> <p>Tik Telšių apskrčiai būdingas panašus į trijų didžiausių miestų regionų ekonomikos lygis: artimas šalies vidurkiui užimtumo lygis (2020 m. 69,9 proc., kai šalies vidurkis 71,6 proc.), aukšta pridėtinė vertė (21,6 tūkst. Eur vienam dirbančiajam, trečias rezultatas šalyje, viršijantis Kauno regiono rodiklį), tačiau, skirtingai nuo trijų didžiausių miestų regionų, regione nėra didesnių teritorinių netolygumų, nors nagrinėtos šio regiono teritorijų savybės yra mažiau palankios, pavyzdžiui, gyventojų koncentracija didelio tankumo teritorijose yra mažesnė (26,2%, palyginti su Kauno regiono 41,0 proc. ir Klaipėdos regiono 44,2 proc.). Telšių regiono atveju didelę reikšmę vykstantis perėjimas prie klimatui neutralios ekonomikos didžiausią darbo vietų skaičių sukuriančioje įmonėje (apie 1400 darbuotojų, su kuriomis netiesiogiai susiję apie 14,5 proc. visų regiono darbo vietų¹³).</p> <p>Skirtingas (ar nevienodai išnaudotas) regionų ekonominis potencialas kartu reiškia nevienodą savivaldybių finansinį pajėgumą užtikrinti joms priskirtų viešųjų paslaugų kokybišką ir efektyvų įgyvendinimą.</p> <p>3. Numatomas kokybinis pokytis, sprendžiant problemą: Sprendžiant problemą numatoma prisidėti prie NPP siekio padidinti užimtumo lygį bei dirbančiajam tenkančią pridėtinę vertę (našumą) bei sumažinti šių rodiklių tarpreregioninius ir vidinius regionų netolygumus. RPP numatomos investicijos į ekonominio potencialo stiprinimą, investicinio patrauklumo didinimą, verslumo ugdymą ir verslo aplinkos gerinimą, siekiant kurti naujas kokybiškas darbo vietas ir plėtoti aukštą pridėtinę vertę kuriančius verslus.</p>
--	--	--	--

¹³ Teisingos pertvarkos fondo galimybių studija (nepaskelbta)

<p>2 problema: Atskiriems regionams būdinga didesnė skurdo rizika ir socialinė atskirtis</p>	<p>7.2, 2.2, 2.10, 3.1, 3.2, 5.3, 6.7.</p>	<p>7.2 uždavinys „Didinti darbo vietų pasiekiamumą ir viešųjų paslaugų prieinamumą visiems“, 2.2 uždavinys „Didinti neįgaliųjų ir jų šeimų, senyvo amžiaus žmonių bei kitų pažeidžiamų ir socialinėje atskirtyje esančių grupių gerovę“, 2.10 uždavinys „Skatinti sveikatos išsaugojimo ir stiprinimo veiklas ir stiprinti psichologinį (emocinį) visuomenės atsparumą“, 3.1 uždavinys „Pagerinti ugdymosi rezultatus ir sumažinti jų atotrūkį“, 3.2 uždavinys „Didinti švietimo įtrauktį ir prieinamumą, užtikrinti saugią aplinką kiekvienam asmeniui“, 5.3 uždavinys „Gerinti transporto junglumą šalies viduje, su ES valstybėmis narėmis ir trečiosiomis šalimis, užtikrinti eismo saugumą“, 6.7 uždavinys „Gerinti vandens telkinių būklę bei didinti vandens tiekimo ir nuotekų tvarkymo paslaugų prieinamumą ir efektyvumą“.</p>	<p>1. Sprendžiama problema, jos mastas Didėjant ekonominiams skirtumams tarp regionų, didėja ir gyventojų pajamų, skurdo rizikos ir socialinė atskirties netolygumai. Skurdo rizikos ir socialinės atskirties lygis Lietuvoje viršija ES vidurkį. 2019 m. Lietuvoje 26,3 proc., arba 734 tūkst., asmenų gyveno skurdo rizikoje ar socialinėje atskirtyje, ES vidurkis siekė 21,2 proc. Pažymėtina, kad skurdo rizikos ir socialinės atskirties rodiklis gerėja ir 2020 m. sumažėjo iki 24,8 proc. Vis dėlto kai kurių tikslinių grupių skurdas ir socialinė atskirtis tebėra didelė problema. Gerokai didesnę skurdo riziką ir socialinę atskirtį patiria vyresni nei 65 metų asmenys, vieniši tėvai, gausios šeimos, neįgalieji. Skurdo riziką ir socialinę atskirtį patiriančių gyventojų dalies teritoriniai netolygumai padidėjo nuo 8,3 proc. 2014 m. iki 23,7 proc., arba beveik 3 kartus. Labiausiai buvo paveikti atokūs, retai gyvenami regionai ir mažesne ekonominių veiklų koncentracija pasižymintys regionai (Utenos, Tauragės ir Marijampolės apskritys). Jų geografinė atskirtis lėmė socialinės ir ekonominės atskirties augimą. Nors po 2008 m. finansų krizės Lietuvos ekonomika auga, gyventojų skurdo ir socialinės atskirties bei pajamų nelygybės rodikliai gerėja ne taip sparčiai. 2015 m. 20 proc. turtingiausių gyventojų pajamos daugiau nei 7,5 karto viršijo 20 proc. neturtingiausių gyventojų pajamas. Nuo to laiko situacija pastebimai pagerėjo – 2018 m. pajamų pasiskirstymo rodiklis siekė 7,1, o 2020 – 6,1 karto, tačiau vis dar gerokai viršijo ES 2019 m. vidurkį – 5,07 karto. Nuo 2015 iki 2020 m. Lietuvoje taip pat ženkliai sumažėjo ir dirbančių gyventojų pajamų atskirtis – daugiausiai ir mažiausiai uždirbančiųjų darbo pajamų skirtumas sumažėjo nuo 6,8 karto iki 5 kartų, todėl vis didesnę įtaką skurdo rizikos ir socialinės atskirties netolygumams daro ekonomiškai neaktyvių gyventojų situacija. Lietuvoje aktuali apsirūpinimo socialiniu būstu problema. 2019 m. socialinio būsto fondą sudarė 11 908 būstai, iš kurių 260 būstų (2,2 proc.) buvo avarinės būklės arba netinkami gyventi. Laukiančių paramos būstui išsinuomoti sąraše šiuo metu yra daugiau nei 10 tūkst. asmenų (šeimų). Todėl socialinio būsto poreikis, net ir sutvarkius avarinės būklės ar netinkamus būstus, išlieka didelis. Neįgalieji ir gausios šeimos – yra tos grupės, kurioms tinkamas būstas rinkoje sunkiai prieinamas arba visai neprieinamas. Demografinės tendencijos lemia naujus socialinės gerovės iššūkius. Gyventojų senėjimo ir migracijos procesai (išorinė ir vidinė emigracija) daro spaudimą Lietuvos kaimiškosioms vietovėms ir nutolusiems regionams. Keičiasi gyventojų amžiaus struktūra – mažėja vaikų ir daugėja vyresnio amžiaus asmenų. 2021 m. pradžioje šalyje gyveno 557,1 tūkst. 65 metų ir vyresnių asmenų. Jų padaugėjo nuo 15,8 proc. (2005 m. pradžioje) iki 19,9 proc. (2021 m. pradžioje) visų Lietuvos nuolatinių gyventojų. Šimtui vaikų 2019 m. pradžioje teko 131 pagyvenęs žmogus (2005 m. pradžioje – 93). Remiantis Eurostato prognozėmis, šimtui 15–64 metų gyventojų 2030 m. teks 45,8 65 metų ir vyresnių asmenų.</p>
--	--	--	---

			<p>Medianinis gyventojų amžius 2014–2021 metais padidėjo nežymiai tik Vilniaus regione (nuo 39 iki 40 metų), tuo tarpu daugumoje likusių regionų ji padidėjo vidutiniškai 3 metais, Utenos regione pasiekė 51 metus. Gyventojų tankumas padidėjo tik Vilniaus regione, tuo tarpu Tauragės ir Utenos regionuose jis sumažėjo beveik 10%. Regionų ir atskirų vietovių depopuliacija daro spaudimą viešųjų paslaugų efektyvumui ir kokybei, ir savo ruožtu sąlygoja švietimo ir sveikatos rezultatų bei socialinių paslaugų teikimo tarpregioninį atotrūkį. Savivaldybių prisitaikymas (pvz., mokyklų tinklo pertvarka) vyksta lėtai, ir viešojo transporto sistemos fragmentacija mažina gyventojų mobilumą ir apsunkina kokybiškų viešųjų paslaugų prieinamumą ir patrauklesnių darbo vietų pasiekiamumą (kartu netiesiogiai stiprindama priklausomybę nuo individualaus transporto ir taip prisidedama prie oro taršos ir eismo saugos problemų).</p> <p>Gyvenimo kokybės savivaldybėse indekso (toliau – GKSI) reikšmė 2013–2018 m. padidėjo 42 proc. ir visose savivaldybėse GKSI pokytis buvo teigiamas. Taigi ankstesnių planavimo laikotarpių investicijos, įskaitant ES struktūrinę paramą, bei spartus ekonominis augimas turėjo teigiamą poveikį gyvenimo kokybei Lietuvoje. Tačiau GKSI atskirose savivaldybėse augo labai netolygiai, vidutiniai šio rodiklio skirtumai 2013–2018 m. tarp savivaldybių padidėjo nuo 6 iki 8 punktų, didėjo atotrūkis tarp aukščiausias indekso reikšmes turinčių didžiųjų miestų, priemiestinių savivaldybių ir kurortų ir žemiausias indekso reikšmes turinčių kaimiškųjų pasienio savivaldybių. Kaip ir ekonominių netolygumų atveju, geografinės teritorijų savybės lėmė skirtingą tų pačių valstybės vykdomų investicijų poveikį – viešųjų paslaugų prieinamumo problemos labiausiai pasireiškė retai gyvenamose teritorijose.</p> <p>Keičiantis ekonominei situacijai, ilgą laiką buvusios struktūrinės problemos ir grėsmės, tokios kaip visuomenės senėjimas, gyventojų skaičiaus mažėjimas, pasipildo naujomis – COVID-19 paspartino daugelio procesų perkėlimą į elektroninę erdvę, o nevienodos skirtingų teritorijų, socialinių grupių galimybės pasinaudoti skaitmeninės transformacijos ir kitomis galimybėmis dėl trūkstamos plačiajuosčio interneto infrastruktūros ir namų ūkių žemo elektroninių paslaugų naudojimo lygio) gali lemti, kad regionų socialinė atskirties ir viešųjų paslaugų prieinamumo netolygumai toliau didės, jei nebus imtasi veiksmų šiai tendencijai pakeisti.</p> <p>2. Problemų teritorinė sklaida</p> <p>Analizė rodo, kad regionuose, kur yra mažesnis netolygaus ekonominio augimo problemos mastas, dažnai susiduriama su tam tikrų viešųjų paslaugų trūkumu (pvz., Vilniaus regione nepatenkintas socialinio būsto poreikis, Klaipėdos regione trūksta socialinių paslaugų ir kt.). Tuo tarpu atokiuose regionuose, tokiuose kaip Utenos, Tauragės ir Marijampolės, viešųjų paslaugų trūkumas pasireiškia šalia kitų problemų – mažesnių pajamų ir didesnės socialinės atskirties.</p> <p>Didesnį gyventojų tankį turinčiuose Vilniaus, Kauno ir Klaipėdos regionuose yra objektyviai geresnės galimybės užtikrinti bazines viešąsias paslaugas, tokias kaip</p>
--	--	--	--

			<p>viešasis transportas, ikimokyklinis ugdymas, centralizuotas vandens tiekimas ir nuotekų tvarkymas, išnaudoti masto ekonomijos efektą. Tą iliustruoja ir viešojo transporto intensyvumas, tenkantis 1000 gyventojų. Šiuose regionuose minėtas rodiklis 2019 metais buvo aukščiausias tarp visų regionų (Vilniaus – 86,7, Kauno – 61,4, Klaipėdos – 64,1, kai šalies vidurkis – 59,3). Panaši situacija buvo ir ikimokyklinio ugdymo atveju: 3 metų ir vyresnių vaikų dalyvavimas ikimokykliniame ugdyme buvo gana aukštas (atitinkamai 95,2 proc., 91,7 proc. ir 90 proc.). Prevencinėmis priemonėmis išvengiama mirtingumas žemiausias Vilniaus, Kauno ir Klaipėdos regionuose (atitinkamai 288, 298 ir 290 mirusiųjų 100 tūkst. gyventojų). Vilniaus ir Kauno regionų gyventojų, centralizuotai aprūpinamų geriamojo vandens tiekimo ir nuotekų tvarkymo paslaugomis, dalys buvo didžiausios tarp visų regionų (geriamojo vandens tiekimo atitinkamai 86 proc. ir 90 proc., nuotekų tvarkymo – 82 proc. ir 85 proc.). Tačiau Vilniaus regionas pasižymi mažiausiu tarp visų regionų patenkintu socialinio būsto poreikiu (2020 m. socialinį būstą nuomojosi apie 42 proc. tokią teisę turinčių asmenų (šeimų) ir apie 32 proc. asmenų (šeimų), priklausančių pažeidžiamoms grupėms (neįgaliųjų, gausių šeimų). Vilniaus regione taip pat yra ir viena mažiausių neformaliojo švietimo galimybių besinaudojančių mokinių dalis (63 proc.).</p> <p>Dėl padėties tranzitinių koridorių atžvilgiu, Šiaulių ir Panevėžio regionams itin aktualus eismo saugos klausimas. Panevėžio regionui būdingas labai didelis, 2020 m. absoliučiai didžiausias tarp visų regionų, žuvusiųjų eismo įvykiuose skaičius ir sunkiai sužeistųjų eismo įvykiuose skaičius, tenkantis milijonui gyventojų (atitinkamai 134 ir 458). Tuo tarpu Šiaulių regione žuvusiųjų skaičius yra kiek mažesnis už šalies vidurkį (atitinkamai 50 ir 63), tačiau sunkiai sužeistųjų skaičius (376) yra žemesnis tik už Panevėžio regioną. Visgi, situacijos gerėjimas visuose regionuose yra itin svarbus valstybės tikslams pasiekti – trims didžiausiems regionams teko 52 proc. visų žuvusiųjų ir 56 proc. visų sunkiai sužeistųjų eismo įvykiuose, vien tik Vilniaus regione buvo 23 proc. visų žuvusiųjų ir 27 proc. visų sunkiai sužeistųjų.</p> <p>Atokiau nuo regionų centrų gyventojų koncentracija ir teritorijų pasiekiamumas mažėja, socialinė atskirtis didėja, tampa sunkiau užtikrinti paslaugų prieinamumą. Ypač ryški ši tendencija Vilniaus regione, kur atokesnių teritorijų, tokių kaip Šalčininkų r., Švenčionių r. savivaldybės, sprendžiamos problemos mastas iš esmės nesiskiria nuo kitų, ekonomiškai silpnesnių regionų.</p> <p>Šiaulių ir Panevėžio regionai išsiskiria žemesne darbingo amžiaus gyventojų kaita ir demografiniu senėjimu. Demografinės senatvės koeficientas šiuose regionuose (Panevėžio – 173, Šiaulių – 152) yra didesnis ne tik lyginant su šalies vidurkiu (132) ar 3 didžiausių miestų regionais, bet ir su daugeliu kitų regionų (Telšių, Marijampolės, Tauragės), o santykis tarp 10–19 m. ir 55–64 m. gyventojų siekia tik kiek daugiau nei 50 proc. Kaip ir kitur, tačiau dar didesniu mastu, šių regionų gyventojų amžiaus struktūra lemia, kad jau artimoje ateityje viešųjų paslaugų (ypač socialinių ir sveikatos) poreikis augs.</p>
--	--	--	---

			<p>Skirtumai tarp regionų egzistuoja ir vertinant mokinių su negalia ugdymą į bendros paskirties švietimo įstaigose, kur žemiausias šio rodiklio lygis yra Panevėžio ir Šiaulių regionuose (atitinkamai 42,5 proc. ir 36,6 proc. palyginus su 48,9 proc. šalies vidurkiu), o aukščiausias – Utenos regione (71,5 proc.).</p> <p>Skurdo ir socialinės atskirties rizikai taip pat būdingi regioniniai netolygumai, dažniau su problema susiduriama atokiose ir nedidele gyventojų koncentracija pasižyminčiose teritorijose. Dėl nepalankių teritorijų savybių, Utenos ir Marijampolės regionuose asmenų, patiriančių skurdo riziką ar socialinę atskirtį, dalis yra didžiausia Lietuvoje, atitinkamai 42,2 proc. ir 36,4 proc. Tuo tarpu santykinai tolygiai išvystytame Telšių regione ir skurdo rizikos ir socialinės atskirties lygio rodiklis yra vienas žemesnių (23,6 proc.). Pagal šį rodiklį regionas nusileidžia tik Vilniaus, Kauno ir Alytaus regionams. Alytaus regione stebima žemiausia tarp visų regionų gyventojų, aprūpinamų geriamojo vandens teikimo paslaugomis, dalis (71 proc., kai šalies vidurkis – 82 proc.) ir žema centralizuotai teikiamomis nuotekomis aprūpinamų gyventojų dalis (65 proc., kai šalies vidurkis – 76 proc.). Regionas susiduria su paslaugų teikimo atokiose, retai gyvenamose teritorijose iššūkiais. Utenos, Marijampolės ir Tauragės regionai viešųjų paslaugų prieinamumas, pavyzdžiui Tauragės regione yra ir žemiausias patenkintas socialinių paslaugų poreikis (jų gavėjų skaičius, kuris 2020 m. siekė tik 7 proc. skurdo riziką ar socialinę atskirtį patiriančių asmenų, palyginus su 16 proc. vidutiniškai šalyje).</p> <p>Socialinė ir ekonominė atskirtis tarp regionų ir savivaldybių regionų viduje reikalauja individualių, vietos sąlygas bei iššūkius atspindinčių kompleksinių veiksmų, siekiant mažinti tuos netolygumus ir stiprinti ekonominę, socialinę ir teritorinę sanglaudą šalyje.</p> <p>3. Numatomas kokybinis pokytis, sprendžiant problemą: Sprendžiant problemą numatoma prisidėti prie NPP siekio sumažinti asmenų, patiriančių skurdą ir socialinę atskirtį, dalį. RPP numatomos investicijos į socialinės įtraukties stiprinimą ir bazinių poreikių užtikrinimą teikiant kokybiškas, inovatyvias, kompleksines viešąsias paslaugas (kur tinkama – skaitmeninant), kuriant trūkstamą infrastruktūrą bei efektyviai ir tvariai naudojant jau turimą viešąją infrastruktūrą ir užtikrinant viešųjų paslaugų kokybę bei prieinamumą visoje Lietuvos teritorijoje.</p>
<p>3 problema: Nepakankamai tvari aplinka, įtakojanti regionų patrauklumą</p>	<p>6.1, 6.8, 6.10, 6.11</p>	<p>6.1 uždavinys „Didinti energijos iš atsinaujinančių energijos išteklių dalį ir alternatyvių degalų vartojimą transporto sektoriuje, skatinti darnų įvairiarūšį judumą ir</p>	<p>1. Sprendžiama problema, jos mastas</p> <p>Klimato kaitos, urbanizacijos procesai, gyventojų elgsenos pokyčiai, ilgą laiką praeityje besikaupusios ir nespręstos aplinkos apsaugos problemos veikia gamtines šalies ekosistemas, bei infrastruktūrą bei daugumą ūkio sektorių visuose regionuose, tai atsiliepia regionų ekonominės ir gyvenamosios aplinkos patrauklumui.</p>

		<p>mažinti transporto sukeliama aplinkos taršą“.</p> <p>6.8 uždavinys. Išsaugoti ir atkurti biologinę įvairovę, ekosistemų, jų paslaugų kokybę bei kraštovaizdžio savitumą ir užtikrinti darnų gamtos išteklių naudojimą.</p> <p>6.10 uždavinys „Mažinti susidarančių atliekų kiekį ir efektyviai jas tvarkyti“.</p> <p>6.11 uždavinys. Stiprinti neigiamo poveikio aplinkai prevenciją, aplinkos monitoringą ir aplinkos apsaugos kontrolę.</p>	<p>Oro tarša, ypač daugiau darbo vietų turinčiuose vietovėse, lemia apie 2,5 tūkst. priešlaikinių mirčių per metus (palyginimui, eismo įvykiuose 2020 m. žuvo 176 asmenys).</p> <p>Atlikus vandens telkinių būklės įvertinimą¹⁴, 2021 m. nustatyta, kad Lietuvoje 63 proc. upių ir 64 proc. ežerų kategorijų vandens telkinių priskirti rizikos vandens telkiniams ir neatitinka geros būklės kriterijų. Geros būklės kriterijų neatitinka Nemuno upių baseino rajono (toliau – UBR) 57 proc. upių ir 62 proc. ežerų kategorijų vandens telkinių, Dalis paviršinių vandens telkinių priskiriami rizikos grupei dėl sutelktosios taršos poveikio, net ir įgyvendinus Nuotekų valymo direktyvos reikalavimus, nes net ir išvalytos nuotekos neleidžia pasiekti paviršiniam vandens telkiniui keliamų vandensaugos tikslų. Problemą kelia ir iš nuotekų valymo įrenginių į vandens telkinius patenkančios pavojingos medžiagos.</p> <p>Atliekų tvarkymo srityje pakartotiniam naudojimui paruošiamų ir perdirbamų komunalinių atliekų kiekis (46 proc. 2020 m.) išlieka žemas, o sąvartnyuose šalinama 19 proc. (2020 m.) susidarančių atliekų. Vis dar labiau vyrauja linijinės ekonomikos modelis, kai skatinamas gausus vartojimas, o vartojimo prekės trumpai panaudojus išmetamos (greitai tampa atlieka), taip prarandant antrines žaliavas, kurios galėtų virsti vertingais ištekliais.</p> <p>Vandens ir grunto taršos židiniai, kurių yra beveik 6000, dažniausiai yra išsidėstę aukšto tankumo gyvenamosiose vietovėse ir aplink jas. Ilgą laiką nesutvarkant pavojingomis medžiagomis užterštų teritorijų, vyksta teršiančiųjų medžiagų sklaida į aplinką (orą ir vandenį) ir kelia kitas neigiamas pasekmes, turinčias įtakos žmonių sveikatai ir gyvenimo kokybei, naudojant užterštas teritorijas žemės ūkio, rekreacijos ar gyvenamajai paskirčiai. Daugelyje urbanizuotų vietovių trūksta klimato kaitos poveikį neutralizuojančios žaliosios infrastruktūros, tačiau Lietuvoje savivaldybių lygmenyje žaliąji infrastruktūra, kaip ekosistemines paslaugas užtikrinančių sprendinių visuma, nėra sistemingai plėtojama.</p> <p>Nors Lietuva siekia iki 2030 m. sumažinti transporto ŠESD išmetimų kiekį 14 proc., lyginant su 2005 m., tačiau per 2005–2019 m. laikotarpį transporto išmetamo ŠESD kiekis Lietuvoje augo (36,2 proc.). Tai susiję su vis augančiu lengvųjų automobilių skaičiumi, dideliu jų amžiaus vidurkiu (15 metų), didėjančia darbo vietų koncentracija miestuose, augančiu didžiųjų miestų apylinkių urbanizuotų teritorijų</p>
--	--	--	---

¹⁴ Duomenų šaltinis: Aplinkos apsaugos agentūros rengiami Nemuno, Lielupės, Ventos ir Dauguvos UBR valdymo 2022–2027 m. planų projektai: <https://aaa.lrv.lt/lt/veiklos-sritys/vanduo/upes-ezerai-ir-tvenkiniai/vandens-valdymas-upiu-baseinu-rajonu-principu/2022-2027-m-upiu-baseinu-rajonu-valdymo-planu-ir-priemoniu-programu-projektai>.

			<p>plotu ir šių procesų nulemta švytuokline migracija. Nors ŠESD išmetimai koncentruojasi miestuose ir jų prieigose, jų giluminės priežastys yra susijusios pirmiausiai su tuo, kad atokesnių teritorijų gyventojai keliauja ilgesnius atstumus dėl darbo vietų ir paslaugų trūkumo, ir jiems nėra sudarytos galimybės naudotis viešuoju transportu, ar kitais aplinkai draugiškais keliavimo būdais. Be to, tik apie 1 proc. visų Lietuvoje registruotų lengvųjų automobilių 2020 m. buvo netaršūs, naudojantys atsinaujinančius išteklius¹⁵.</p> <p>2. Problemos teritorinė sklaida</p> <p>Oro taršos pasekmes – priešlaikines gyventojų mirtis – dažniau patyrė regionai, pasižymintys aukštesne ekonominių veiklų koncentracija¹⁶ ir aukštesniu užimtumo lygiu¹⁷. Taigi, gyvenant aukštesne darbo vietų koncentracija pasižyminčiose teritorijose, susiduriama su apytiksliai 50 proc. didesne priešlaikinės mirties tikimybe dėl vieno iš svarbesnių rizikos veiksnių – oro taršos smulkiais kietosiomis dalelėmis KD_{2,5} (palyginimui, su COVID-19 siejamų mirčių skaičius 2020 m. siekė 7,5 tūkst., su KD_{2,5} poveikiu siejamų priešlaikinių mirčių 2019 m. Europos aplinkos agentūros duomenimis – 2,5 tūkst.). Ypač išsiskiria Kauno regionas, kuriam būdinga ne tik antra didžiausia (po Vilniaus regiono) ekonominių veiklų koncentracija, bet ir geografinės padėties nulemti tranzitinio transporto srautai. Jame KD_{2,5} dalelių tarša nulemia didžiausią kiekį priešlaikinių mirčių (101 mirtys/100 tūkst. gyventojų) . Antras aukščiausias yra Vilniaus regiono rodiklis (96 mirtys/100 tūkst. gyventojų). Tuo tarpu žemiausias tarp visų regionų Utenos regiono rodiklis (72 mirtys/100 000 gyventojų), kuriame ekonominis aktyvumas apskritai nedidelis ir didesnę dalį teritorijos (įskaitant urbanizuotas) sudaro gamtinės ar pusiau gamtinės teritorijos (miškai, miestų želdynai, pievos, pelkės ir vandens telkiniai 1500 ir didesni gyventojų tankumą turinčių teritorijose užima apie 60% ploto). Nedaug aukštesnis Telšių regiono rodiklis (77 mirtys/100 000 gyventojų).</p> <p>Paruoštų pakartotinai naudoti ir perdirbtų komunalinių atliekų atveju Vilniaus ir Klaipėdos regionuose paruoštų pakartotinai naudoti ir perdirbtų komunalinių atliekų dalis 2020 m. buvo mažiausia (atitinkamai 28,4 proc. ir 27 proc.) ir nesiekė šalies vidurkio (46 proc.), o Alytaus, Marijampolės, Utenos ir Šiaulių regionuose – aukščiausia (nuo 70 proc. iki 60 proc.). Aukštesnė už šalies vidurkį rodiklio reikšmė buvo ir Panevėžio, Telšių bei Kauno regionuose (atitinkamai 55 proc., 57 proc. ir 52</p>
--	--	--	---

¹⁵ 2020 m. VĮ Regitra duomenys apie įregistruotas transporto priemones pagal degalų rūšį. Hibridiniai automobiliai įskaičiuojami su 0,5 koeficientu.

¹⁶ Determinacijos koeficientas $R^2 = 0,52$.

¹⁷ Determinacijos koeficientas $R^2 = 0,32$

			<p>proc.). Sąvartynuose šalinamų komunalinių atliekų atveju, Klaipėdos ir Telšių regionų rodiklio reikšmės yra žemiausios (4 proc. ir 5 proc.), Tauragės regiono – aukščiausia (33 proc.), nors ir pakartotinai naudoti ar perdirbti paruoštų atliekų dalis šiame regione yra santykinai aukšta (55 proc., kai šalies vidurkis– 46 proc.), kitų regionų rodikliai apytiksliai atitinka šalies vidurkį (19 proc.). Skirtumas tarp dviejų nagrinėtų atliekų tvarkymo rodiklių reikšmių susidaro dėl skirtingo atskiruose regionuose susidariusių ir deginamų atliekų kiekio. Šiuo aspektu ypač išsiskiria Telšių, Vilniaus, Klaipėdos regionai, kuriuose deginama atitinkamai 38 proc., 51 proc. ir 69 proc. visų susidariusių atliekų. Šie regionai iš dalies sprendžia komunalinių atliekų patekimo į sąvartynus problemą, tačiau tai daroma mažiausiai tvariu ir aplinkai draugišku būdu, didinant atliekų sektoriuje išmetamą ŠESD.</p> <p>Gyvenamosios aplinkos kokybė rodančių potencialiai užterštų teritorijų tankio ir nepralaidžių dangų ir žaliosios infrastruktūros santykio rodikliams būdinga savita teritorinė sklaida, susijusi ne su administraciniu suskirstymu, bet su gamtiniais ypatumais. Didesnė žaliosios infrastruktūros koncentracija būdinga rytinei Lietuvos daliai. Geriausias santykis tarp nepralaidžių dangų ir žaliosios infrastruktūros – 4/6 – būdingas Utenos regionui, o blogiausias – Vakariniėje Lietuvos dalyje esančiuose Klaipėdos (7/3), Tauragės (7/3) ir Telšių (6/4) regionuose. Likusiuose regionuose šis santykis artimas 5/5. Aukščiausia potencialių taršos židinių koncentracija yra būdinga Vilniaus regionui (0,81 vnt./km² 300 ir daugiau gyventojų tankumą turinčiose teritorijose ir aplink jas) ir Utenos regionui (0,75 vnt./km² 300 ir daugiau gyventojų tankumą turinčiose teritorijose ir aplink jas), nes problemos pasiskirstymas dažnu atveju yra susijęs ir su atitinkamose teritorijose sovietmečiu vykdyta pramonine ir žemės ūkio veikla.</p> <p>ŠESD išmetimai dėl gyventojų kelionių yra susiję su darbo vietų ir paslaugų trūkumu, užimtumo netolygumais, ekonominės veiklos koncentracija. Mažesni ŠESD išmetimai yra regionuose, kur darbo vietos sutelktos arti viena kitos, keliuose gerai pasiekiamuose ekonominiuose centruose, o ne pasklidusios plačioje teritorijoje. Didelę įtaką turi ir apgyvendinimo tankis nuo regiono centro nutolusiose teritorijose. Atitinkamai aukščiausi (prasčiausi) rodikliai 2019–2020 m. buvo Alytaus, Utenos ir Tauragės regionuose (atitinkamai 2,05, 1,9 ir 1,76 tCO₂e/gyv.), kuriose šios savybės mažiau palankios, žemiausi (geriausi) – Vilniaus, Šiaulių, Telšių ir Kauno regionuose (atitinkamai 1,22 , 1,3 , 1,36 ir 1,38 tCO₂e/gyv.).</p> <p>3. Numatomas kokybinis pokytis, sprendžiant problemą:</p>
--	--	--	---

			<p>Sprendžiant problemą numatoma prisidėti prie NPP siekių pagerinti gyvenamąją aplinką, o per ją ir gyvenimo kokybę, taip didinant regionų patrauklumą. RPP numatomos investicijos mažinančios oro, vandens, grunto užterštumą, poveikį klimato kaita ir didinant atsparumą.</p>
<p>Problemu sąsajos tarpusavio</p>	<p>Siekiant užtikrinti darnų šalies vystymąsi, parentą JT 2015 m. patvirtintais darnaus vystymosi tikslais, ypatingas vaidmuo tenka trims pamatiniams matmenims: ekonomikos augimui, visuomenės gerovei ir aplinkos kokybei, užtikrinant darnų jų vystymąsi neišskiriant nė vieno iš jų. RPP išskirtos problemos, atitinkamos ekonominės, socialinės, teritorinės sanglaudos esmę, taip pat glaudžiai sietinos ir su keturiomis JT darnaus vystymosi tikslų sritimis: ekonominio vystymosi, socialinės aplinkos gerinimo, aplinkosaugos ir bendradarbiavimo.</p> <p>Ekonominis augimas laikomas tvariu, kai jis generuoja teigiamus pokyčius gyventojų gerovei, leidžia didesnei gyventojų grupei įsitraukti į kokybiškų darbų rinką, leidžiančių didinti pridėtinę vertę ir taip gausinti valstybės, regionų, savivaldybių finansinius išteklius gyventojų gerovei kelti.</p> <p>Tvarus ekonomikos augimas taip pat turi nedidinti neigiamo poveikio aplinkai, prisidėti prie kovos su klimato kaita tikslų. Savo ruožtu, perėjimo prie klimatui neutralios ekonomikos gali sukelti neigiamas socialines bei ekonomines pasekmes tam tikrose vietovėse dėl ŠESD išmetimus sukeliančios veiklos ribojimo, nutraukimo (ženkliausio darbo vietų sumažėjimo, pajamų netekimą). Tokiu atveju, pasekmes tikslinga spręsti bendrais kompleksiniais veiksmais, nukreiptais į kovą su klimato kaita, ekonomikos konkurencingumą ir naujų kokybiškų darbo vietų kūrimą, socialinės paramos ir skurdo bei atskirties mažinimą ir konkrečios situacijos gerinimą paveiktuose regionuose ar jų dalyse. Tvarumo stokojanti aplinka, neigiamai veikia regionų patrauklumą.</p> <p>Siekiant spręsti skurdo ir socialinės atskirties problemas, didelis vaidmuo tenka gyventojų užimtumo didinimui, ypatingą dėmesį skiriant kvalifikacijos kėlimui ir naujų įgūdžių formavimui, kad užimtumas taptų kokybiškesniu, lemtų didesnės pridėtinės vertės kūrimą bei didesnes darbo pajamas. Todėl konkretaus regiono ekonomikos konkurencingumas neatsiejamas nuo užimtumo problemų sprendimo, galimybių derinti darbą ir šeimos įsipareigojimus sudarymo, regiono investicinio patrauklumo didinimo.</p> <p>Konkrečius regioninius skirtumus lemia ne vien per ilgą laiką susikaupusios ir nespręstos / nepilnai išspręstos struktūrinės problemos (tokios kaip visuomenės senėjimas, gyventojų skaičiaus mažėjimas), bet ir atsiradę nauji iššūkiai bei pasirengimas į juos reaguoti (ketvirtoji pramoninė revoliucija, klimato kaita, skaitmeninė pertvarka). COVID-19 pandemija ir jos sukelti veiklos apribojimai paspartino daugelio procesų perkėlimą į elektroninę erdvę, o nevienodos skirtingų teritorijų, socialinių grupių ir organizacijų galimybes pasinaudoti naujų transformacijų suteikiamomis galimybėmis gali lemti regionų netolygumų didėjimą, jei laiku nebus imamasi savalaikių integruotų veiksmų.</p> <p>Teritoriškai nesubalansuotas ir netvarus ekonominis augimas neskatina bendro šalies atsigavimo po krizių, nesudaro sąlygų visuomenės socialinei gerovei stiprinti. Sprendžiant šiuos iššūkius, reikalingi kompleksiniai, integruoti sektorinių politikų ir teritorijų veiksmai siekiant ekonomikos konkurencingumo, socialinės įtraukties, užimtumo, švietimo, aplinkosaugos priemonių derinimo. Tam gali pasitarnauti regioninės politikos priemonės, integruojančios keletą valstybės veiklos sričių.</p>		

II SKYRIUS
REGIONINĖS PAŽANGOS PRIEMONĖS*, SIEKIAMI POVEIKIO RODIKLIAI, IŠANKSTINĖS SĄLYGOS IR PRIVALOMOSIOS
TERITORIJOS NAUDOJIMO NUOSTATOS

1 lentelė. Regioninių pažangos priemonių sąrašas

Regioninė pažangos priemonė	NPP pažangos uždavinio kodas arba tikslinės teritorijos vystymo uždavinio kodas	Valstybės biudžeto asignavimų valdytojas	Preliminari os reikalingos pažangos lėšos (tūkst. Eur)	Teritorijos naudojimo privalomosios nuostatos (nuoroda)	Išankstinės sąlygos (Nr.)	NPP poveikio rodiklis matavimo vienetai	Pradinė rodiklio reikšmė (metai)	Siektina rodiklio reikšmė (2025 m.)	Siektina rodiklio reikšmė (2030 m.)
1	2	3	4	5	6	7	8	9	10
01-001-07-01-01 (RE) Stiprinti regionų ekonominį augimą, atsižvelgiant į jų potencialą	7.1	Vidaus reikalų ministerija	271 753,7 ES	Partnerystės urbanistinėje sistemoje (LRBP sprendinių 90 p. ir konkrečių partnerysčių grupės detalizuojantys 107–137 p.)	Patvirtintos teritorinės strategijos, atitinkančios Europos Parlamento ir Tarybos reglamento (ES) 2021/1060, kuriuo nustatomos bendros Europos regioninės plėtros fondo, „Europos socialinio fondo +“, Sanglaudos fondo, Teisingos pertvarkos fondo ir Europos jūrų reikalų, žvejybos ir akvakultūros fondo nuostatos ir šių fondų bei Prieglobsčio, migracijos ir integracijos fondo, Vidaus saugumo fondo ir Sienu valdymo ir vizų politikos finansinės paramos priemonės taisyklės (Bendrujų nuostatų reglamento), 29 straipsnio reikalavimus ir patvirtintose regionų plėtros planų pažangos priemonėse yra numatytos veiklos šioms strategijoms įgyvendinti.	Gyventojų užimtumo lygis (15–64 metų) procentai	71,6 (2020)	73,0	75,0
						Pridėtinė vertė gamybos sąnaudomis pagal veiklos vykdymo vietą (nefinansinių įmonių), tenkanti vienam dirbančiajam per metus tūkst. eurų	21,6 (2019)	25,7	30,7
01-002-07-01-02 (RE) Didinti darbo vietų pasiekiamumą ir viešųjų paslaugų prieinamumą visiems	7.2	Vidaus reikalų ministerija	341 722,9 ES	Partnerystės urbanistinėje sistemoje (LRBP sprendinių 90 p. ir konkrečių partnerysčių grupės detalizuojantys 107–137 p.)	Patvirtintos teritorinės strategijos, atitinkančios Europos Parlamento ir Tarybos reglamento (ES) 2021/1060, kuriuo nustatomos bendros Europos regioninės plėtros fondo, „Europos socialinio fondo +“, Sanglaudos fondo, Teisingos pertvarkos fondo ir Europos jūrų reikalų, žvejybos ir akvakultūros fondo nuostatos ir šių fondų bei	Asmenys, patiriantys skurdo riziką ar socialinę atskirtį procentai	24,8 (2020)	23	19

* Plėtros programose patvirtinus naujas regionines pažangos priemones, bus papildoma.

					Prieglobsčio, migracijos ir integracijos fondo, Vidaus saugumo fondo ir Sienu valdymo ir vizų politikos finansinės paramos priemonės taisyklės (Bendrujų nuostatų reglamento), 29 straipsnio reikalavimus ir patvirtintose regionų plėtros planų pažangos priemonėse yra numatytos veiklos šioms strategijoms įgyvendinti.				
09-003-02-02-11 (RE) Sumažinti pažeidžiamų visuomenės grupių gerovės teritorinius skirtumus	2.2	Socialinės apsaugos ir darbo ministerija	260 189,5 ES	Kompaktiško miesto principai (LRBP sprendinių 58 p. ir detalizuojantys 66–70 p.; urbanistinėse aglomeracijose papildomai 73–83 p.) -	Patvirtintose regionų plėtros planų pažangos priemonėse yra numatytos veiklos, skirtos socialinio būsto prieinamumui didinti, ir investicijomis užtikrinamas socialinio būsto prieinamumas neįgaliesiems bei gausioms šeimoms.	Socialinio būsto poreikio patenkinimas nuo jo laukiančiųjų asmenų (šeimų) skaičiaus, proc. procentai	7,9 (2020)	42	88
					Patvirtintose regionų plėtros planų pažangos priemonėse yra numatytos veiklos, skirtos institucinės globos pertvarkai įgyvendinti, ir iki 2022 m. liepos 1 d. yra parengti ir suderinti su Socialinės apsaugos ir darbo ministerija regioniniai socialinių paslaugų ir socialinių paslaugų infrastruktūros, reikalingos įgyvendinti institucinės globos pertvarką, žemėlapiai.	Socialines paslaugas gaunančių tikslinės grupės asmenų dalis nuo bendro su skurdo rizika ar socialine atskirtimi susiduriančių gyventojų skaičiaus procentai	15,8 (2019)	17	25
11-001-02-10-03 (RE) Gerinti kokybiškų visuomenės sveikatos paslaugų prieinamumą regionuose	2.10	Sveikatos apsaugos ministerija	17 299,0 ES	-	Patvirtintose regionų plėtros planų pažangos priemonėse numatytos veiklos, skirtos kokybiškų visuomenės sveikatos priežiūros paslaugų prieinamumui didinti, yra pagrįstos mokslo įrodymais, pripažinta gerąja praktika ar tarptautiniais standartais, pagal Sveikatos apsaugos ministerijos pateiktą metodiką.	Preveninėmis priemonėmis išvengiamas mirtingumas mirusiųjų skaičius 100 tūkst. gyventojų	293 (2018)	220	160
12-003-03-01-23 (RE) Padidinti ugdymo prieinamumą atskirti patiriantiems vaikams	3.1	Švietimo ir mokslo ministerija	44 000 ES	-	-	Vaikų, dalyvaujančių ikimokyklinio ugdymo programose nuo 3 metų iki privalomo pradinio ugdymo amžiaus, dalis procentai	89,6 (2019)	90	95
12-003-03-02-17 (RE) Plėtoti įvairialypį švietimą vykdant visos dienos mokyklų veiklą	3.2	Švietimo ir mokslo ministerija	23 000 ES 9 900 VB ¹ ¹ Sostinės regionui pagal problemos mastą	-	-	Neformaliojo vaikų švietimo galimybės pasinaudojusių mokinių dalis (išskyrus ikimokykliniame ir priešmokykliniame	61,7 (2020)	65	75

			projektuoja ma 9 900 tūkst. Eur. (30 proc. regioninės pažangos priemonės lėšų), tačiau šios lėšos nėra numatytos NPP finansinėje projekcijoje			ugdyme dalyvaujančius vaikus) procentai			
						Negalią turinčių mokinių, ugdomų įtraukiuoju būdu bendros paskirties švietimo įstaigose (bendrosiose klasėse), dalis procentai	48,9 (2020–2021)	85	90
10-001-05-03-07 (RE) Gerinti eismo saugą vietinės reikšmės keliuose ir gatvėse	5.3	Susisiekimo ministerija	20 000,0 ES 5 000,0 VB ⁱ ⁱ Sostinės regionui pagal problemas mastą projektuoja ma 5 000,0 tūkst. Eur. (20 proc. regioninės pažangos priemonės lėšų), tačiau šios lėšos nėra numatytos NPP finansinėje projekcijoje	-	Pagal Juodųjų dėmių nustatymo, tyrimo ir šalinimo reikalavimų ir tvarkos aprašą, patvirtintą Lietuvos Respublikos susisiekimo ministro 2022 m. sausio 27 d. įsakymu Nr.3-51 „Dėl Juodųjų dėmių nustatymo, tyrimo ir šalinimo reikalavimų ir tvarkos aprašo patvirtinimo“, nustatytos juodosios dėmės ir avaringos vietos vietinės reikšmės keliuose ir gatvėse.	Žuvusiųjų keliuose skaičius skaičius, tenkantis 1 mln. gyventojų	63 (2020)	45	30
						Sunkiai sužeistų eismo dalyvių keliuose skaičiaus pokytis, palyginti su pradine situacija procentai (pagal MAIS3+ metodiką)	649 (2020)	-25	-50
10-001-06-01-03 (RE) Skatinti darnų judumą miestuose	6.1	Susisiekimo ministerija	332 565,2 ES	Kompaktiško miesto principai (LRBP sprendinių 58 p. ir detalizuojantys 66–70 p.; urbanistinėse aglomeracijose papildomai 73–83 p.)	1. Parengtas ir savivaldybės tarybos patvirtintas darnaus judumo mieste planas, kurio parengimas finansuotas 2014–2020 m. ES fondų lėšomis. 2. Pagal Lietuvos Respublikos Alternatyviųjų degalų įstatymo nuostatas parengtas ir patvirtintas viešųjų ir pusiau viešųjų elektromobilių įkrovimo prieigų vietinės reikšmės keliuose planas iki 2030 m.	Transporto sektoriuje išmetamo ŠESD kiekio pokytis, palyginti su 2005 m. išmestu kiekiu procentai	36,2 (2016–2018)	11,3	-14
02-001-06-07-02 (RE) Didinti geriamojo vandens tiekimo ir nuotekų tvarkymo	6.7	Aplinkos ministerija	139 000,0 ES	-	Patvirtintose regionų plėtros planų pažangos priemonėse numatytos veiklos, atitinkančios geriamojo vandens tiekimo	Gyventojų, aprūpinamų geriamojo vandens tiekimo paslaugomis,	81,8 (2017)	86	90

paslaugų prieinamumą					ir nuotekų tvarkymo infrastruktūros plėtros planą.	dalis, palyginti su visais gyventojais procentai			
					Gyventojų, aprūpinamų centralizuotai teikiamomis nuotekų tvarkymo paslaugomis, dalis, palyginti su visais gyventojais procentai	77,6 (2017)	85	95	
					Efektyviai veikiančių viešųjų geriamojo vandens tiekimo ir nuotekų tvarkymo įmonių dalis procentai	45 (2020)	65	100	
02-001-06-08-02 (RE) Plėtoti žaliąją infrastruktūrą urbanizuotoje aplinkoje	6.8	Aplinkos ministerija	33 000,0 ES	Kompaktiško miesto principai (LRBP sprendinių 58 p. ir detalizuojantys 66–70 p.; urbanistinėse aglomeracijose papildomai 73–83 p.)	1. Miestams, turintiems daugiau kaip 20 000 gyventojų, parengti ir patvirtinti žalinimo planai pagal aplinkos ministro patvirtintą metodiką žalinimo planams rengti. Kitoms urbanizuotoms vietovėms parengti ir patvirtinti žaliosios infrastruktūros poreikio žemėlapiai pagal aplinkos ministro patvirtintą metodiką žaliosios infrastruktūros poreikio žemėlapių sudarymui. 2. Projektai įgyvendinami urbanizuotose teritorijose, kurių gyventojų tankis yra 1500 gyventojų/km ² arba didesnis ir kurių gamtinių ir antropogeninių plotų santykis yra mažesnis nei 1,5 (t. y. neatitinka optimalaus Lietuvos teritorijos žemės naudmenų plotų santykio, kurį sudaro 60 proc. natūralios naudmenos ir 40 proc. intensyvaus naudojimo antropogeninės naudmenos) taip, kaip numatyta žalinimo planuose ar žaliosios infrastruktūros poreikio žemėlapiuose.	Natūralių ir pusiau natūralių teritorijų ploto santykis su Lietuvos plotu procentai	52,04 (2019)	53,0	55,0
02-001-06-08-03 (RE) Sutvarkyti praeityje užterštas ir pažeistas urbanizuotas teritorijas	6.8	Aplinkos ministerija	30 598,5 ES	Kompaktiško miesto principai (LRBP sprendinių 58 p. ir detalizuojantys 66–70 p.; urbanistinėse aglomeracijose papildomai 73–83 p.)	Projektai įgyvendinami urbanizuotose teritorijose, kurių gyventojų tankis didesnis kaip 300 gyventojų/km ² ir aplinkinėje teritorijoje (iki 2 km). Rekultivuota žemė naudojama želdynų ir želdinių įrengimui, socialiniams būstams, ūkinei, kultūrinei, sporto ar bendruomeninei veiklai				

02-001-06-10-01 (RE) Skatinti rūšiuojamąjį atliekų surinkimą	6.10	Aplinkos ministerija	31 200,0 ES	-	Veiklų atitiktis patvirtintiems regioniniams ir (ar) savivaldybių atliekų prevencijos ir tvarkymo planams, parengtiems Valstybiniam atliekų prevencijos ir tvarkymo 2021–2027 m. planui įgyvendinti.	Sąvartynuose šalinamų komunalinių atliekų dalis procentai	21,5 (2019)	15	5
						Paruoštų pakartotinai naudoti ir perdirbtų komunalinių atliekų dalis procentai	49,73 (2019)	55	60
02-007-06-11-02 (RE) Stiprinti savivaldybių aplinkos oro monitoringą	6.11	Aplinkos ministerija	7 000,0 ES	-	Savivaldybės tarybos patvirtinta Bendrųjų savivaldybių aplinkos monitoringo nuostatų reikalavimus atitinkanti savivaldybės aplinkos (oro) monitoringo programa kietųjų dalelių KD2,5 koncentracijos aplinkos ore matavimams ir kitų oro teršalų (kai reikia) koncentracijos aplinkos ore matavimams, su Aplinkos apsaugos agentūros derinimo išvada, kad matavimų, atliktų pagal programoje kietųjų dalelių KD2.5 matavimams nustatytas sąlygas duomenys bus tinkami naudoti valstybinio aplinkos monitoringo tikslams.	Priešlaikinės mirtys, priskiriamos ilgalaikiam kietųjų dalelių KD2,5 poveikiui mirusiųjų skaičius per metus	245 (2017–2019)	196	110

III SKYRIUS

NPP RODIKLIŲ DETALIZAVIMAS IR DIFERENCIJAVIMAS

1 lentelė. NPP ir RPP rodiklių sąsajos

Regioninės plėtros problema	NPP poveikio rodiklis matavimo vienetai	RPP diferencijuojamas ir detalizuojamas poveikio rodiklis matavimo vienetai
1. Skirtingas regionų ekonominio augimo potencialas ir netolygi ekonomikos plėtra	Gyventojų užimtumo lygis (15–64 metų) procentai	Gyventojų užimtumo lygis (15–64 metų) procentai
	Pridėtinė vertė gamybos sąnaudomis pagal veiklos vykdymo vietą (nefinansinių įmonių), tenkanti vienam dirbančiajam per metus tūkst. eurų	Pridėtinė vertė gamybos sąnaudomis pagal veiklos vykdymo vietą (nefinansų įmonių) / dirbančiajam (tūkst. Eur) tūkst. eurų
2. Atskiriems regionams būdinga didesnė skurdo rizika ir socialinė atskirtis	Asmenys, patiriantys skurdo riziką ar socialinę atskirtį procentai	Asmenys, patiriantys skurdo riziką ar socialinę atskirtį procentai
	Viešojo transporto intensyvumas, tenkantis 1000 gyv. atvykimai tenkantys 1000 gyv.	Viešojo transporto intensyvumas, tenkantis 1000 gyv. atvykimai tenkantys 1000 gyv.
	Socialinio būsto poreikio patenkinimas nuo jo laukiančiųjų asmenų (šeimų) skaičiaus, proc. procentai	Patenkintas socialinio būsto poreikis nuo tokią teisę turinčių asmenų (šeimų) skaičiaus procentai

	Socialines paslaugas gaunančių tikslinės grupės asmenų dalis nuo bendro su skurdo rizika ar socialine atskirtimi susiduriančių gyventojų skaičiaus procentai	Socialines paslaugas gaunančių tikslinės grupės asmenų dalis nuo bendro su skurdo rizika ar socialine atskirtimi susiduriančių gyventojų skaičiaus procentai
	Preveninėmis priemonėmis išvengiamas mirtingumas mirusiųjų skaičius 100 tūkst. gyventojų	Preveninėmis priemonėmis išvengiamas mirtingumas (standartizuotas) mirusiųjų skaičius 100 tūkst. gyventojų
	Vaikų, dalyvaujančių ikimokyklinio ugdymo programose nuo 3 metų iki privalomo pradinio ugdymo amžiaus, dalis procentai	3–5 metų vaikų, ugdomų švietimo įstaigose, dalis procentai
	Neformaliojo vaikų švietimo galimybėmis pasinaudojusių mokinių dalis (išskyrus ikimokykliniame ir priešmokykliniame ugdyme dalyvaujančius vaikus)	Neformaliojo vaikų švietimo galimybėmis pasinaudojusių mokinių dalis (išskyrus ikimokykliniame ir priešmokykliniame ugdyme dalyvaujančius vaikus) procentai
	Negalią turinčių mokinių, ugdomų įtraukiuoju būdu bendros paskirties švietimo įstaigose (bendrosiose klasėse), dalis	Negalią turinčių mokinių, ugdomų įtraukiuoju būdu bendros paskirties švietimo įstaigose (bendrosiose klasėse), dalis procentai
	Žuvusiųjų keliuose skaičius skaičius, tenkantis 1 mln. gyventojų	Žuvusiųjų keliuose skaičius skaičius, tenkantis 1 mln. gyventojų
	Sunkiai sužeistų eismo dalyvių keliuose skaičiaus pokytis, palyginti su pradine situacija procentai	Sunkiai sužeistųjų keliuose skaičius skaičius, tenkantis 1 mln. gyventojų
	Gyventojų, aprūpinamų geriamojo vandens tiekimo paslaugomis, dalis, palyginti su visais gyventojais procentai	Gyventojų, aprūpinamų geriamojo vandens tiekimo paslaugomis, dalis, palyginti su visais gyventojais procentai
	Gyventojų, aprūpinamų centralizuotai teikiamomis nuotekų tvarkymo paslaugomis, dalis, palyginti su visais gyventojais procentai	Gyventojų, aprūpinamų centralizuotai teikiamomis nuotekų tvarkymo paslaugomis, dalis, palyginti su visais gyventojais procentai
	Efektyviai veikiančių viešųjų geriamojo vandens tiekimo ir nuotekų tvarkymo įmonių dalis procentai	Efektyviai veikiančių viešųjų geriamojo vandens tiekimo ir nuotekų tvarkymo įmonių dalis procentai
3. Nepakankamai tvari aplinka, neigiamai įtakojanti regionų patrauklumą	Transporto sektoriuje išmetamo ŠESD kiekio pokytis, palyginti su 2005 m. išmestu kiekiu procentai	Šiltnamio efektą sukeliančių dujų išmetimai 1 gyventojui – gyventojų kelionių įtaka (lengvųjų automobilių, motociklų, mopedų ir viešojo transporto naudojimas) tonos
	Natūralių ir pusiau natūralių teritorijų ploto santykis su Lietuvos plotu	Potencialių taršos židinių tankumas 300 gyv./km ² ir didesnio tankumo ir aplinkinėje teritorijoje (iki 2 km.) vnt./km ²
	Natūralių ir pusiau natūralių teritorijų ploto santykis su Lietuvos plotu	Nepralaidžių dangų ir žaliosios infrastruktūros plotų santykis 1500 gyv./km ² ir didesnio tankumo teritorijoje
	Sąvartynuose šalinamų komunalinių atliekų dalis procentai	Sąvartynuose šalinamų komunalinių atliekų dalis procentai
	Paruoštų pakartotinai naudoti ir perdirbtų komunalinių atliekų dalis procentai	Paruoštų pakartotinai naudoti ir perdirbtų komunalinių atliekų dalis procentai

	Priešlaikinės mirtys, priskiriamos ilgalaikiam kietųjų dalelių KD _{2,5} poveikiui mirusiųjų skaičius per metus ¹⁸	Priešlaikinės mirtys, priskiriamos ilgalaikiam kietųjų dalelių KD _{2,5} poveikiui mirusiųjų skaičius 100 tūkst. gyventojų.
--	---	---

2 lentelė. Siektinos poveikio rodiklių reikšmės regionuose

Regionas	Poveikio rodikliai	Pradinė rodiklio reikšmė (metai)	Siektina rodiklio reikšmė (2025 m.)	Siektina rodiklio reikšmė (2030 m.)
Alytaus regionas	Gyventojų užimtumo lygis (15–64 metų) procentai	66,9 (2020)	68,3	70,9
	Pridėtinė vertė gamybos sąnaudomis pagal veiklos vykdymo vietą (nefinansinių įmonių), tenkanti vienam dirbančiajam per metus tūkst. eurų	14,9 (2019 ¹⁹)	17,6	24,4
	Asmenys, patiriantys skurdo riziką ar socialinę atskirtį procentai	20,9 (2020)	19,5	15,6
Kauno regionas	Gyventojų užimtumo lygis (15–64 metų) vidutiniai skirtumai tarp regiono savivaldybių (standartinis nuokrypis)**	5,6 (2020)	5,6	5,0
	Pridėtinė vertė gamybos sąnaudomis pagal veiklos vykdymo vietą (nefinansinių įmonių), tenkanti vienam dirbančiajam per metus tūkst. eurų	20,1 (2019)	23,9	28,4
	Asmenys, patiriantys skurdo riziką ar socialinę atskirtį procentai	22 (2020)	20,2	16,4
Klaipėdos regionas	Gyventojų užimtumo lygis (15–64 metų) vidutiniai skirtumai tarp regiono savivaldybių (standartinis nuokrypis)**	6,1 (2020)	6,1	5,0

¹⁸ Jeigu bus patvirtinta regioninė pažangos priemonė.

¹⁹ Planuojama, kad 2020 m. reikšmės bus 2022 m. II-III ketv.

** Regionai, kurie jau yra pasiekę NPP nustatytą reikšmę (Vilniaus, Kauno ir Klaipėdos regionai), siekia mažinti vidinius regiono netolygumus, kurie matuojami vidutiniu skirtumu tarp regiono savivaldybių.

** Regionai, kurie jau yra pasiekę NPP nustatytą reikšmę (Vilniaus, Kauno ir Klaipėdos regionai), siekia mažinti vidinius regiono netolygumus, kurie matuojami vidutiniu skirtumu tarp regiono savivaldybių.

Regionas	Poveikio rodikliai	Pradinė rodiklio reikšmė (metai)	Siektina rodiklio reikšmė (2025 m.)	Siektina rodiklio reikšmė (2030 m.)
	Pridėtinė vertė gamybos sąnaudomis pagal veiklos vykdymo vietą (nefinansinių įmonių), tenkanti vienam dirbančiajam per metus tūkst. eurų	22,2 (2019)	26,4	31,5
	Asmenys, patiriantys skurdo riziką ar socialinę atskirtį procentai	24,8 (2020)	23,1	19,3
Marijampolės regionas	Gyventojų užimtumo lygis (15–64 metų) procentai	62,8 (2020)	67,8	69,7
	Pridėtinė vertė gamybos sąnaudomis pagal veiklos vykdymo vietą (nefinansinių įmonių), tenkanti vienam dirbančiajam per metus tūkst. eurų	15,9 (2019)	18,7	24,4
	Asmenys, patiriantys skurdo riziką ar socialinę atskirtį procentai	36,4 (2020)	28,7	21,9
Panevėžio regionas	Gyventojų užimtumo lygis (15–64 metų) procentai	67,8 (2020)	69,0	71
	Pridėtinė vertė gamybos sąnaudomis pagal veiklos vykdymo vietą (nefinansinių įmonių), tenkanti vienam dirbančiajam per metus tūkst. eurų	16,6 (2019)	19,6	24,4
	Asmenys, patiriantys skurdo riziką ar socialinę atskirtį procentai	30,8 (2020)	28,7	21,9
Šiaulių regionas	Gyventojų užimtumo lygis (15–64 metų) procentai	69,1 (2020)	70,4	72,5
	Pridėtinė vertė gamybos sąnaudomis pagal veiklos vykdymo vietą (nefinansinių įmonių), tenkanti vienam dirbančiajam per metus tūkst. eurų	16,8 (2019)	19,9	24,5
	Asmenys, patiriantys skurdo riziką ar socialinę atskirtį procentai	26,2 (2020)	24,8	21,2
Tauragės regionas	Gyventojų užimtumo lygis (15–64 metų) procentai	67,3 (2020)	68,7	71,6
	Pridėtinė vertė gamybos sąnaudomis pagal veiklos vykdymo vietą (nefinansinių įmonių), tenkanti vienam dirbančiajam per metus tūkst. eurų	14,4 (2019)	17,3	24,4

Regionas	Poveikio rodikliai	Pradinė rodiklio reikšmė (metai)	Siektina rodiklio reikšmė (2025 m.)	Siektina rodiklio reikšmė (2030 m.)
	Asmenys, patiriantys skurdo riziką ar socialinę atskirtį procentai	34,4 (2020)	28,7	21,9
Telšių regionas	Gyventojų užimtumo lygis (15–64 metų) procentai	69,9 (2020)	71,3	73,5
	Pridėtinė vertė gamybos sąnaudomis pagal veiklos vykdymo vietą (nefinansinių įmonių), tenkanti vienam dirbančiajam per metus tūkst. eurų	21,6 (2019)	26,0	32,0
	Asmenys, patiriantys skurdo riziką ar socialinę atskirtį procentai	23,6 (2020)	21,9	17,7
Utenos regionas	Gyventojų užimtumo lygis (15–64 metų) procentai	61,7 (2020)	67,8	69,7
	Pridėtinė vertė gamybos sąnaudomis pagal veiklos vykdymo vietą (nefinansinių įmonių), tenkanti vienam dirbančiajam per metus tūkst. eurų	14,9 (2019)	17,3	24,4
	Asmenys, patiriantys skurdo riziką ar socialinę atskirtį procentai	42,2 (2020)	28,7	21,9
Vilniaus regionas	Gyventojų užimtumo lygis (15–64 metų) vidutiniai skirtumai tarp regiono savivaldybių (standartinis nuokrypis)**	10,5 (2020)	10,5	7,0
	Pridėtinė vertė gamybos sąnaudomis pagal veiklos vykdymo vietą (nefinansinių įmonių), tenkanti vienam dirbančiajam per metus tūkst. eurų	25,9 (2019)	30,9	36,1
	Asmenys, patiriantys skurdo riziką ar socialinę atskirtį procentai	19,9 (2020)	17,5	13,0

IV SKYRIUS PRELIMINARIAI NUMATOMOS PAŽANGOS LĖŠOS REGIONAMS

Regionas	Pažangos lėšos (tūkst. Eur)	
	Iš viso	Iš jų:

** Regionai, kurie jau yra pasiekę NPP nustatytą reikšmę (Vilniaus, Kauno ir Klaipėdos regionai), siekia mažinti vidinius regiono netolygumus, kurie matuojami vidutiniu skirtumu tarp regiono savivaldybių.

		Valstybės biudžeto asignavimai	ES lėšos
1	2	3	
Alytaus regionas			122 282,80, iš jų tvariai miestų plėtrai ne mažiau kaip 18 899,2
Kauno regionas			252 487,92, iš jų tvariai miestų plėtrai ne mažiau kaip 67 191,3 Papildomai (į pažangos lėšų sumą neįskaičiuota): 29 600 (Teisingos pertvarkos fondas (TPF))
Klaipėdos regionas			191 885,12, iš jų tvariai miestų plėtrai ne mažiau kaip 36 790,5
Marijampolės regionas			126 863,76, iš jų tvariai miestų plėtrai ne mažiau kaip 18 108,6
Panevėžio regionas			159 962,10, iš jų tvariai miestų plėtrai ne mažiau kaip 28 634,6
Šiaulių regionas			170 580,84, iš jų tvariai miestų plėtrai ne mažiau kaip 33 383,2 Papildomai (į pažangos lėšų sumą neįskaičiuota): 46 000 (TPF)
Tauragės regionas			103 688,91, iš jų tvariai miestų plėtrai ne mažiau kaip 12 586,5
Telšių regionas			90 463,55, iš jų tvariai miestų plėtrai ne mažiau kaip 9 806,1 Papildomai (į pažangos lėšų sumą neįskaičiuota): 37 250,0 (TPF)
Utenos regionas			130 096,25, iš jų tvariai miestų plėtrai ne mažiau kaip 16 269,7
Vilniaus regionas***		<p>*5 000 000 Pagal problemos mastą, papildomai projektuojama 20 proc. regioninės pažangos priemonės sumos žuvusiųjų ir sužeistųjų skaičiui keliuose mažinti. Lėšos Susisiekimo ministerijos regioninės pažangos priemonės 10-001-05- 03-07 (RE) „Gerinti eismo saugą vietinės reikšmės keliuose ir gatvėse“ finansinėje projekcijoje nenumatytos.</p> <p>*9 900 000 Pagal problemos mastą, papildomai projektuojama 30 proc. regioninės pažangos priemonės sumos neformaliajam vaikų švietimui. Lėšos Švietimo, mokslo ir sporto ministerijos regioninės pažangos priemonės 12-003-03-02-17 (RE)</p>	203 017,55, iš jų tvariai miestų plėtrai ne mažiau kaip 30 083,4

		<p>„Plėtoti įvairialypį švietimą vykdant visos dienos mokyklų veiklą“ finansinėje projekcijoje nenumatytos.</p> <p>* Vilniaus miesto savivaldybėje valstybės biudžeto ir ES lėšų santykis 1:2 (VB:ES), t. y., finansinis prisidėjimas valstybės biudžeto lėšomis sudaro 50 proc. ES lėšų.</p> <p>Kitose Sostinės regiono savivaldybėse valstybės biudžeto ir ES lėšų santykis 7:10 (VB:ES), t. y., finansinis prisidėjimas valstybės biudžeto lėšomis sudaro 70 proc. ES lėšų.</p>	
--	--	--	--

REGIONŲ PĖTROS PROGRAMOS RODIKLIŲ PRADINĖS REIKŠMĖS REGIONUOSE

Problema	RPP diferencijuojamas ir detalizuojamas poveikio rodiklis matavimo vienetai	Alytaus regionas	Kauno regionas	Klaipėdos regionas	Marijampolės regionas	Panevėžio regionas	Šiaulių regionas	Tauragės regionas	Telšių regionas	Utenos regionas	Vilniaus regionas
Skirtingas regionų ekonominio augimo potencialas ir netolygi ekonomikos plėtra	Gyventojų užimtumo lygis (15–64 metų) 2020 m. procentai,	66,9	Netaikoma	Netaikoma	62,8	67,8	69,1	67,3	69,9	61,7	Netaikoma
	Gyventojų užimtumo lygis (15–64 metų) 2020 m. vidutiniai skirtumai tarp regiono savivaldybių (standartinis nuokrypis)**	Netaikoma	5,6	6,1	Netaikoma	Netaikoma	Netaikoma	Netaikoma	Netaikoma	Netaikoma	10,5
	Pridėtinė vertė gamybos sąnaudomis pagal veiklos vykdymo vietą (nefinansų įmonių) / dirbančiajam (tūkst. Eur) 2019 m. ¹ tūkst. eurų	14,9	20,1	22,2	15,9	16,6	16,8	14,4	21,6	14,9	25,9

** Regionai, kurie jau yra pasiekę NPP nustatytą reikšmę (Vilniaus, Kauno ir Klaipėdos regionai), siekia mažinti vidinius regiono netolygumus, kurie matuojami vidutiniu skirtumu tarp regiono savivaldybių.

¹ Planuojama, kad 2020 m. duomenys bus 2022 m. II-II ketv.

Atskiriems regionams būdinga didesnė skurdo rizika ir socialinė atskirtis	Asmenys, patiriantys skurdo riziką ar socialinę atskirtį 2020 m. procentai	20,9	22	24,8	36,4	30,8	26,2	34,4	23,6	42,2	19,9
	Viešojo transporto intensyvumas, tenkantis 1000 gyv. atvykimai tenkantys 1000 gyv.	48,5	61,4	64,1	30,3	40,4	45,7	19,7	21,6	29,7	86,7
	Patenkintas socialinio būsto poreikis nuo tokią teisę turinčių asmenų (šeimų) skaičiaus 2020 m. procentai	52	59	47	55	57	61	56	60	59	42
	Socialines paslaugas gaunančių tikslinės grupės asmenų dalis nuo bendro su skurdo rizika ar socialine atskirtimi susiduriančių gyventojų skaičiaus 2020 m. procentai	15	24	11	12	12	14	7	14	13	18
	Prevencinėmis priemonėmis išvengiamas mirtingumas (standartizuotas) 2020 m. mirusiųjų skaičius 100 tūkst. gyventojų	356	298	290	333	339	330	351	289	382	288
	3–5 metų vaikų, ugdomų švietimo įstaigose, dalis 2020 m. procentai	83	92	90	79	84	89	71	84	81	95
	Neformaliojo vaikų švietimo galimybės	69	66	71	56	66	71	61	64	74	63

pasinaudojusių mokinių dalis (išskyrus ikimokykliniame ir priešmokykliniame ugdyme dalyvaujančius vaikus) 2019 m. ² procentai											
Negalią turinčių mokinių, ugdomų įtraukiuoju būdu bendros paskirties švietimo įstaigose (bendrosiose klasėse), dalis 2020-2021 m. m. procentai	49,2	48,3	52,2	53,3	42,5	36,6	60,5	44,7	71,5	50	
Žuvusiųjų keliuose skaičius 2020 m. skaičius, tenkantis 1 mln. gyventojų	53	58	56	66	134	50	66	92	72	50	
Sunkiai sužeistųjų keliuose skaičius 2020 m. skaičius, tenkantis 1 mln. gyventojų	158	204	305	206	458	376	88	338	250	247	
Gyventojų, aprūpinamų geriamojo vandens tiekimo paslaugomis, dalis, palyginti su visais gyventojais 2020 m. procentai	70,8	90,4	80,7	72,6	79	76,1	73,1	82,4	75,1	85,9	
Gyventojų, aprūpinamų centralizuotai teikiamomis nuotekų tvarkymo paslaugomis, dalis,	65,3	84,5	77,5	60,4	72,2	70,3	58,5	73,8	62,6	81,9	

² Naudojami 2019 m. duomenys, kad būtų atspindima ikipandeminė – nepaveikta karantino – padėtis regionuose.

	palyginti su visais gyventojais 2020 m. procentai											
	Efektyviai veikiančių viešųjų geriamojo vandens tiekimo ir nuotekų tvarkymo įmonių dalis 2020 m. procentai	b. p.	b. p.	b. p.	b. p.	b. p.	b. p.	b. p.	b. p.	b. p.	b. p.	b. p.
Nepakankamai tvari aplinka, neigiamai įtakojanti regionų patrauklumą	Šiltnamio efektą sukeliančių dujų išmetimai 1 gyventojui – gyventojų kelionių įtaka (lengvųjų automobilių, motociklų, mopedų ir viešojo transporto naudojimas) 2019 m. ³ tonos	2,05	1,38	1,42	1,54	1,57	1,3	1,76	1,36	1,9	1,22	
	Potencialių taršos židinių tankumas 300 gyv./km ² ir didesnio tankumo ir aplinkinėje teritorijoje (iki 2 km.) 2020 m. vnt./km ²	0,68	0,60	0,56	0,51	0,71	0,56	0,74	0,41	0,75	0,81	
	Nepralaidžių dangų ir žaliosios infrastruktūros plotų santykis 1500 gyv./km ² ir didesnio tankumo teritorijoje 2021 m.	0,85 arba 5/5	1,03 arba 5/5	2,17 arba 7/3	1,08 arba 5/5	1,65 arba 6/4	1,06 arba 5/5	2,37 arba 7/3	1,64 arba 6/4	0,81 arba 4/6	1,00 arba 5/5	
	Sąvartynuose šalinamų komunalinių	12	20	4	20	33	21	40	5	24	21	

³ 2020 m. duomenys bus 2022 m. IV ketv.

atliekų dalis 2020 m. procentai											
Paruoštų pakartotinai naudoti ir perdirbtų komunalinių atliekų dalis 2020 m. procentai	70	52	27	65	55	60	53	57	62	28	
Priešlaikinės mirtys, priskiriamos ilgalaikiam kietųjų dalelių KD _{2,5} poveikiui 2019 m. ⁴ mirusiųjų skaičius 100 tūkst. gyventojų.	85	101	83	89	89	85	81	77	72	96	

⁴ Naujausi prieinami Europos aplinkos agentūros duomenys.