



VIDAUS REIKALŲ  
MINISTERIJA

# **„ŽIEDINIŲ“ SAVIVALDYBIŲ PERTVARKOS GALIMYBIŲ ANALIZĖ**

**Vilnius**

**2017**

## TURINYS

Ižanga .....	3
I. Alytaus rajono ir Alytaus miesto savivaldybių pertvarkymo galimybės: .....	5
1. Bendrieji duomenys apie Alytaus miesto, Alytaus rajono ir Alytaus (naujai steigiamą) savivaldybes .....	5
2. Alytaus mieste įsikūrę valstybinio administravimo institucijų teritoriniai padaliniai, kurie teikia paslaugas abiejų savivaldybių gyventojams .....	7
3. Keleivių vežimo vietiniais maršrutais organizavimas Alytaus m. ir Alytaus r. savivaldybėse .....	9
4. Alytaus mieste įsikūrusios asmens sveikatos priežiūros įmonės ir įstaigos, teikiančios paslaugas Alytaus m. ir Alytaus r. savivaldybių gyventojams .....	10
5. Švietimo įstaigos, teikiančios paslaugas Alytaus m. ir Alytaus r. savivaldybių gyventojams .....	12
6. Išvados dėl Alytaus miesto ir Alytaus rajono savivaldybių sujungimo steigiant naują Alytaus savivaldybę .....	15
II. Panevėžio rajono ir Panevėžio miesto savivaldybių pertvarkymo galimybės .....	17
1. Bendrieji duomenys apie Panevėžio miesto, Panevėžio rajono ir Panevėžio (naujai steigiamą) savivaldybes .....	17
2. Panevėžio mieste įsikūrę valstybinio administravimo institucijų teritoriniai padaliniai, kurie teikia paslaugas abiejų savivaldybių gyventojams .....	19
3. Keleivių vežimo vietiniais maršrutais organizavimas Panevėžio m. ir Panevėžio r. savivaldybėse .....	21
4. Asmens sveikatos priežiūros įmonės ir įstaigos, teikiančios paslaugas Panevėžio m. ir Panevėžio r. savivaldybių gyventojams .....	22
5. Švietimo įstaigos, teikiančios paslaugas Panevėžio m. ir Panevėžio r. savivaldybių gyventojams .....	25
6. Išvados dėl Panevėžio miesto ir Panevėžio rajono savivaldybių sujungimo steigiant naują Panevėžio savivaldybę .....	28
III. Išvados ir siūlymai .....	30

## IŽANGA

Po paskutinės 1999–2000 m. įvykdytos Lietuvos Respublikos savivaldybių administracinės teritorinės reformos Lietuvoje yra 60 savivaldybių. 55 iš jų yra vadinamosios „žiedinės“ – savo teritorijomis apgaubusios kitų, didžiųjų šalies miestų – Vilniaus, Kauno, Panevėžio, Alytaus ir Šiaulių, teritorijas, kuriose yra ne tik šių, bet ir „žiedinių“ savivaldybių centrai. Tokia situacija „žiedinėms“ savivaldybėms komplikuoja efektyvų paslaugas gyventojams teikimą, o pačių savivaldybių administracijoms ir kitoms įstaigoms ir įmonėms koncentruojantis kitos savivaldybės centre atitolstama nuo gyventojų. Taip vietinė valdžia atitolsta nuo gyventojų ir sudėtingiau sudaryti sąlygas jiems aktyviai, suinteresuotai ir atsakingai dalyvauti tvarkant vietos reikalus.

Savivaldžių teritorijos administracinių vienetų dydžio bei dydžio įtakos viešųjų paslaugų teikimui bei demokratijai (jos kokybei) problematiką nagrinėjo ir Europos vietinių ir regioninių valdžių kongreso Vietinės ir regioninės demokratijos vykdomasis komitetas (CDLR), kuris savo 2001 m. ataskaitoje pažymėjo, kad:

1. savivaldybės dydis turi būti nustatomas kiekvienu atveju atskirai, atsižvelgiant į specifines sąlygas ir aplinkybes, svarbu įvertinti tokius dalykus, kaip vidinė decentralizacija ir dekoncentracija, kooperavimasis ir junginių kūrimas, finansinio išlyginimo mechanizmas;

2. negalima teigti, kad egzistuoja viską nulemiantis ryšys tarp savivaldybės dydžio ir viešųjų paslaugų teikimo efektyvumo; didelės savivaldybės gauna naudą dėl ekonomijos masto, tačiau jos taip pat gali biurokratizuoti paslaugų teikimą, kas gali turėti įtakos jų veiklos efektyvumui ir ekonomiškumui;

3. negalima teigti, kad egzistuoja viską nulemiantis ryšys tarp savivaldybės dydžio ir vietinės bei regioninės demokratijos; individualaus bendruomenės narių dalyvavimo atvejų skaičius didesnis yra mažoje savivaldybėje, tačiau grupinio dalyvavimo atvejų skaičius čia yra mažesnis; didelėje savivaldybėje vidinis decentralizavimas ir dekoncentravimas gali sudaryti geras sąlygas bendruomenės narių dalyvavimui vietos valdyme;

4. egzistuoja aiškus ryšys tarp savivaldybės dydžio ir jos finansinio savarankiškumo; labai smulkios savivaldybės turi mažai finansinės laisvės dėl mažo surenkamų pajamų kiekio ir didelių bendrųjų kaštų;

5. e. valdžia (elektroninės ryšio priemonės ir jų panaudojimas) daro poveikį savivaldybės dydžiui, viešųjų paslaugų teikimui bei demokratijai (jos kokybei); naujos technologijos skatina kooperavimąsi ir bendrą savivaldybių veiklą, taip pat sukuria naujas galimybes bendruomenės nariams dalyvauti vietos valdyme.

Todėl, prieš priimant sprendimus reformuoti savivaldybes, svarbu atlikti analizę, kurioje būtų vertinamas savivaldybės dydžio pasikeitimo poveikis viešųjų paslaugų teikimui bei demokratijai (jos

kokybei); atliekant tokias analizes būtina įvertinti pasekmes efektyvumui ir ekonomiškumui visose vietinės politikos (veiklos) srityse, taip pat įvairioms bendruomenės narių dalyvavimo formoms;

Atsižvelgiant į šias nuostatas pasirinktų dviejų pilotinių – „žiedinių“ Alytaus r. ir Panevėžio r. savivaldybių pertvarkos galimybių analizei parengti vadovautasi paslaugų gyventojams pasiekiamumo principu.

Analizėje remtasi duomenimis, pateikiamais šių institucijų ir įstaigų interneto svetainėse:

- Statistikos departamento;
- Gyventojų registro;
- Finansų ministerijos;
- Valstybinės ligonių kasos;
- Sveikatos apsaugos ministerijos;
- Alytaus miesto savivaldybės;
- Alytaus rajono savivaldybės.

Taip pat naudotasi Vidaus reikalų ministerijos Regioninės politikos departamento parengtu regionų analizės įrankiu – „Sumanaus regiono“ duomenų baze ir vadovautasi Lietuvos regioninės politikos gairėmis (Baltąja knyga).

## I. ALYTAUS MIESTO IR ALYTAUS RAJONO SAVIVALDYBIŲ PERTVARKYMO GALIMYBĖS

Nagrinėjant „žiedinės“ – Alytaus rajono savivaldybės – pertvarkymo galimybes, toliau pateikiama priimtinausio reformavimo varianto – panaikinti Alytaus rajono savivaldybę, o jos teritoriją priskirti Alytaus miesto savivaldybei ir pakeisti šios savivaldybės pavadinimą į Alytaus (be žodžio „miesto“) – apžvalga.

Alytaus miestas – Alytaus apskrities, kuriai priklauso Alytaus miesto ir Alytaus rajono savivaldybės, centras. Alytus taip pat yra abiejų savivaldybių centras, jame įsikūrusios dauguma abiejų savivaldybių įmonės ir įstaigos (platesnė informacija apie tai pateikiama žemiau). Švietimo, sveikatos priežiūros ir kitų įstaigų paslaugomis, kurias teikia Alytaus miesto savivaldybė, naudojasi dauguma Alytaus rajono gyventojų, todėl susiduriama su infrastruktūros plėtros, teikiamų paslaugų finansavimo ir kitomis problemomis.

### 1. Bendrieji duomenys apie Alytaus miesto, Alytaus rajono ir Alytaus (naujai steigiamą) savivaldybes:

Rodiklis	Alytaus m. savivaldybė	Alytaus r. savivaldybė	Alytaus savivaldybė	Pastabos
<b>Plotas</b>	40 km <sup>2</sup>	1403 km <sup>2</sup>	1 443 km <sup>2</sup>	Alytaus m. savivaldybė – pati mažiausia savivaldybė pagal plotą. Alytaus r. savivaldybė 20-a pagal užimamą plotą. Alytaus savivaldybė būtų 17-a pagal užimamą plotą, prilygtų vidurkiui (savivaldybių plotų mediana – 1 213 km <sup>2</sup> ) ir būtų panašaus dydžio kaip Biržų r., Šakių r., Ignalinos r. ir Telšių r. savivaldybės.
<b>Gyventojų skaičius</b>	59 039	29 694	88 733	Alytaus m. savivaldybė – 10-a, Alytaus r. – 33 pagal gyventojų skaičių. Alytaus savivaldybė būtų 8-a pagal gyventojų skaičių, mažesnė už Kauno r. savivaldybę ir didesnė už Marijampolės savivaldybę, ji viršytų savivaldybių gyventojų skaičiaus medianą – 31 825.

Rodiklis	Alytaus m. savivaldybė	Alytaus r. savivaldybė	Alytaus savivaldybė	Pastabos
<b>Gyventojų tankis</b>	1 476 gyv/ km <sup>2</sup>	21,2 gyv/ km <sup>2</sup>	61,5 gyv/ km <sup>2</sup>	Alytaus m. savivaldybė – viena iš tankiausiai apgyvendintų (4-a vieta). Alytaus r. savivaldybė – viena iš rečiausiai apgyvendintų (43-a vieta). Alytaus savivaldybė būtų 10-a, pagal gyventojų tankį panaši į Kauno r. savivaldybę, viršytų vidutinį gyventojų tankį Lietuvoje – 46 gyv/ km <sup>2</sup> .
<b>Biudžetas:</b>				
<b>GPM suma, tenkanti 1-am gyventojui</b>	0,2857 tūkst. Eur	0,1299 tūkst. Eur		Alytaus r. savivaldybės – pats mažiausias rodiklis iš visų savivaldybių.
<b>Lėšų poreikis GPM pajamoms išlyginti</b>	56 tūkst. Eur	4 246 tūkst. Eur		Alytaus m. savivaldybėje – antras (po Elektrėnų) iš mažiausių poreikio rodiklių. Alytaus r. savivaldybėje – trečias (po Vilkaviškio r. ir Šilutės r. sav.) iš didžiausių poreikių rodiklių.
<b>Demografiniai, socialiniai ir kiti rodikliai bei jų reikšmės:</b>				
<b>Vaikų nuo 0 iki 6 metų skaičius</b>	2 995	1 525	4 520	Alytaus savivaldybėje vaikų nuo 0 iki 6 metų skaičius būtų panašus kaip Marijampolės, Panevėžio m., Klaipėdos r. ir Mažeikių r. savivaldybėse, viršytų šio rodiklio medianą – 1 565.
<b>Vaikų nuo 7 iki 17 metų skaičius</b>	6 024	3 006	9 030	Alytaus savivaldybėje vaikų nuo 7 iki 17 metų skaičius būtų panašus kaip Panevėžio m. ir Kauno r. savivaldybėse, viršytų šio rodiklio medianą – 3 206.
<b>Pensinio amžiaus gyventojų skaičius</b>	13 339	7 013	20 352	Alytaus savivaldybėje pensinio amžiaus gyventojų skaičius būtų panašus kaip Panevėžio m. ir Šiaulių m. savivaldybėse, viršytų šio rodiklio medianą – 7 262.
<b>Vietinių kelių ir gatvių ilgis</b>	190 km	1 120 km	1 310 km	Alytaus savivaldybėje vietinių kelių ir gatvių ilgis būtų panašus kaip Anykščių r. ir Ignalinos r. savivaldybėse ir šio rodiklio mediana – 1 086.
<b>Savivaldybei priklausančių švietimo</b>	165 365 m <sup>2</sup>	41 784 m <sup>2</sup>	207 149 km <sup>2</sup>	Alytaus savivaldybei priklausančių švietimo įstaigų naudingasis patalpų plotas

Rodiklis	Alytaus m. savivaldybė	Alytaus r. savivaldybė	Alytaus savivaldybė	Pastabos
įstaigų naudingas patalpų plotas				būtų panašus kaip Panevėžio m. ir Šiaulių m. savivaldybėse, viršytų šio rodiklio medianą – 73 833.
Užstatytos teritorijos plotas	1 567 ha	5 618 ha	7 185 ha	Alytaus savivaldybėje užstatytos teritorijos plotas būtų panašus kaip Kauno m. ir Kauno r. savivaldybėse, viršytų šio rodiklio medianą – 3 764.
<b>Politika, administravimas:</b>				
Savivaldybės tarybos narių skaičius	26	25	27	Pagal Savivaldybių tarybų rinkimų įstatymo 10 str. 1 d. 4 p. pagal gyventojų skaičių (nuo 50 000 iki 100 000) būtų 27 savivaldybės tarybos nariai, t. y. – 24 tarybos nariais mažiau nei dabar jų yra per abi savivaldybes.
Savivaldybės administracijos darbuotojų skaičius	180	185,75		
Seniūnijų skaičius	-	11		

**2. Alytaus mieste įsikūrę šie valstybinio administravimo institucijų teritoriniai padaliniai, kurie teikia paslaugas abiejų savivaldybių gyventojams:**

1. Alytaus apskrities vyriausiasis policijos komisariatas, prižiūrintis teritorijas Alytaus miesto ir Alytaus rajono savivaldybėse (įsikūręs Jotvingių g. 8, Alytuje (pagrindinis) ir turintis padalinį Ežero g. 25, Dauguose, Alytaus r. sav., prižiūrintį 7 Alytaus r. sav. seniūnijas);
2. Alytaus rajono apylinkės teismas, kurio veiklos teritorija apima Alytaus m. ir Alytaus r. savivaldybių teritorijas (įsikūrę S. Dariaus ir S. Girėno g. 17, Alytuje);
3. Lietuvos darbo biržos prie Socialinės apsaugos ir darbo ministerijos Alytaus teritorinė darbo birža, vykdanči veiklą Alytaus apskrities teritorijoje (įsikūrusi Vilniaus g. 21, Alytuje);
4. Valstybinio socialinio draudimo fondo valdybos prie Socialinės apsaugos ir darbo ministerijos Alytaus skyriaus Alytaus poskyris, vykdamasis veiklą Alytaus m. ir Alytaus r. savivaldybėse (įsikūręs Jotvingių g. 10-2, Alytuje);
5. Neįgalumo ir darbingumo nustatymo tarnybos prie Socialinės apsaugos ir darbo ministerijos Alytaus teritorinis skyrius, vykdamasis veiklą Alytaus apskrities teritorijoje (įsikūręs Tvirtovės g. 38, Alytuje);

6. Valstybinės darbo inspekcijos prie Socialinės apsaugos ir darbo ministerijos Alytaus skyrius, vykdamas veiklą Alytaus apskrities teritorijoje (įsikūręs Tvirtovės g. 1 / Naujoji g. 2, Alytuje);

7. Biudžetinės įstaigos Techninės pagalbos neįgaliesiems centras prie Socialinės apsaugos ir darbo ministerijos Alytaus skyrius, vykdamas veiklą Alytaus apskrities teritorijoje (įsikūręs Smėlio g. 10-1, Alytus);

8. Nacionalinės mokėjimo agentūros prie Žemės ūkio ministerijos Kaimo plėtros ir žuvininkystės programų departamento Alytaus paramos administravimo skyrius, vykdamas veiklą Alytaus apskrities teritorijoje (įsikūręs Tvirtovės g.1/Naujoji g. 2, Alytuje);

9. Nacionalinės žemės tarnybos prie Žemės ūkio ministerijos Alytaus skyrius, vykdamas veiklą Alytaus m. ir Alytaus r. savivaldybėse (įsikūręs Naujoji g. 2, Alytuje);

10. Valstybinės augalininkystės tarnybos prie Žemės ūkio ministerijos Alytaus regioninis skyrius, vykdamas veiklą Alytaus apskrities teritorijoje (įsikūręs Naujoji g. 2, Alytuje);

11. Lietuvos Respublikos aplinkos ministerijos Alytaus regiono aplinkos apsaugos departamento Alytaus agentūra, vykdamas veiklą Alytaus m. ir Alytaus r. savivaldybėse (įsikūrusi Kauno g.69, Alytuje);

12. Valstybinės miškų tarnybos prie Lietuvos Respublikos aplinkos ministerijos Miškų kontrolės skyriaus Alytaus teritorinio poskyrio Alytaus urėdija, vykdamas veiklą Alytaus m. ir Alytaus r. savivaldybėse (įsikūrusi Medelyno g. 33, Alytuje);

13. Nacionalinio visuomenės sveikatos centras prie Sveikatos apsaugos ministerijos Alytaus departamentas, vykdamas veiklą Alytaus apskrities teritorijoje (įsikūręs Savanorių g. 4, Alytuje);

14. Valstybinės ligonių kasos prie Sveikatos apsaugos ministerijos Vilniaus teritorinės ligonių kasos atstovybė Alytuje, vykdamas veiklą Alytaus m. ir Alytaus r. savivaldybėse (įsikūrusi Naujoji g. 48, Alytuje);

15. Valstybinės mokesčių inspekcijos prie Finansų ministerijos Kauno apskrities valstybinės mokesčių inspekcijos Alytaus poskyris, vykdamas veiklą Alytaus m. ir Alytaus r. savivaldybėse (įsikūręs Pulko g. 14, Alytuje);

16. Kultūros paveldo departamento prie Kultūros ministerijos Alytaus skyrius, vykdamas veiklą Alytaus apskrities teritorijoje (įsikūręs Birutės g. 3a, Alytuje).

Alytaus rajono savivaldybės teritorijoje yra tik vienos **valstybinio administravimo institucijos teritorinis padalinys** – tai Valstybinės saugomų teritorijų tarnybos prie Lietuvos Respublikos Aplinkos ministerijos padalinys – Žuvinto biosferos rezervato direkcija, įsikūrusi Aleknonių k., Simno sen.



### **Alytaus r. savivaldybės įstaigos, įsikūrusios Alytaus mieste:**

1. Alytaus rajono savivaldybės administracija ir Alytaus rajono savivaldybės kontrolės ir audito tarnyba, įsikūrę Pulko g. 21, Alytuje;
2. Alytaus rajono savivaldybės viešoji biblioteka, įsikūrusi Naujoji g. 4, Alytuje;
3. Alytaus rajono savivaldybės BĮ Priešgaisrinės apsaugos tarnyba, įsikūrusi Pulko g. 21, Alytuje (turinti padalinius Alovėje, Butrimonyse, Dauguose, Kriokialaukyje, Makniūnuose, Miroslave, Pivašiūnuose ir Simne);
4. Alytaus rajono savivaldybės visuomenės sveikatos biuras, įsikūręs Naujoji g. 48, Alytuje.

**Išvada.** Dauguma valstybinio administravimo institucijų teritorinių padalinių ir savivaldybių įmonių ir įstaigų, aptarnaujančių Alytaus m. ir Alytaus r. savivaldybių gyventojus, yra įsikūrę ir teikia paslaugas gyventojams Alytaus mieste.

### **3. Keleivių vežimo vietiniais maršrutais organizavimas Alytaus m. ir Alytaus r. savivaldybėse**

Alytaus m. savivaldybėje keleivius veža viena privataus vežėjo įmonė, vykdanči kelevių pavėžėjimą 12-a maršrutų, apimančių tik Alytaus m. savivaldybės teritoriją (išskyrus maršrutai į Užupių kapines, Miklusėnus, sodininkų bendriją „Nemunas“).

Alytaus r. savivaldybėje keleivius veža 25 privačių vežėjų įmonės, vykdančios kelevių pavėžėjimą 25 maršrutais, kurių nemaža kryptis yra į (ar pro) Alytaus miestą.

Alytaus m. ir Alytaus r. savivaldybės nebendradarbiauja organizuojant kelevių vežimą vietiniais maršrutais.

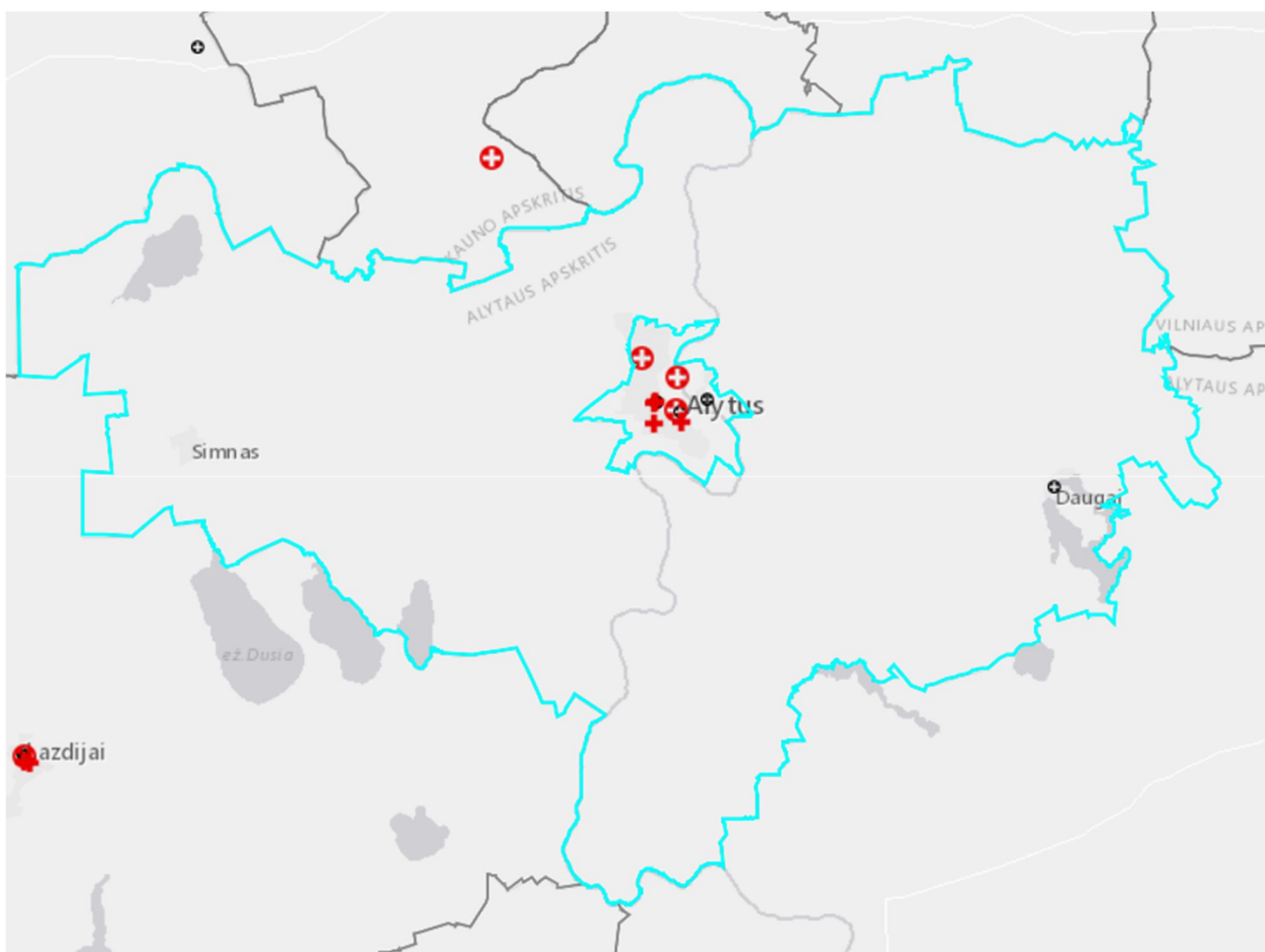
**Išvada.** Alytaus m. ir Alytaus r. savivaldybėse esama kelevių vežimo vietiniais maršrutais sistema, savivaldybių teigimu, tenkina gyventojų poreikius, sudarant maršrutus yra konsultuojamasi su vietos gyventojais ir atsižvelgiama į moksleivių, dirbančiųjų, besigydančiųjų ir kitų gyventojų poreikius.

Vertinant tai, kad viešojo transporto sistemoje, be finansinių tikslų, svarbūs geografinės, socialinės, ekonominės atskirties (teritorinės, socialinės, ekonominės sanglaudos), aplinkosaugos tikslai, kad viešojo transporto sistema negali efektyviai funkcionuoti vienos savivaldybės ribose, nes žmonės kasdien juda tarp savivaldybių, efektyvesnis kelevių vežimas galėtų vykti šioms savivaldybėms bendradarbiaujant kuriant regioninį transporto organizavimo tinklą.

#### **4. Alytaus mieste įsikūrusios asmens sveikatos priežiūros įmonės ir įstaigos, teikiančios paslaugas Alytaus m. ir Alytaus r. savivaldybių gyventojams:**

1. *VšĮ Alytaus apskrities S. Kudirkos ligoninė*, priklauso Alytaus m. savivaldybei, įsikūrusi Ligoninės g. 12, Alytuje. Tuo pačiu adresu įsikūrusi ir *Alytaus rajono savivaldybės greitoji medicinos pagalbos stotis*, aptarnaujanti abiejų savivaldybių gyventojus.
2. *VšĮ Alytaus poliklinika*, priklausanti Alytaus m. savivaldybei, įsikūrusi Naujoji g. 48, Alytuje. Tuo pačiu adresu įsikūrusi ir *VšĮ Alytaus rajono savivaldybės pirminės sveikatos priežiūros centras* (aptarnaujantis Alytaus r. savivaldybės Daugų, Simno, Butrimonių, Kriokialaukio, Makniūnų, Miroslovo, Pivašiūnų ir Luksnėnų seniūnijų gyventojus).
3. *VšĮ Alytaus miesto savivaldybės pirminės sveikatos priežiūros centras*, įsikūręs Jiezno g. 2, Alytuje;
4. Alytaus apskrities sutrikusio vystymosi kūdikių namai, teikiantys paslaugas Alytaus apskrities ir kitų apskričių, kuriose nėra tokių namų, vaikams iki 4 metų amžiaus imtinai, o vaikams su negalia iki 7 metų amžiaus (įsikūrę Daugų g. 7, Alytuje);
5. *VšĮ Alytaus medicininės reabilitacijos ir sporto centras*, (įsikūręs Pramonės g. 9, Alytuje);
6. *VšĮ Alytaus apskrities tuberkuliozės ligoninė*, įsikūrusi Sanatorijos g. 51, Alytuje;
7. UAB „MediCA klinika“, įsikūrusi Naujoji g. 76-50, Alytuje;
8. UAB „Pagalba ligoniui“, įsikūrusi Simno g. 22, Alytuje;
9. A. Rimšienės individuali įmonė „SARŽA“, įsikūrusi Merkinės g. 39, Alytuje;
10. A. Vitkausko individuali įmonė, įsikūrusi Pulko g. 58, Alytuje;
11. D. Dubauskienės individuali įmonė, įsikūrusi Savanorių g. 3-20, Alytuje;
12. G. Ramaškienės individuali įmonė, įsikūrusi Naujoji g. 10-1, Alytuje;
13. R. Kunevičiaus otorinolaringologinės veiklos įmonė, įsikūrusi Ramybės g. 22, Alytuje;
14. UAB „Alytaus Medea klinika“, įsikūrusi Naujoji g. 48 A, Alytuje;
15. UAB „BERŽŪNA“, įsikūrusi Rotušės a., Alytuje;
16. UAB „Diaverum klinikos“, įsikūrusi Jaunimo g. 22-4, Alytuje;
17. ir kitos specializuotos privačios klinikos.

Alytaus m. ir Alytaus r. savivaldybių teritorijose įsikūrusių asmens sveikatos priežiūros įstaigų koncentracija pavaizduota šiame paveikslėlyje:



Past. Alytaus rajono savivaldybės gyventojus aptarnauja vienintelė ne Alytaus mieste įsikūrusi asmens sveikatos priežiūros įstaiga – tai UAB „Disolis“, esanti Turgaus a. 6, Dauguose.

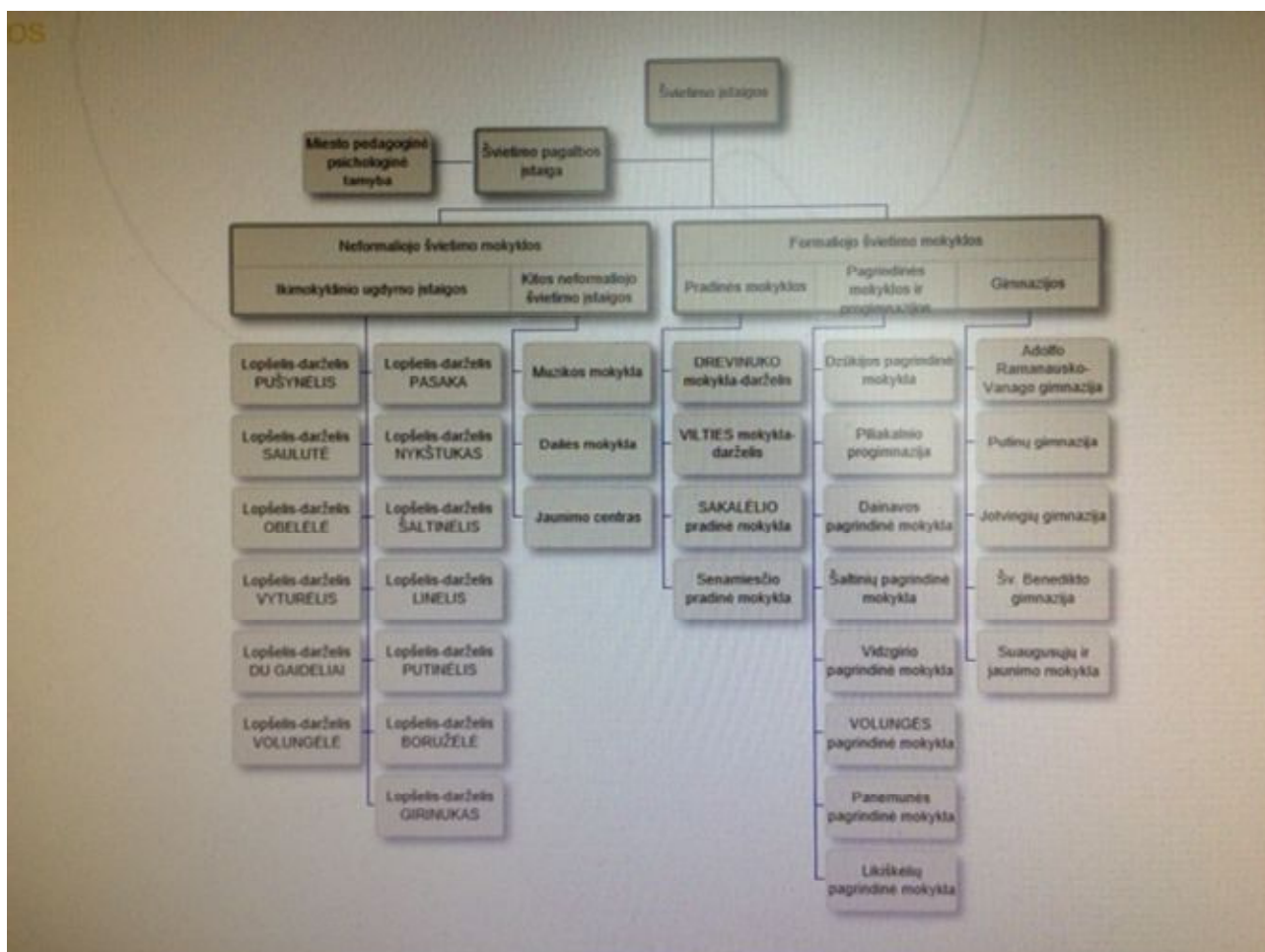
**Išvada. Vadovaujantis Vilniaus teritorinės ligonių kasos duomenimis, matyti, kad Alytaus miesto pirminės asmens sveikatos priežiūros įstaigose (VšĮ Alytaus poliklinikoje, VšĮ Alytaus miesto savivaldybės pirminės sveikatos priežiūros centre, UAB „MediCA klinika“ ir UAB Pagalba ligoniui) prisirašiusių gyventojų skaičius (2017 m. rugpjūčio 31 d. – 65 821) viršija pačioje savivaldybėje gyvenančiųjų skaičių (2017 m. sausio 1 d. – 59 039). Kai tuo tarpu pačiose Alytaus rajono savivaldybės gyventojus turinčiose aptarnauti pirminės asmens sveikatos priežiūros įstaigose (VšĮ Alytaus rajono savivaldybės pirminės sveikatos priežiūros centre, įsikūrusiame Alytaus mieste, ir UAB „Disolis“, įsikūrusiame Dauguose), prisirašiusių gyventojų skaičius (2017 m. rugpjūčio 31 d. – 19 475) žymiai mažesnis nei savivaldybės gyventojų skaičius (2017 m. rugpjūčio 31 d. – 29 694).**

**Taigi, siekdami gauti net ir pirminės sveikatos priežiūros paslaugas Alytaus r. savivaldybės gyventojai vyksta į Alytaus miestą.**

Spręstina, kad, sujungus Alytaus m. ir Alytaus r. savivaldybes, pagerėtų sveikatos priežiūros įstaigų veiklos koordinavimas, finansavimas, teikiamų paslaugų kokybė.

5. Švietimo įstaigos, teikiančios paslaugas Alytaus m. ir Alytaus r. savivaldybių gyventojams:

Alytaus m. savivaldybėje:



Alytaus miesto savivaldybės švietimo biudžetinių ir viešųjų įstaigų mokinių ir važiūjančių į švietimo įstaigas 2017–2018 m. m. iš kitų savivaldybių, skaičius:

Eil. Nr.	Mokyklos pavadinimas	Besimokančių mokinių skaičius	Savivaldybė, iš kurios atvyksta mokiniai	Atvykstančių mokinių skaičius
1.	Alytaus „Drevinuko“ mokykla-darželis	189	Alytaus r.	35
2.	Alytaus „Vilties“ mokykla-darželis	21	Alytaus r.	5
3.	Alytaus „Sakalėlio“ pradinė mokykla	304	Alytaus r.	36
4.	Alytaus Senamiesčio pradinė mokykla	286	Alytaus r.	37

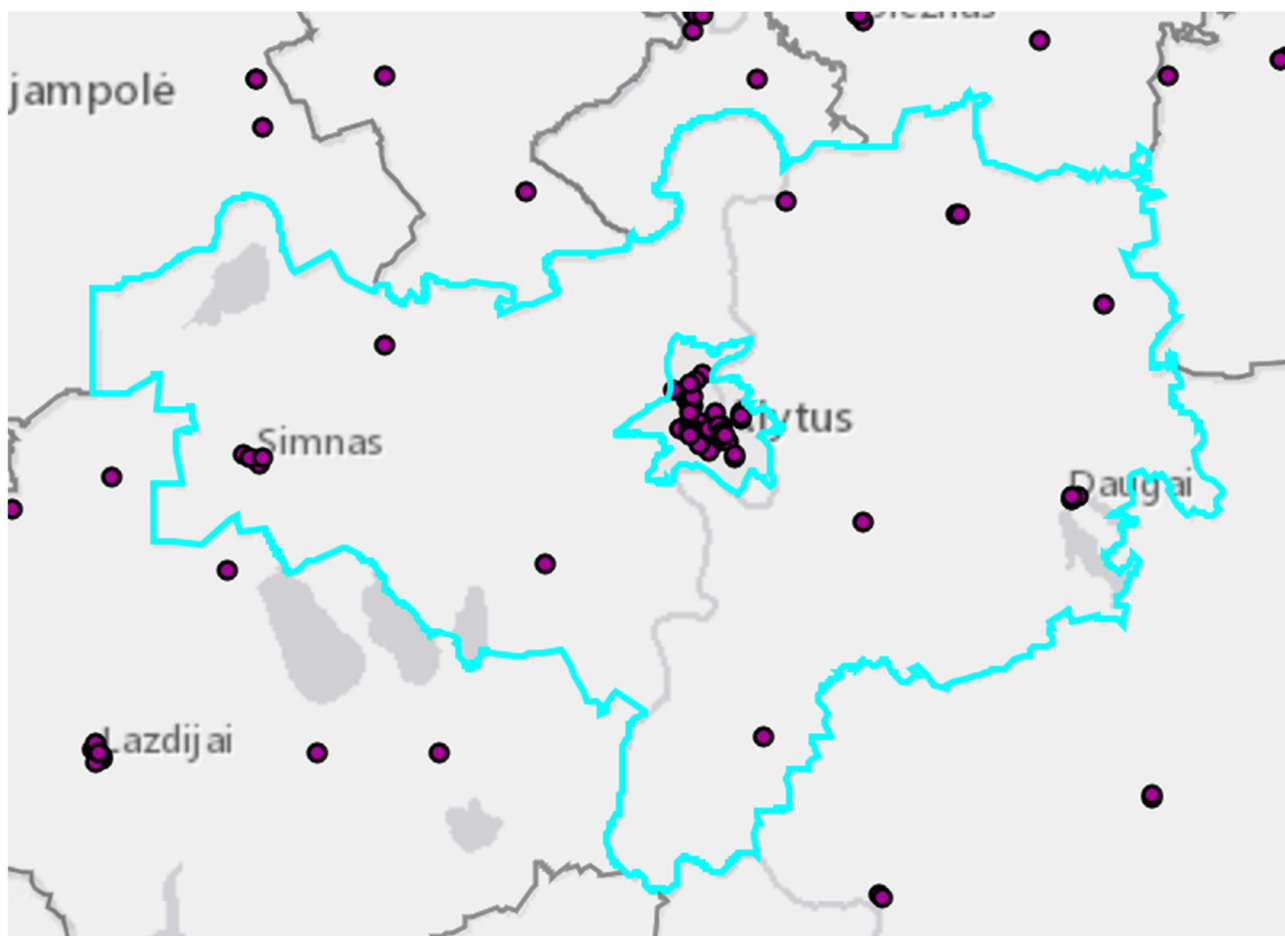
5.	Alytaus Dzūkijos pagrindinė mokykla	574	Alytaus r. Varėnos r. Prienu r.	111 1 3
6.	Alytaus Piliakalnio progimnazija	156	Alytaus r.	35
7.	Alytaus Dainavos pagrindinė mokykla	412	Alytaus r.	27
8.	Alytaus Šaltinių pagrindinė mokykla	776	Alytaus r. Lazdijų r. Prienu r.	100 1 1
9.	Alytaus Vidzgirio pagrindinė mokykla	306	Alytaus r.	33
10.	Alytaus „Volungės“ pagrindinė mokykla	643	Alytaus r.	44
11.	Alytaus Panemunės pagrindinė mokykla	428	Alytaus r. Prienu r.	110 2
12.	Alytaus Likiškėlių pagrindinė mokykla	280	Alytaus r. Lazdijų r. Varėnos r. Prienu r.	20 5 2 1
13.	Alytaus suaugusiųjų ir jaunimo mokykla	25	Alytaus r.	1
14.	Alytaus Adolfo Ramanausko-Vanago gimnazija	753	Alytaus r. Prienu r.	106 9
15.	Alytaus Putinų gimnazija	546	Alytaus r. Prienu r.	90 4
16.	Alytaus Jotvingių gimnazija	669	Alytaus r. Prienu r. Kupiškio r. Lazdijų r.	92 1 1 1
17.	Alytaus šv. Benedikto gimnazija	715	Alytaus r. Prienu r.	165 6
18.	Alytaus jaunimo centras	1670	Alytaus r. Lazdijų r. Varėnos r.	67 2 1

			Prienų r.	1
19.	Alytaus muzikos mokykla	584	Alytaus r. Lazdijų r.	111 1
20.	Alytaus dailės mokykla	106	Alytaus r.	19
<b>Iš viso:</b>		<b>9443</b>		<b>1287</b>

Alytaus r. savivaldybėje yra šios švietimo įstaigos, kurias lanko 1729 asmenų (viso savivaldybėje yra 3 006 vaikai nuo 7 iki 17 metų):

1. Butrimonių gimnazija. Padaliniai:
  - 1.1. Butrimonių gimnazijos Punios pagrindinio ugdymo ir daugiavfunkcis skyrius;
  - 1.2. Butrimonių gimnazijos Butrimonių ikimokyklinio ugdymo skyrius.
2. Daugų Vlodo Mirono gimnazija. Padaliniai:
  - 2.1. Daugų Vlodo Mirono gimnazijos Alovės pagrindinio ugdymo skyrius;
  - 2.2. Daugų Vlodo Mirono gimnazijos Makniūnų pagrindinio ugdymo ir daugiavfunkcis skyrius;
  - 2.3. Daugų Vlodo Mirono gimnazijos Daugų ikimokyklinio ugdymo skyrius;
  - 2.4. Daugų Vlodo Mirono gimnazijos Venciūnų ikimokyklinio ugdymo skyrius.
3. Simno gimnazija. Padalinys:
  - 3.1. Simno gimnazijos Simno ikimokyklinio ugdymo skyrius.
4. Krokialaukio Tomo Noraus-Naruševičiaus gimnazija. Padaliniai:
  - 4.1. Krokialaukio Tomo Noraus-Naruševičiaus gimnazijos Ūdrijos pagrindinio ugdymo ir daugiavfunkcis skyrius;
  - 4.2. Krokialaukio Tomo Noraus-Naruševičiaus gimnazijos Krokialaukio daugiavfunkcio centro skyrius.
5. Miroslavo gimnazija. Padaliniai:
  - 5.1. Miroslavo gimnazijos Kumečių pagrindinio ugdymo skyrius;
  - 5.2. Miroslavo gimnazijos Miroslavo ikimokyklinio ugdymo skyrius.
6. Pivašiūnų gimnazija.
7. Alytaus r. Simno specialioji mokykla.
8. Alytaus r. meno ir sporto mokykla.

Alytaus m. ir Alytaus r. savivaldybių teritorijose įsikūrusių švietimo įstaigų koncentracija pavaizduota šiame paveikslėlyje:



**Išvada.** Alytaus m. savivaldybėje vaikų nuo 7 iki 17 m. yra 6 024, tuo tarpu Alytaus m. savivaldybės mokyklose mokosi net trečdaliu daugiau – 9 443, iš kurių net 1 287 yra mokiniai iš kitų, pagrindė – Alytaus r., savivaldybių.

Spręstina, kad sujungus Alytaus m. ir Alytaus r. savivaldybes būtų optimizuotas švietimo įstaigų tinklas, būtų racionaliau išnaudojamas šiuo metu turimas švietimo įstaigų tinklas, pagerėtų švietimo kokybė, atsirastų galimybė esamos Alytaus r. savivaldybės moksleivių pavėžėjimui į Alytaus mieste esančias mokyklas, tolygiau būtų paskirstomos lėšos švietimo organizavimui.

## **6. Išvados dėl Alytaus miesto ir Alytaus rajono savivaldybių sujungimo steigiant naują Alytaus savivaldybę:**

1. Šis siūlymas lengviausiai įgyvendinamas, nes tiesiog sujungiamos dvi savivaldybės, savivaldybių centras – Alytus, kuriame ir dabar yra įsikūrusios dauguma abiejų savivaldybių įmonės

ir įstaigos, nesikeičia. Tačiau būtų įvestas aiškumas gyventojams, kurie būtų mažiau klaidinami į kurią savivaldybę kreiptis dėl tam tikrų paslaugų.

2. Vietos valdžia nei priartinama nei atitolinama nuo gyventojų.

3. Apjungus abiejų savivaldybių administracijas sumažės valdymo išlaidos. Atsiras galimybė racionaliau ir efektyviau paskirstyti ir panaudoti biudžeto asignavimus.

4. Būtų išspręstos Alytaus miesto plėtros infrastruktūros klausimai.

5. Didesnis stambesnės savivaldybės ekonominis potencialas lyginant su esamomis savivaldybėmis. Būtų išplėsta investicinių projektų įgyvendinimo teritorija, padidėtų galimybė įgyvendinti stambesnius projektus, pretenduoti į projektų vykdymą pagal įvairesnes ES finansuojamas programas bei priemones.

6. Būtų stiprinamas Alytaus miesto socialinis, kultūrinis, švietimo, sveikatos apsaugos ir ekonominis potencialas.

7. Dėl sumažėjusio savivaldybės tarybos narių skaičiaus gali mažėti atstovaujamosios demokratijos lygis.

8. Apjungus abiejų savivaldybių administracijas, įmones ir įstaigas, atliekančias tas pačias funkcijas, galimas bedarbių skaičiaus padidėjimas.

9. Būtų vykdomas savivaldybių stambinimas.

10. Naujai steigiama Alytaus savivaldybė atitiktų Lietuvos Respublikos teritorijos administracinių vienetų ir jų ribų įstatymo 7 straipsnio 1 dalyje nustatytus kriterijus.

11. Lietuvos Respublikos teritorijos administracinių vienetų ir jų ribų įstatymo 7 straipsnio 1 dalyje nustatyta sąlyga, kad Vyriausybė parengia ir teikia Seimui dokumentus dėl naujos savivaldybės steigimo ir jos teritorijos ribų nustatymo, kai numatomos steigti savivaldybės vietos gyventojų apklausoje, kurioje dalyvavo daugiau kaip pusė numatomos steigti savivaldybės gyventojų, turinčių teisę dalyvauti apklausoje, daugiau kaip pusė dalyvavusiųjų pasisakė už naujos savivaldybės steigimą.

Pagal šią nuostatą vietos gyventojų apklausoje dėl naujos Alytaus savivaldybės steigimo turėtų dalyvauti ne mažiau kaip 38 229 gyventojai, iš kurių ne mažiau kaip 19 115 turėtų pasisakyti už naujos savivaldybės steigimą.

Pažymėtina, kad 2015 m. vykusiuose Lietuvos Respublikos savivaldybių tarybų rinkimuose dalyvavo 40 943 Alytaus m. ir Alytaus r. gyventojai, taigi, reikalingas apklausoje dalyvaujančių gyventojų skaičius sprendžiant savivaldybių reformavimo klausimą yra realus.



## II. PANEVĖŽIO MIESTO IR PANEVĖŽIO RAJONO SAVIVALDYBIŲ PERTVARKYMO GALIMYBĖS

Nagrinėjant „žiedinės“ – Panevėžio rajono savivaldybės – pertvarkymo galimybes, toliau pateikiama priimtinausio reformavimo varianto – panaikinti Panevėžio rajono savivaldybę, o jos teritoriją priskirti Panevėžio miesto savivaldybei ir pakeisti šios savivaldybės pavadinimą į Panevėžio (be žodžio „miesto“) – apžvalga.

Panevėžio miestas – Panevėžio apskrities, kuriai priklauso Panevėžio miesto ir Panevėžio rajono savivaldybės, centras. Panevėžys yra abiejų savivaldybių centras, jame įsikūrusios dauguma abiejų savivaldybių įmonės ir įstaigos (platesnė informacija apie tai pateikiama žemiau). Švietimo, sveikatos priežiūros ir kitų įstaigų paslaugomis, kurias teikia Panevėžio miesto savivaldybė, naudojami dauguma Panevėžio rajono gyventojų, todėl susiduriama su infrastruktūros plėtros, teikiamų paslaugų finansavimo ir kitomis problemomis.

### 1. Bendrieji duomenys apie Panevėžio miesto, Panevėžio rajono ir Panevėžio (naujai steigiamą) savivaldybes:

Rodiklis	Panevėžio m. savivaldybė	Panevėžio r. savivaldybė	Panevėžio savivaldybė	Pastabos
<b>Plotas</b>	50 km <sup>2</sup>	2 177 km <sup>2</sup>	2 227 km <sup>2</sup>	Panevėžio m. savivaldybė – antra iš mažiausių savivaldybių pagal plotą. Tuo tarpu Panevėžio r. savivaldybė yra antra iš didžiausių savivaldybių pagal užimamą plotą. Panevėžio savivaldybė būtų pagal užimamą plotą būtų didžiausia savivaldybė.
<b>Gyventojų skaičius</b>	101 179	40 953	142 132	Panevėžio m. savivaldybė – 6-a, Panevėžio r. – 21 pagal gyventojų skaičių. Panevėžio savivaldybė būtų 4-a pagal gyventojų skaičių, mažesnė už Klaipėdos m. savivaldybę ir didesnė už Šiaulių m. savivaldybę, ji viršytų savivaldybių gyventojų skaičiaus medianą – 31 825.
<b>Gyventojų tankis</b>	2 023,5 gyv/ km <sup>2</sup>	18,8 gyv/ km <sup>2</sup>	63,8 gyv/ km <sup>2</sup>	Panevėžio m. savivaldybė – viena iš tankiausiai apgyvendintų (2-a vieta).

Rodiklis	Panevėžio m. savivaldybė	Panevėžio r. savivaldybė	Panevėžio savivaldybė	Pastabos
				Panevėžio r. savivaldybė – viena iš rečiausiai apgyvendintų (47-a vieta). Panevėžio savivaldybė būtų 11-a, pagal gyventojų tankį panaši į Kauno r. savivaldybę, viršytų vidutinį gyventojų tankį Lietuvoje – 46 gyv/ km <sup>2</sup> .
<b>Biudžetas:</b>				
<b>GPM suma, tenkanti 1-am gyventojui</b>	0,3191 tūkst. Eur	0,2060 tūkst. Eur		
<b>Lėšų poreikis GPM pajamoms išlyginti</b>	-	3 005 tūkst. Eur		Panevėžio m. savivaldybei nereikia papildomų lėšų GPM pajamoms išlyginti (tokios yra Neringos, Palangos m., Šiaulių m., Visagino, Kauno r., Klaipėdos r., Trakų r., Vilniaus m. ir Vilniaus r. savivaldybės).
<b>Demografiniai, socialiniai ir kiti rodikliai bei jų reikšmės:</b>				
<b>Vaikų nuo 0 iki 6 metų skaičius</b>	5 533	2 050	7 385	Panevėžio savivaldybėje vaikų nuo 0 iki 6 metų skaičius būtų panašus kaip Šiaulių m., Kauno r. ir Vilniaus r. savivaldybėse, viršytų šio rodiklio medianą – 1 565.
<b>Vaikų nuo 7 iki 17 metų skaičius</b>	10 224	4 200	14 424	Panevėžio savivaldybėje vaikų nuo 7 iki 17 metų skaičius būtų panašus kaip Klaipėdos m. ir Vilniaus r. savivaldybėse, viršytų šio rodiklio medianą – 3 206.
<b>Pensinio amžiaus gyventojų skaičius</b>	23 608	8 481	32 089	Panevėžio savivaldybėje pensinio amžiaus gyventojų skaičius būtų panašus kaip Klaipėdos m. savivaldybėje, viršytų šio rodiklio medianą – 7 262.
<b>Vietinių kelių ir gatvių ilgis</b>	465 km	1 703 km	2 168 km	Panevėžio savivaldybėje vietinių kelių ir gatvių ilgis būtų panašus kaip Vilniaus r. ir Telšių r. savivaldybėse ir būtų žemesnis nei šio rodiklio mediana – 1 086.
<b>Savivaldybei priklausančių švietimo įstaigų</b>	192 500 m <sup>2</sup>	77 299 m <sup>2</sup>	269 799 km <sup>2</sup>	Panevėžio savivaldybei priklausančių švietimo įstaigų naudingasis patalpų plotas būtų panašus kaip Šiaulių m.

Rodiklis	Panevėžio m. savivaldybė	Panevėžio r. savivaldybė	Panevėžio savivaldybė	Pastabos
naudingas patalpų plotas				savivaldybėje, viršytų šio rodiklio medianą – 73 833.
Užstatytos teritorijos plotas	2 493 ha	6 592 ha	9 085 ha	Panevėžio savivaldybėje užstatytos teritorijos plotas būtų panašus kaip Kauno r. savivaldybėje, viršytų šio rodiklio medianą – 3 764.
<b>Politika, administravimas:</b>				
Savivaldybės tarybos narių skaičius	31	25	31	Pagal Savivaldybių tarybų rinkimų įstatymo 10 str. 1 d. 3 p. pagal gyventojų skaičių (100 000 iki 300 000) būtų 31 savivaldybės tarybos narys, t. y. – 25 tarybos nariais mažiau nei dabar jų yra per abi savivaldybes.
Savivaldybės administracijos darbuotojų skaičius	244,5	237		
Seniūnijų skaičius	-	12		

**2. Panevėžio mieste įsikūrę šie valstybinio administravimo institucijų teritoriniai padaliniai, kurie teikia paslaugas abiejų savivaldybių gyventojams:**

1. Panevėžio apskrities vyriausiasis policijos komisariatas, prižiūrintis teritorijas Panevėžio miesto ir Panevėžio rajono savivaldybėse (įsikūręs Tulpių g. 60, Panevėžyje (pagrindinis) ir turintis padalinį Senamiesčio g. 100, Panevėžyje);
2. Panevėžio rajono apylinkės teismas, kurio veiklos teritorija apima Panevėžio m. ir Panevėžio r. savivaldybių teritorijas (įsikūręs Laisvės al. 17, Panevėžyje);
3. Lietuvos darbo biržos prie Socialinės apsaugos ir darbo ministerijos Panevėžio teritorinė darbo birža, vykdanči veiklą Panevėžio apskrities teritorijoje (įsikūrusi Savanorių a. 13, Panevėžyje);
4. Valstybinio socialinio draudimo fondo valdybos prie Socialinės apsaugos ir darbo ministerijos Panevėžio skyrius, vykdančis veiklą Panevėžio m. ir Panevėžio r. savivaldybėse (įsikūręs Vasario 16-osios g. 60, Panevėžyje);
5. Neįgalumo ir darbingumo nustatymo tarnybos prie Socialinės apsaugos ir darbo ministerijos Panevėžio teritorinis skyrius, vykdančis veiklą Panevėžio apskrities teritorijoje (įsikūręs Respublikos g. 66, Panevėžyje);

6. Valstybinės darbo inspekcijos prie Socialinės apsaugos ir darbo ministerijos Panevėžio skyrius, vykdamas veiklą Panevėžio apskrities teritorijoje (įsikūręs Respublikos g. 38, Panevėžyje);
7. Biudžetinės įstaigos Techninės pagalbos neįgaliesiems centro prie Socialinės apsaugos ir darbo ministerijos Panevėžio skyrius, vykdamas veiklą Panevėžio apskrities teritorijoje (įsikūręs Dainavos g. 23A, Panevėžyje);
8. Nacionalinės mokėjimo agentūros prie Žemės ūkio ministerijos Kaimo plėtros ir žuvininkystės programų departamento Panevėžio paramos administravimo skyrius, vykdamas veiklą Panevėžio apskrities teritorijoje (įsikūręs Katedros g. 3, Panevėžyje);
9. Nacionalinės žemės tarnybos prie Žemės ūkio ministerijos Panevėžio skyrius, vykdamas veiklą Panevėžio m. ir Panevėžio r. savivaldybėse (įsikūręs Respublikos g. 38, Panevėžyje);
10. Valstybinės augalininkystės tarnybos prie Žemės ūkio ministerijos Panevėžio regioninis skyrius, vykdamas veiklą Panevėžio apskrities teritorijoje (įsikūręs Anykščių g. 4, Panevėžyje);
11. Lietuvos Respublikos aplinkos ministerijos Panevėžio regiono aplinkos apsaugos departamento Panevėžio agentūra, vykdamas veiklą Panevėžio m. ir Panevėžio r. savivaldybėse (įsikūrusi Žvaigždžių g. 7, Panevėžyje);
12. Valstybinės miškų tarnybos prie Aplinkos ministerijos Miškų kontrolės skyriaus Panevėžio teritorinio poskyrio Panevėžio urėdija, vykdamas veiklą Panevėžio m. ir Panevėžio r. savivaldybėse (įsikūrusi Tiekimo g. 8B, Panevėžyje);
13. Nacionalinio visuomenės sveikatos centro prie Sveikatos apsaugos ministerijos Panevėžio departamentas, vykdamas veiklą Panevėžio apskrities teritorijoje (įsikūręs Respublikos g. 13, Panevėžyje);
14. Valstybinės ligonių kasos prie Sveikatos apsaugos ministerijos Panevėžio teritorinė ligonių kasa, vykdamas veiklą Panevėžio m. ir Panevėžio r. savivaldybėse (įsikūrusi Respublikos g. 66, Panevėžyje);
15. Valstybinės mokesčių inspekcijos prie Finansų ministerijos Panevėžio apskrities valstybinė mokesčių inspekcija, vykdamas veiklą Panevėžio m. ir Panevėžio r. savivaldybėse (įsikūrusi Durpyno g. 3, Panevėžyje);
16. Kultūros paveldo departamento prie Kultūros ministerijos Panevėžio skyrius, vykdamas veiklą Panevėžio apskrities teritorijoje (įsikūręs Laisvės a. 1, Panevėžyje).

Panevėžio rajono savivaldybės teritorijoje yra tik vienos **valstybinio administravimo institucijos teritorinis padalinys** – tai Valstybinės saugomų teritorijų tarnybos prie Lietuvos Respublikos Aplinkos ministerijos padalinys – Krekenavos regioninio parko direkcija, įsikūrusi Dobrovolės k. 2, Krekenavos sen.

### **Panevėžio r. savivaldybės įstaigos, įsikūrusios Panevėžio mieste:**

1. Panevėžio rajono savivaldybės administracija ir Panevėžio rajono savivaldybės kontrolės ir audito tarnyba, įsikūrę Vasario 16-osios g. 27, Panevėžyje;
2. Panevėžio rajono savivaldybės viešoji biblioteka, įsikūrusi Beržų g. 50, Panevėžyje;
3. Panevėžio rajono švietimo centras, įsikūręs Beržų g. 50, Panevėžyje;
4. Panevėžio rajono pedagoginė psichologinė tarnyba, įsikūrusi Vasario 16-osios g. 27, Panevėžyje;
5. Panevėžio r. savivaldybės BĮ Priešgaisrinė tarnyba, įsikūrusi Beržų g. 50, Panevėžyje, (turinti padalinį Gegužinės k., Pajstrio sen.);
6. Panevėžio rajono savivaldybės visuomenės sveikatos biuras, įsikūręs Beržų g. 50, Panevėžyje.

**Išvada. Dauguma valstybinio administravimo institucijų teritorinių padalinių ir savivaldybių įmonių ir įstaigų, aptarnaujančių Panevėžio m. ir Panevėžio r. savivaldybių gyventojus, yra įsikūrę ir teikia paslaugas gyventojams Panevėžio mieste.**

### **3. Keleivių vežimo vietiniais maršrutais organizavimas Panevėžio m. ir Panevėžio r. savivaldybėse**

Panevėžio m. savivaldybėje keleivius veža tik savivaldybės įsteigtas vežėjas – UAB „Panevėžio autobusų parkas“. Viešasis transportas organizuojamas 19-a maršrutų, kurie pagrinde driekiasi tik Panevėžio miesto teritorijoje. Yra keli maršrutai, kurie, užtikrinant Panevėžio r. savivaldybės gyventojų (moksleivių, darbuotojų ir kt.) poreikius, buvo pratęsti į Panevėžio r. savivaldybės teritorijoje esančias tankiau apgyvendintas gyvenamąsias vietas, tačiau šis sprendimas buvo įgyvendintas tik Panevėžio r. savivaldybei prisidėjus infrastruktūriniais viešojo transporto organizavimui būtiniais sprendimais (transporto stotelių, „žiedų“ ir kt. įrengimas). Taip pat vėlinių dienomis, siekiant patenkinti Panevėžio m. savivaldybės gyventojų poreikius, organizuojami papildomi du maršrutai į kapines, esančias Panevėžio r. savivaldybėje.

Panevėžio m. savivaldybė šiuo metu įgyvendina Panevėžio miesto darnaus judumo planą, kuris apima ir viešojo transporto organizavimo tobulinimą, viešojo saugumo, saugaus eismo kelyje užtikrinimą, dalijimąsi transporto priemonėmis, automobilių stovėjimo aikštelių infrastruktūros gerinimą, jos sąsają su dviračių mainų stotelėmis, papildoma infrastruktūra dviratininkams ir neįgaliesiems ir kt. Šio plano parengimui ir įgyvendinimui buvo betarpiškai konsultuojamasi su gyventojais, kurie aktyviai dalyvavo organizuotuose susitikimuose ir reiškė nuomonę.

Taip pat, Panevėžio m. savivaldybė, siekdama kokybiškesnės ir ekonomiškesnės keleivių vežimo vietiniais maršrutais paslaugos, šiuo metu organizuoja tarptautinį viešojo pirkimo konkursą šių paslaugų organizavimui.

Panevėžio r. savivaldybėje keleivius veža 6 privačių vežėjų įmonės ir vienas kitos – Panevėžio m. savivaldybės įsteigtas (UAB „Panevėžio autobusų parkas“) vežėjas. Viešasis transportas organizuojamas 56-iais maršrutais, kurie pagrinde vyksta iš (ar pro) Panevėžio miesto (-ą). Kadangi maršrutų ištis nemažai, gyventojų poreikiai yra užtikrinami, tačiau, atsižvelgiant į dideles savivaldybės išlaidas keleivių vežimui organizuoti, šiuo metu viešojo transporto tinklas yra peržiūrimas ir, konsultuojantis su vietos gyventojais, bendruomenėmis, yra ieškoma sprendimų kaip optimaliai teikti pavėžėjimo paslaugą.

Panevėžio m. ir Panevėžio r. savivaldybės (išskyrus pirmiau minėtus infrastruktūrinius sprendimus) nebendradarbiauja organizuojant keleivių vežimą vietiniais maršrutais.

**Išvada. Panevėžio m. ir Panevėžio r. savivaldybėse esama keleivių vežimo vietiniais maršrutais sistema iš dalies tenkina gyventojų poreikius, tačiau pastebėtina, kad, siekiant maksimaliai patenkinti moksleivių, dirbančiųjų, besigydančiųjų ir kitų gyventojų judumo poreikius, būtų racionalu savivaldybėms kurti ir įgyvendinti bendras viešojo transporto sistemas, sudarančias galimybes organizuoti kokybišką ir šiuolaikišką susisiekimą tarp miesto ir priemiesčio, peržengiant savivaldybių administracines ribas.**

#### **4. Asmens sveikatos priežiūros įmonės ir įstaigos, teikiančios paslaugas Panevėžio m. ir Panevėžio r. savivaldybių gyventojams:**

##### Panevėžio m. savivaldybėje:

1. *VšĮ Panevėžio fizinės medicinos ir reabilitacijos centras*, priklausantis Panevėžio m. savivaldybei, įsikūręs Nemuno g. 75, Panevėžyje. Tuo pačiu adresu įsikūrusi ir *VšĮ Panevėžio miesto poliklinika*;
2. *VšĮ Panevėžio miesto greitosios medicinos pagalbos stotis*, priklausanti Panevėžio m. savivaldybei, įsikūrusi Smėlynės g. 23, Panevėžyje, teikianti paslaugas abiejų savivaldybių gyventojams;
3. *VšĮ Panevėžio odontologijos poliklinika*, priklausanti Panevėžio m. savivaldybei, įsikūrusi Respublikos g. 68, Panevėžyje;
4. *Panevėžio miesto savivaldybės Visuomenės sveikatos biuras*, priklausantis Panevėžio m. savivaldybei, įsikūręs Respublikos g. 68, Panevėžyje;

5. VšĮ Panevėžio palaikomojo gydymo ir slaugos ligoninė, priklausanti Panevėžio m. savivaldybei, įsikūrusi M. Tiškevičiaus g. 6, Panevėžyje;
6. Panevėžio priklausomybės ligų centras, įsikūręs Elektronikos g. 6, Panevėžyje;
7. VšĮ Panevėžio rajono savivaldybės poliklinika, priklausanti Panevėžio r. savivaldybei, įsikūrusi A. Jakšto g. 4, Panevėžyje;
8. VšĮ Respublikinė Panevėžio ligoninė, įsikūrusi Smėlynės g. 25, Panevėžyje;
9. VšĮ Respublikinės Panevėžio ligoninės Konsultacijų poliklinika, įsikūrusi A. Jakšto g. 6, Panevėžyje;
10. BĮ Panevėžio rajono savivaldybės visuomenės sveikatos biuras, priklausantis Panevėžio r. savivaldybei, įsikūręs Beržų g. 50, Panevėžyje;
11. A. Melaikienės ir R. Petručionienės TŪB „Gydažolė“ šeimos gydytojų centras, įsikūręs Žemaičių g. 14, Panevėžyje;
12. Savanorių a. šeimos ambulatorija, įsikūrusi Savanorių a. 2, Panevėžyje;
13. Integruotų sveikatos paslaugų centras, įsikūręs Staniūnų g. 72b-106, Panevėžyje;
14. J. Pauliuko šeimos klinika, įsikūrusi Stoties g. 49, Panevėžyje;
15. Respublikos gatvės šeimos klinika, įsikūrusi Respublikos g. 65-2, Panevėžyje;
16. UAB „Aiskauda“, įsikūrusi Algirdo g. 48-18, Panevėžyje;
17. UAB Kniaudiškių šeimos klinika, įsikūrusi Klaipėdos g. 103, Panevėžyje;
18. UAB Panevėžio centro šeimos klinika, įsikūrusi Katedros g. 2-72, Panevėžyje;
19. UAB Pavilnio klinika, įsikūrusi Nemuno g. 73, Panevėžyje;
20. UAB Pilėnų šeimos medicinos centras, įsikūręs Smėlynės g. 25 B, Panevėžyje;
21. UAB Staniūnų gatvės šeimos gydytojų centras, įsikūręs Staniūnų g. 66, Panevėžyje;
22. UAB Smėlynės šeimos ambulatorija, įsikūrusi Alyvų g. 1, Panevėžyje;
23. UAB Tulpių šeimos klinika, įsikūrusi Tulpių g. 16-31, Panevėžyje;
24. Violetos Talaikienės įmonė, įsikūrusi Vilniaus g. 25, Panevėžyje;
25. UAB „MediCA“ klinika, įsikūrusi Aukštaičių g. 4, Panevėžyje;
26. VšĮ Rožyno šeimos klinika, įsikūrusi Žalgirio g. 48, Panevėžyje;
27. UAB klinika „Promedica“, įsikūrusi Marijonų g. 57, Panevėžyje;
28. ir kitos specializuotos privačios klinikos.

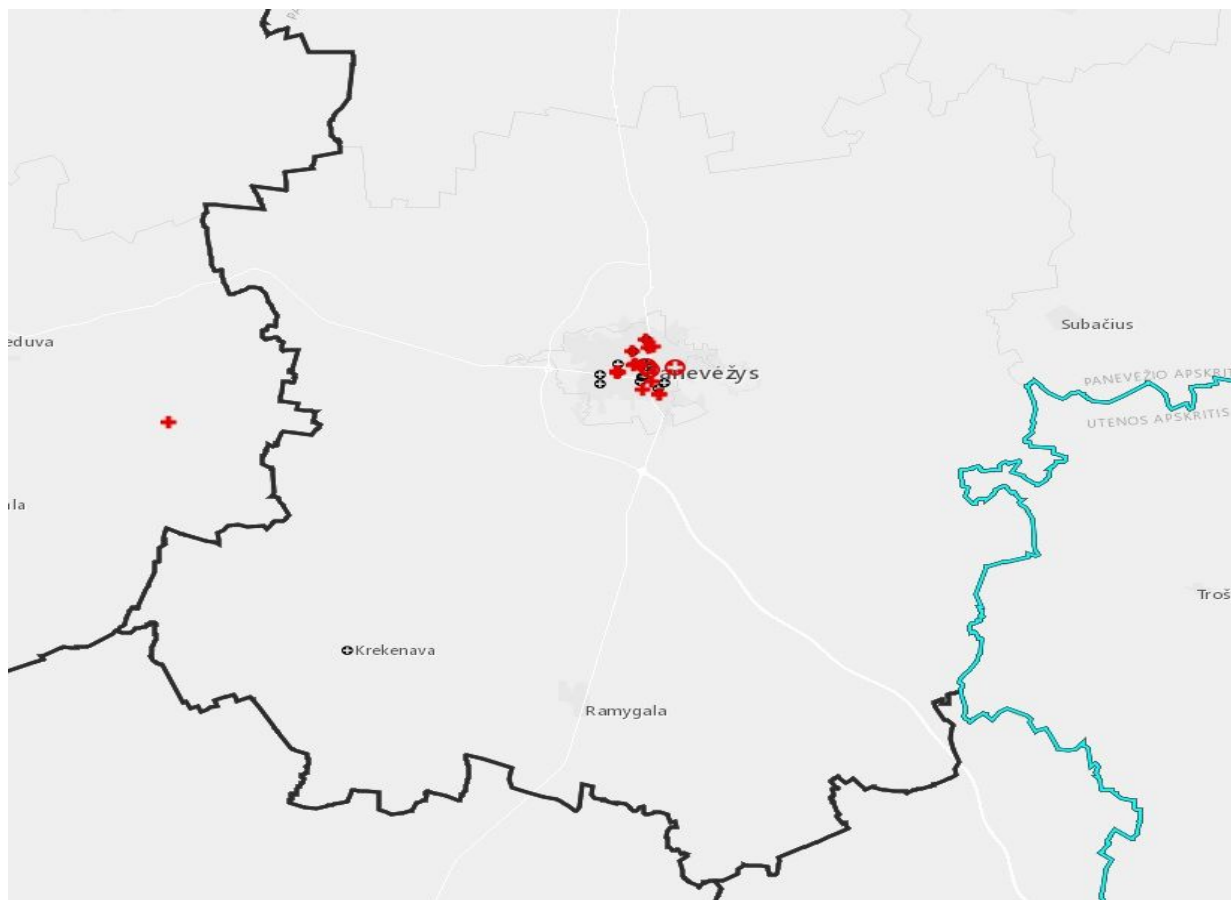
Panevėžio r. savivaldybėje:

1. VšĮ Panevėžio rajono savivaldybės poliklinikos Ramygalos palaikomojo gydymo ir slaugos ligoninė ir Ramygalos ambulatorija, priklausanti Panevėžio r. savivaldybei, įsikūrusi Dariaus ir Girėno g. 30, Ramygaloje;

2. VšĮ Panevėžio rajono savivaldybės poliklinikos Naujamiesčio palaikomojo gydymo ir slaugos ligoninė ir Naujamiesčio ambulatorija, priklausanti Panevėžio r. savivaldybei, įsikūrusi Dariaus ir Girėno g. 28, Naujamiesčio miestelyje;
3. VšĮ Panevėžio rajono savivaldybės poliklinikos Raguvos ambulatorija, priklausanti Panevėžio r. savivaldybei, įsikūrusi Laisvės g. 10, Raguvos miestelyje;
4. VšĮ Panevėžio rajono savivaldybės poliklinikos Smilgių šeimos gydytojo kabinetas, priklausantis Panevėžio r. savivaldybei, įsikūręs Ramioji g. 3, Smilgių kaime;
5. VšĮ Panevėžio rajono savivaldybės poliklinikos Tiltagalių šeimos gydytojo kabinetas, priklausantis Panevėžio r. savivaldybei, įsikūręs Tiltagalių kaime;
6. VšĮ Panevėžio rajono savivaldybės poliklinikos Berčiūnų šeimos gydytojo kabinetas, priklausantis Panevėžio r. savivaldybei, įsikūręs Nevėžio g. 2, Berčiūnų kaime;
7. VšĮ Panevėžio rajono savivaldybės poliklinikos Pajstrio šeimos gydytojo kabinetas, priklausantis Panevėžio r. savivaldybei, įsikūręs Gegužinės g. 28, Pajstrio kaime;
8. VšĮ Panevėžio rajono savivaldybės poliklinikos Vadoklių šeimos gydytojo kabinetas, priklausantis Panevėžio r. savivaldybei, įsikūręs Tulpių g. 2, Vadoklių kaime;
9. VšĮ Krekenavos pirminės sveikatos priežiūros centras, priklausantis Panevėžio r. savivaldybei, įsikūręs Maironio g. 8, Krekenavos miestelyje. Tuo pačiu adresu įsikūrusi ir VšĮ Krekenavos pirminės sveikatos priežiūros centro Krekenavos ambulatorija;
10. VšĮ Krekenavos pirminės sveikatos priežiūros centro Krekenavos palaikomojo gydymo ir slaugos ligoninė, priklausantis Panevėžio r. savivaldybei, įsikūrusi Vytauto g. 42, Krekenavos miestelyje;
11. ir kitos specializuotos privačios klinikos.



Panevėžio m. ir Panevėžio r. savivaldybių teritorijose įsikūrusių asmens sveikatos priežiūros įstaigų koncentracija pavaizduota šiame paveikslėlyje:



**Išvada.** Vadovaujantis Vilniaus teritorinės ligonių kasos duomenimis, matyti, kad Panevėžio mieste esančių asmens sveikatos priežiūros įstaigų (tame tarpe ir Panevėžio r. savivaldybei priklausančios VšĮ Panevėžio r. sav. poliklinikos) paslaugomis naudojasi 126 899 asmenys, t. y. 25 720 daugiau, nei Panevėžio m. savivaldybėje yra gyventojų. Pažymėtina, kad pačioje Panevėžio r. savivaldybėje yra 40 953 gyventojų, kurių, turimais duomenimis, daugiau nei pusė (25 720) pirminės sveikatos priežiūros paslaugas gauna Panevėžio mieste.

Spręstina, kad, sujungus Panevėžio m. ir Panevėžio r. savivaldybes, galėtų būti optimaliau paskirstytos lėšos sveikatos priežiūros įstaigų finansavimui, pagerėtų teikiamų paslaugų kokybė.

#### **5. Švietimo įstaigos, teikiančios paslaugas Panevėžio m. ir Panevėžio r. savivaldybių gyventojams:**

Panevėžio m. savivaldybėje:

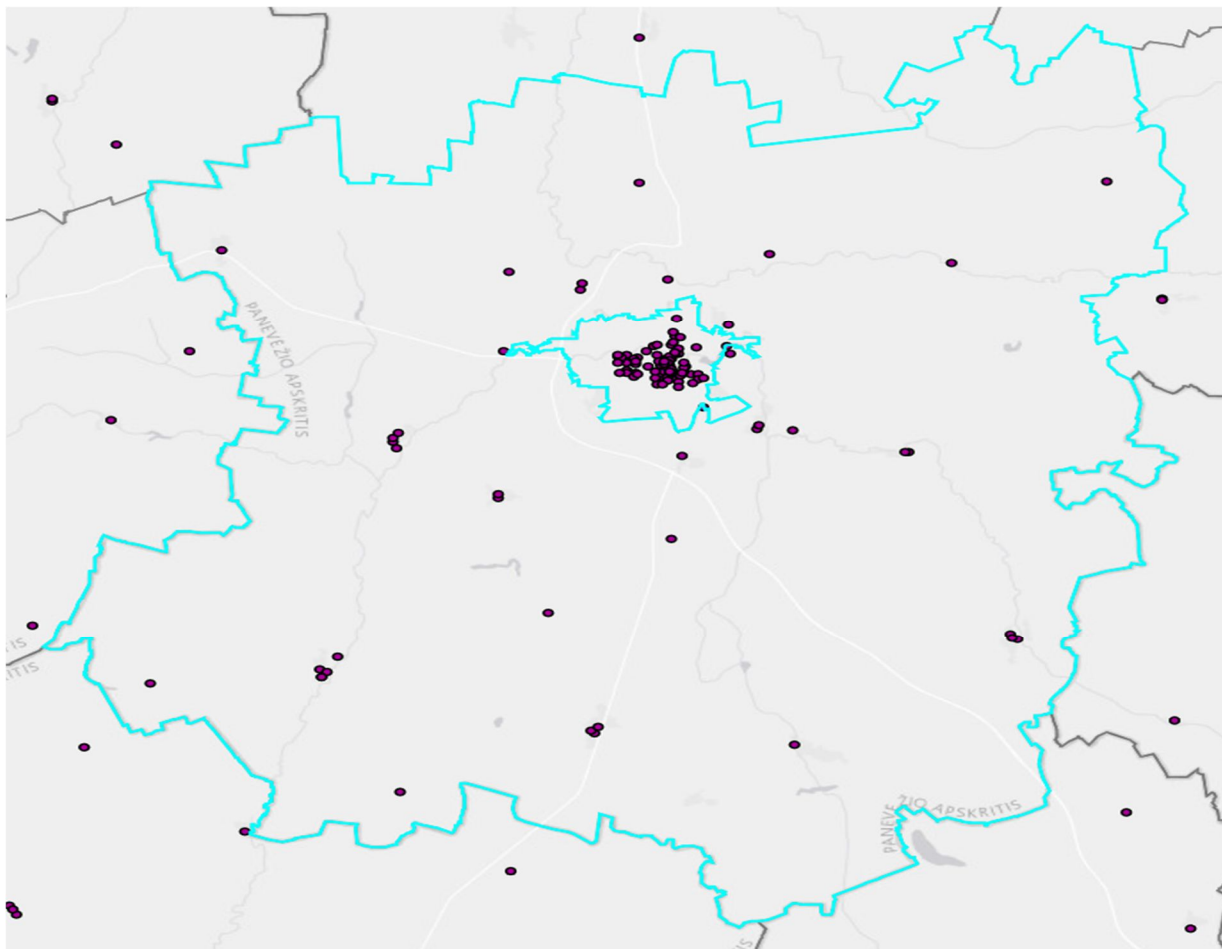
- Gimnazijos (8):
- Panevėžio Vytauto Žemkalnio gimnazija;

- Panevėžio Juozo Balčikonio gimnazija;
- Panevėžio 5-oji gimnazija;
- Panevėžio Juozo Miltinio gimnazija;
- Panevėžio „Minties“ gimnazija;
- Panevėžio Kazimiero Paltaroko gimnazija;
- Vytauto Mikalausko menų gimnazija;
- Panevėžio Raimundo Sargūno sporto gimnazija.
- Progimnazijos (11):
  - Panevėžio „Saulėtekio“ progimnazija;
  - Panevėžio „Vyturio“ progimnazija;
  - Panevėžio Rožyno progimnazija;
  - Panevėžio „Žemynos“ progimnazija;
  - Panevėžio Alfonso Lipniūno progimnazija;
  - Panevėžio „Šaltinio“ progimnazija;
  - Panevėžio „Vilties“ progimnazija;
  - Panevėžio „Ažuolo“ progimnazija;
  - Panevėžio Senvagės progimnazija;
  - Panevėžio Beržų progimnazija;
  - Panevėžio „Aušros“ progimnazija.
- Pagrindinės mokyklos (4):
  - Panevėžio Mykolo Karkos pagrindinė mokykla;
  - Panevėžio specialioji mokykla–daugiafunkcis centras;
  - Panevėžio „Šviesos“ specialiojo ugdymo centras;
  - Panevėžio kurčiųjų ir neprigirdinčiųjų pagrindinė mokykla.
- Pradinės mokyklos (1):
  - Panevėžio pradinė mokykla.
- Neformaliojo švietimo mokyklos (5):
  - Panevėžio gamtos mokykla;
  - Panevėžio moksleivių namai;
  - Panevėžio dailės mokykla;
  - Panevėžio muzikos mokykla;
  - Panevėžio atviras jaunimo centras.

Panevėžio r. savivaldybėje:

- Gimnazijos (8):
  - Krekenavos Mykolo Antanaičio gimnazija;
  - Naujamiesčio gimnazija;
  - Raguvos gimnazija;
  - Ramygalos gimnazija;
  - Velžio gimnazija;
  - Smilgių gimnazija;
  - Pajstrio Juozo Zikaro gimnazija;
  - Pajstrio Juozo Zikaro gimnazijos Skaistgirių skyrius.
- Dembavos progimnazija.
- Pagrindinės mokyklos (11):
  - Berčiūnų pagrindinė mokykla;
  - Karsakiškio Strazdelio pagrindinė mokykla;
  - Karsakiškio Strazdelio pagrindinės mokyklos Tiltagalių skyrius;
  - Linkaučių pagrindinė mokykla;
  - Miežiškių pagrindinė mokykla;
  - Paliūniškio pagrindinė mokykla;
  - Upytės Antano Belazaro pagrindinė mokykla;
  - Upytės Antano Belazaro pagrindinės mokyklos ikimokyklinio ugdymo skyrius;
  - Vadoklių pagrindinė mokykla;
  - Žibartonių pagrindinė mokykla.
- Pradinės mokyklos (1):
  - Miežiškių pagrindinės mokyklos Trakiškio ikimokyklinio ir priešmokyklinio ugdymo skyrius;
  - Bernatonių mokykla-darželis;
  - Pažagienių mokykla-darželis
  - Piniavos mokykla-darželis.
- Neformaliojo švietimo mokyklos (3):
  - Muzikos mokykla;
  - Muzikos mokyklos Naujamiesčio skyrius;
  - Muzikos mokyklos Ramygalos skyrius.

Panevėžio m. ir Panevėžio r. savivaldybių teritorijose įsikūrusių švietimo įstaigų koncentracija pavaizduota šiame paveikslėlyje:



**Išvada.** Panevėžio m. savivaldybės mokyklose mokosi 10 227 vaikai nuo 7 iki 17 m., iš jų beveik 13 % (1 377) yra atvykstantys mokiniai iš Panevėžio r. savivaldybės.

Spręstina, kad sujungus Panevėžio m. ir Panevėžio r. savivaldybes galėtų būti optimizuotas švietimo įstaigų tinklas, taip galima būtų racionaliau išnaudoti šiuo metu turimas švietimo įstaigas ir tolygiau paskirstyti lėšas švietimo organizavimui, bei pagerėtų švietimo kokybė.

**Išvados dėl Panevėžio miesto ir Panevėžio rajono savivaldybių sujungimo steigiant naują Panevėžio savivaldybę:**

1. Šis siūlymas lengviausiai įgyvendinamas, nes tiesiog sujungiamos dvi savivaldybės, savivaldybių centras – Panevėžys, kuriame ir dabar yra įsikūrusios dauguma abiejų savivaldybių įmonės ir įstaigos, nesikeičia. Tačiau būtų įvestas aiškumas gyventojams, kurie būtų mažiau klaidinami į kurią savivaldybę kreiptis dėl tam tikrų paslaugų.

2. Vietos valdžia nei priartinama nei atitolinama nuo gyventojų.
  3. Apjungus abiejų savivaldybių administracijas sumažės valdymo išlaidos. Atsiras galimybė racionaliau ir efektyviau paskirstyti ir panaudoti biudžeto asignavimus.
  4. Būtų išspręstos Panevėžio miesto plėtros infrastruktūros klausimai.
  5. Didesnis stambesnės savivaldybės ekonominis potencialas lyginant su esamomis savivaldybėmis. Būtų išplėsta investicinių projektų įgyvendinimo teritorija, padidėtų galimybė įgyvendinti stambesnius projektus, pretenduoti į projektų vykdymą pagal įvairesnes ES finansuojamas programas bei priemones.
  6. Būtų stiprinamas Panevėžio miesto socialinis, kultūrinis, švietimo, sveikatos apsaugos ir ekonominis potencialas.
  7. Dėl sumažėjusio savivaldybės tarybos narių skaičiaus gali mažėti atstovaujamosios demokratijos lygis.
  8. Apjungus abiejų savivaldybių administracijas, įmones ir įstaigas, atliekančias tas pačias funkcijas, galimas bedarbių skaičiaus padidėjimas.
  9. Būtų vykdomas savivaldybių stambinimas.
  10. Naujai steigiama Panevėžio savivaldybė atitiktų Lietuvos Respublikos teritorijos administracinių vienetų ir jų ribų įstatymo 7 straipsnio 1 dalyje nustatytus kriterijus.
  11. Lietuvos Respublikos teritorijos administracinių vienetų ir jų ribų įstatymo 7 straipsnio 1 dalyje nustatyta sąlyga, kad Vyriausybė parengia ir teikia Seimui dokumentus dėl naujos savivaldybės steigimo ir jos teritorijos ribų nustatymo, kai numatomos steigti savivaldybės vietos gyventojų apklausoje, kurioje dalyvavo daugiau kaip pusė numatomos steigti savivaldybės gyventojų, turinčių teisę dalyvauti apklausoje, daugiau kaip pusė dalyvavusiųjų pasisakė už naujos savivaldybės steigimą.
- Pagal šią nuostatą vietos gyventojų apklausoje dėl naujos Panevėžio savivaldybės steigimo turėtų dalyvauti ne mažiau kaip 59 469 gyventojai, iš kurių ne mažiau kaip 29 735 turėtų pasisakyti už naujos savivaldybės steigimą.
- Pažymėtina, kad 2015 m. vykusiuose Lietuvos Respublikos savivaldybių tarybų rinkimuose dalyvavo 45 968 Panevėžio m. ir Panevėžio r. gyventojai, taigi, reikalingas apklausoje dalyvaujančių gyventojų skaičius sprendžiant savivaldybių reformavimo klausimą yra nelabai realus.

### III. IŠVADOS IR SIŪLYMAI

Visų savivaldybių tikslas – užtikrinti kokybiškų paslaugų gyventojams teikimą. Pastebėtina, kad „žiedinės“ savivaldybės labiau orientuojasi į liberalesnę gyvenamojo ploto plėtrą, taip užsitikrindamos gyventojų skaičiaus didėjimą, tačiau nepakankamai skiria dėmesio į komunalinių, švietimo, transporto, sveikatos paslaugų teikimą. Tokiu atveju susidaro situacija, kai „žiedinės“ savivaldybės gyventojai naudojami kitos savivaldybės teikiamomis paslaugomis (ypač švietimo, transporto, sveikatos). Šių paslaugų teikimo įstaigų steigėjai yra kitos savivaldybės ir asignavimai joms skiriami iš jų biudžetų, todėl atsiranda konfliktas tarp „žiedinės“ ir kitos savivaldybės, kurio sprendimai nenaudingi gyventojams, pvz., ribojamos galimybės naudotis kitos savivaldybės teikiamomis paslaugomis.

Šią situaciją galima būtų spręsti savivaldybėms kooperuojantis ir įgyvendinant bendrus sprendimus dėl paslaugų, atitinkančių gyventojų poreikius ir lūkesčius, teikimo. Tokia praktika dar nėra labai populiari Lietuvoje, savivaldybės apsiribojusios ir nelinkusios peržengti savo administracinių teritorijos ribų, todėl vienas iš esamos problemos siūlymų galėtų būti „žiedinių“ savivaldybių reformavimas.

Svarstant klausimą dėl „žiedinių“ Alytaus r., Kauno r., Panevėžio r., Šiaulių r. ir Vilniaus r. savivaldybių reformavimo, siūlytinas dviejų – Alytaus r. ir Panevėžio r. savivaldybių pertvarkymas, nes:

- lengviausiai įgyvendinamas, nepareikalausiantis didelių papildomų valstybės biudžeto lėšų;
- siekiant efektyvaus paslaugų gyventojams teikimo, įgalinantis optimaliai perskirstyti savivaldybių ūkinius ir administracinius išteklius;
- nebus kuriamos ypatingai stambios savivaldybės;
- bus sukurtos dvi labai ekonomiškai stiprios savivaldybės vietoj keturių vidutinių;
- bus galimybė koncentruoti ir tokiu būdu stiprinti savivaldybių administracinius gebėjimus;
- bus didesnis finansinių išteklių kiekis, leidžiantis įgyvendinti stambius projektus ir programas;
- bus sudarytos prielaidos tolygiai teritorijų socialinei ir ekonominei plėtrai, sklandžiam regioninės politikos įgyvendinimui.

„Žiedinių“ savivaldybių reformavimas turi būti vykdomas vadovaujantis Lietuvos Respublikos teritorijos administracinių vienetų ir jų ribų įstatymo 13 straipsnio 1 dalimi, kurioje nustatyta, kad pasiūlymus steigti naujas savivaldybes, panaikinti esamas savivaldybes, nustatyti ir keisti jų teritorijų ribas ir centrus Lietuvos Respublikos Vyriausybei turi teisę teikti gyventojų iniciatyvinė grupė ir savivaldybės taryba.

Pažymėtina šių iniciatyvą teikiančių subjektų svarba – tik esant pačių savivaldybių sutarimui šiuo klausimu, brandžiam gyventojų savivaldumo suvokimui galima priimti konstruktyvius sprendimus dėl savivaldybių reformavimo.

Taip pat akcentuotinas efektyvus gyventojų dalyvavimo savivaldybių viešųjų reikalų sprendime siekis ir aktyvus, konstruktyvus jų ir savivaldybių tarpusavio bendradarbiavimas. Siekdamos geriau įvertinti gyventojų poreikius ir lūkesčius savivaldybės turėtų imtis aktyvesnių veiksmų, identifikuojant esamas ir galinčias kilti problemas, susijusias su gyventojų gyvenimo kokybe bei savivaldybių infrastruktūros plėtros perspektyvomis. Konsultacijos su gyventojais sukurtų prielaidas priimti aiškius ir teisingus sprendimus, priimtinus visoms šalims.

Didžiųjų miestų priemiesčių infrastruktūrų tobulinimo klausimai galėtų būti sprendžiami savivaldybėms glaudžiau bendradarbiaujant – siekiant darnios regiono plėtros įgalinant regioninę kooperaciją, įtraukiant socialinį verslą ir, įvertinus savo regiono specializaciją, ieškant suderintų sprendimų. Siūlytina „žiedinėms“ savivaldybėms, išsiaiškinus įvairių gyventojų grupių lūkesčius, apsvarstyti galimybę kartu su kita (ar kitomis) savivaldybe (-ėmis) spręsti iškilusias problemas ir imtis priemonių, kad visiems vietos gyventojams būtų patogiu ir gera gyventi, nepriklausomai nuo to, kurios savivaldybės teritorijoje jie gyvena.