

Nusikalstamumo prevencija per aplinkos dizainą (CPTED) Lietuvoje: tyrimai ir įgyvendinimas

Doc. Dr. Irina Matijošaitienė
Architektūros ir urbanistikos katedra, KTU

Vilius Velička
Lietuvos Policijos mokykla

Saugi miesto aplinka kuriama įgyvendinant:

JAV, Kanadoje, Australijoje, N.Zelandijoje:

- Nusikalstamumo prevencijos per aplinkos dizainą priemonės
- **CPTED**
- Crime Prevention Through Environmental Design

Europos šalyse:

- Nusikalstamumo prevencijos per urbanistinį dizainą ir planavimą priemonės
- **CP-UDP**
- Crime Prevention Through Urban Design and Planning

CPTED vs. Tradicinė nusikaltimų prevencija

- Abiejų tikslas yra užkirsti kelią kriminaliniams ar administraciniams pažeidimams pašalinant ar sumažinant nusikaltimo iniciavimo riziką.
- Tradicinė nusikaltimų prevencija, vykdoma vadovaujantis teisėsaugos reikalavimais, orientuojasi į organizuotas ir mechanines priemones nusikalstamumui užkardyti, pavyzdžiui, kaimynystės stebėjimo grupės (*neighborhood watch*) arba saugumo įranga (signalizacijos, pavojaus signalai ir t.t.).



CPTED vs. Tradicinė nusikaltimų prevencija

- CPTED orientuojasi į „natūralias“ ir „pasyvias“ strategijas, tokias kaip apšvietimas, geras matomumas, įėjimo dizainas, apželdinimas ir socialinio aktyvumo planavimas ir integracija į planavimo, dizaino ir valdymo veiklas urbanistinėje aplinkoje.

- D. Britanijos tyrėja Rachel Armitage 2000 metais atliktais tyrimais įrodė, kad teritorijose, planuotose pagal „dizainą saugumui“ principus
- 50% mažiau vagysčių
- 25% mažiau tyčinių svetimos nuosavybės sugadinimų
- 25% mažiau su automobiliais susijusių nusikaltimų.

Mažosios architektūros objektai



A nice, Victorian, marble drinking fountain.



Well, nice for the drug users.



Due to the ongoing problems the monument was



The new fenced and gated site.

Mažosios architektūros objektai



The drug dealers and street drinkers love a bench.



Problem sorted.

Mažoji architektūra saugumui didinti



NE



TAIP



CPTED tyrimas Lietuvoje



CPTED Lietuvoje: analizuotos nusikalstamos veikos įvykdytos 2010-2011 m.

- vagystės iš (nuo) automobilio (BK),
- plėšimai (BK),
- nusikaltimai žmogaus sveikatai (BK),
- kitos vagystės (BK),
- nedidelis chuliganizmas (ATPK),
- alkoholinių gėrimų vartojimas arba pasirodymas girtam viešose vietose (ATPK),
- tyčinis turto sunaikinimas ar sužalojimas (ATPK),
- vertimasis ar naudojimasis prostitucija (ATPK),
- nusikaltimai ar baudžiamieji nusižengimai žmogaus seksualinio apsisprendimo laisvei ir neliečiamumui (ATPK).

Duomenys tyrimui:

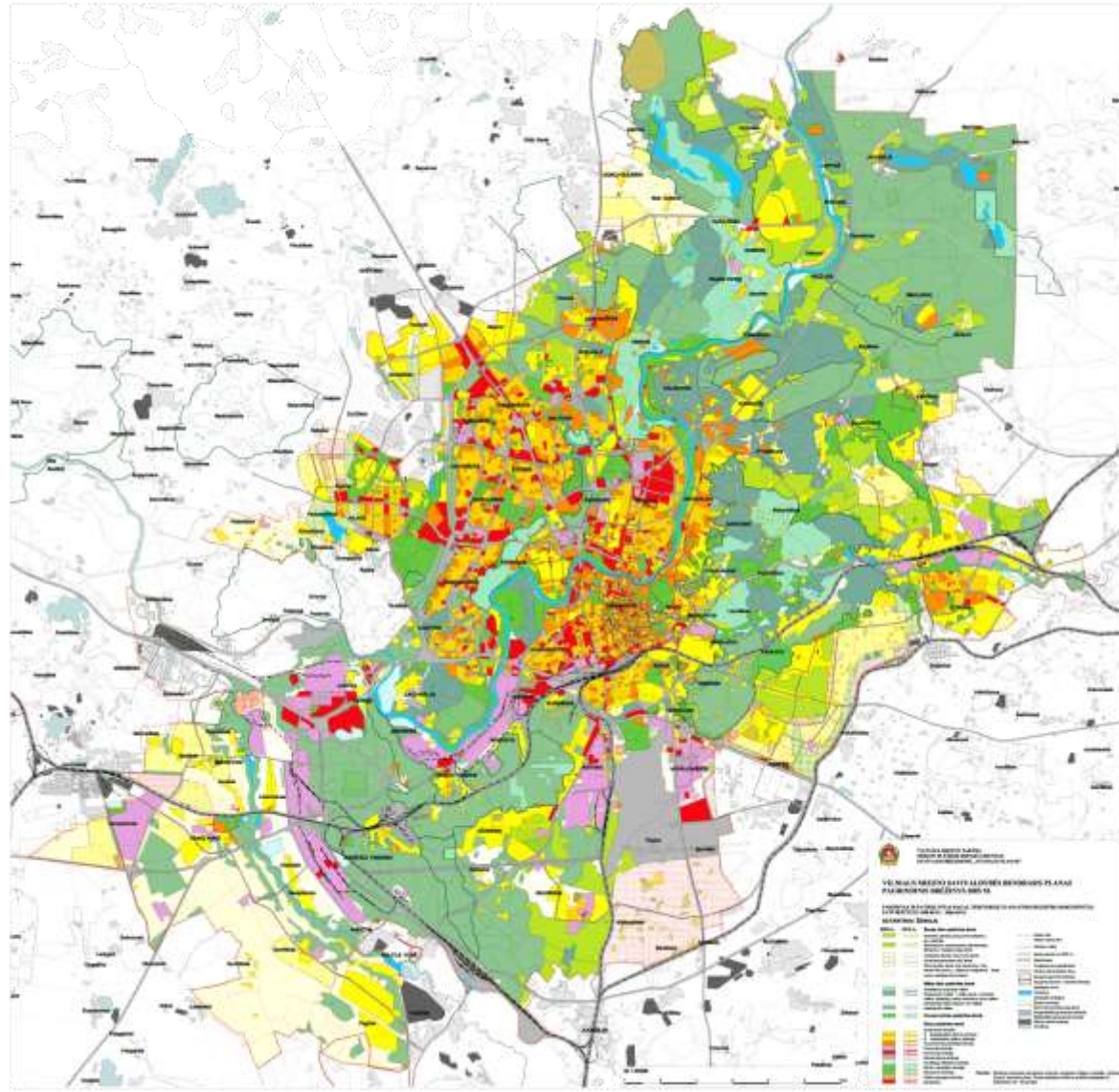
topologinis žingsnis iš privačios erdvės į viešąją erdvę

- Pusiau privačių ir pusiau viešų erdvių, kurias turi žmogus praeiti iš privačios erdvės į artimiausią viešą erdvę, skaičius.



Duomenys tyrimui: žemės paskirtis

- Gyvenamosios paskirties sklypai,
- Komeracinės paskirties sklypai,
- Visuomeninės paskirties sklypai,
-



Duomenys tyrimui: langų ir durų pastatuose skaičius

- Durys, kur yra tiesioginis išėjimas į gatvę, tik buvo skaičiuojamos.
- Tas pats su langais.



Duomenys tyrimui:

gatvės segmento pasiekiamumas iš pastato

- Kai pastatas tiesiogiai pasiekiamas iš gatvės.
- Kai pastatas gretimas gatvei, tačiau jis neturi tiesioginio išėjimo į gatvę.



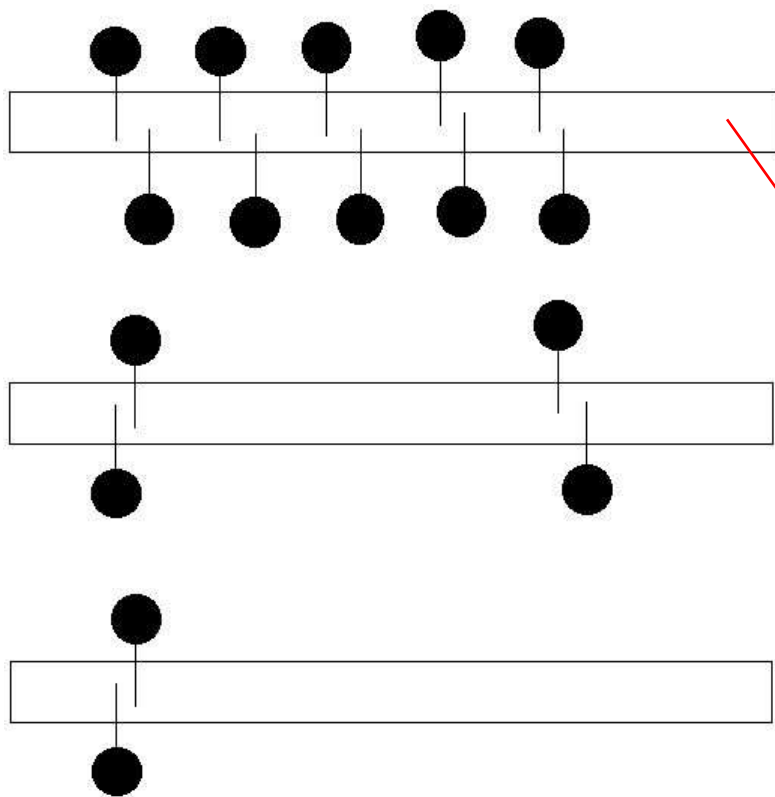
Duomenys tyrimui: segmento permatomumas

- **Durys.** Durų, matomų iš kito namo durų, skaičius, padalintas iš namų skaičiaus kiekviename gatvės segmente.
- **Langai.** Langų, matomų iš kito namo lango, skaičius, padalintas iš namų skaičiaus kiekviename gatvės segmente.

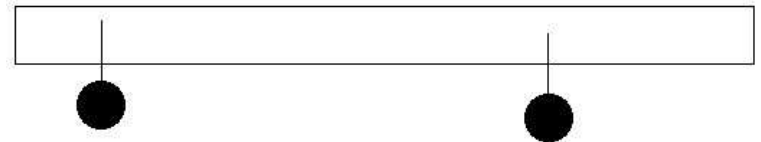


Duomenys tyrimui: segmento permatomumas

Permatomos gatvės



Nepermatomos gatvės



Aukštas permatomumo laipsnis

Duomenys tyrimui: aklinos pastatų sienos



Duomenys tyrimui: tankūs ir apleisti želdynai



Duomenys tyrimui: apšvietimas

- Ar tarp gatvės segmento ir jėjimų į pastatus geras apšvietimas?
- Taip
- Ne visur geras
- Blogas ar visai jo nėra



Duomenys tyrimui: mažosios architektūros objektai

- Ar yra mažosios architektūros objektų (skulptūrų, fontanų ir pan.)? TAIP arba NE



Rezultatai: vagystės iš (nuo) automobilių

- Automobiliai neturėtų būti parkuojami šalia aklinų pastatų sienų (sienos be langų ir durų) ir prie tankių apleistų želdynų.



Rezultatai : vagystės iš (nuo) automobilių



Mažiausia vagystės iš automobilio rizika, nes automobilių parkavimo erdvė tiesiogiai susijusi su įėjimais į pastatus



Didesnė vagystės iš automobilio rizika, nes automobilių parkavimo erdvė nutolusi nuo įėjimų į pastatus per 2 ir 3 erdves.

- ◄ Įėjimas į pastatą ○ Erdvė ● Automobilių parkavimo erdvė — Ryšiai, jungiantys erdves ir įėjimus su erdvėmis

Rezultatai : vagystės iš (nuo) automobilių

- *Gatvės menas mažina nusikalstamumą
konkrečioje vietoje ir gražina ją*



Piešinys ant sienos Lodzėje (Lenkija)



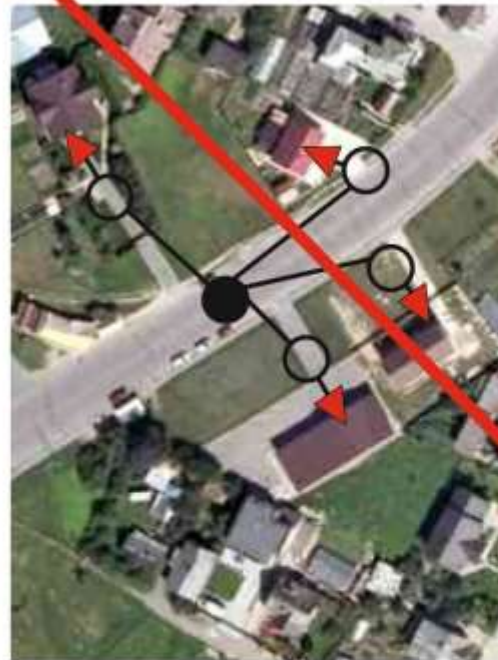
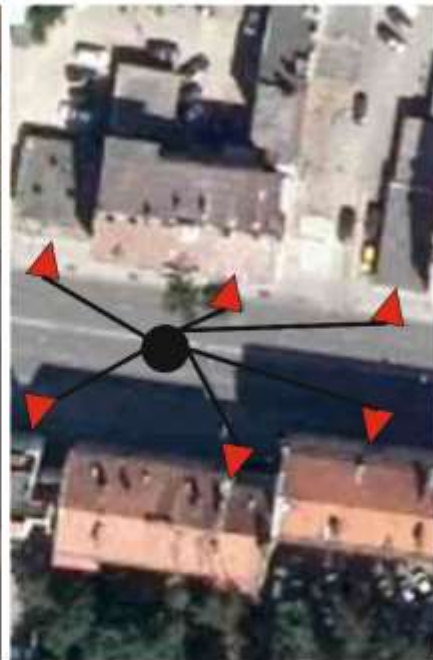
Menas ant sienos Manhatane, Niu Jorke

Rezultatai : nusikaltimai žmogaus sveikatai

- Visuomeninės paskirties teritorijos ir vietos su mažosios architektūros objektais (fontanais, suoliukais, lauko stendais ir t.t.) pritraukia nusikaltimus žmogaus sveikatai.



Rezultatai : nusikaltimai žmogaus sveikatai



Mažiausia nusikaltimo žmogaus sveikatai rizika, nes žmogaus veiklos (pasivaikščiojimo, susibūrimo ir pan.) erdvė susijusi tiesiogiai su įėjimais į pastatus

Didesnė nusikaltimo žmogaus sveikatai rizika, nes žmogaus veiklos erdvė nutolusi nuo įėjimų į pastatus per 1 ir daugiau erdvių

◄ Įėjimas į pastatą ○ Erdvė ● Žmogaus veiklos erdvė — Ryšiai, jungiantys erdves ir įėjimus su erdvėmis

Rezultatai : plėšimai

- Tam, kad išvengti ar sumažinti plėšimų skaičių bendro naudojimo teritorijose turi būti užtikrinta daugiau natūralaus, mechaninio ir organizacinio saugumo priemonių.



Rezultatai : nedidelis chuliganizmas

- Remiantis tyrimo rezultatais, teritorijos su komerciniais objektais yra labiau pažeidžiamos mažo chuliganizmo.
- Daugiau mechaninės ir natūralios apsaugos priemonių turi būti užtikrinta prie šių objektų **durų ir langų**, nes šie nusikaltimai daugiausiai susiję su langais ir durimis.

Rezultatai : nedidelis chuliganizmas



Mažiausia nedidelio chuliganizmo ir kitos nusikalstamos veikos rizika, nes erdvė puikiai apžvelgiama iš pastatų langų ir durų. Čia įgyvendinta „akys į gatvę“ CPTED sąlyga



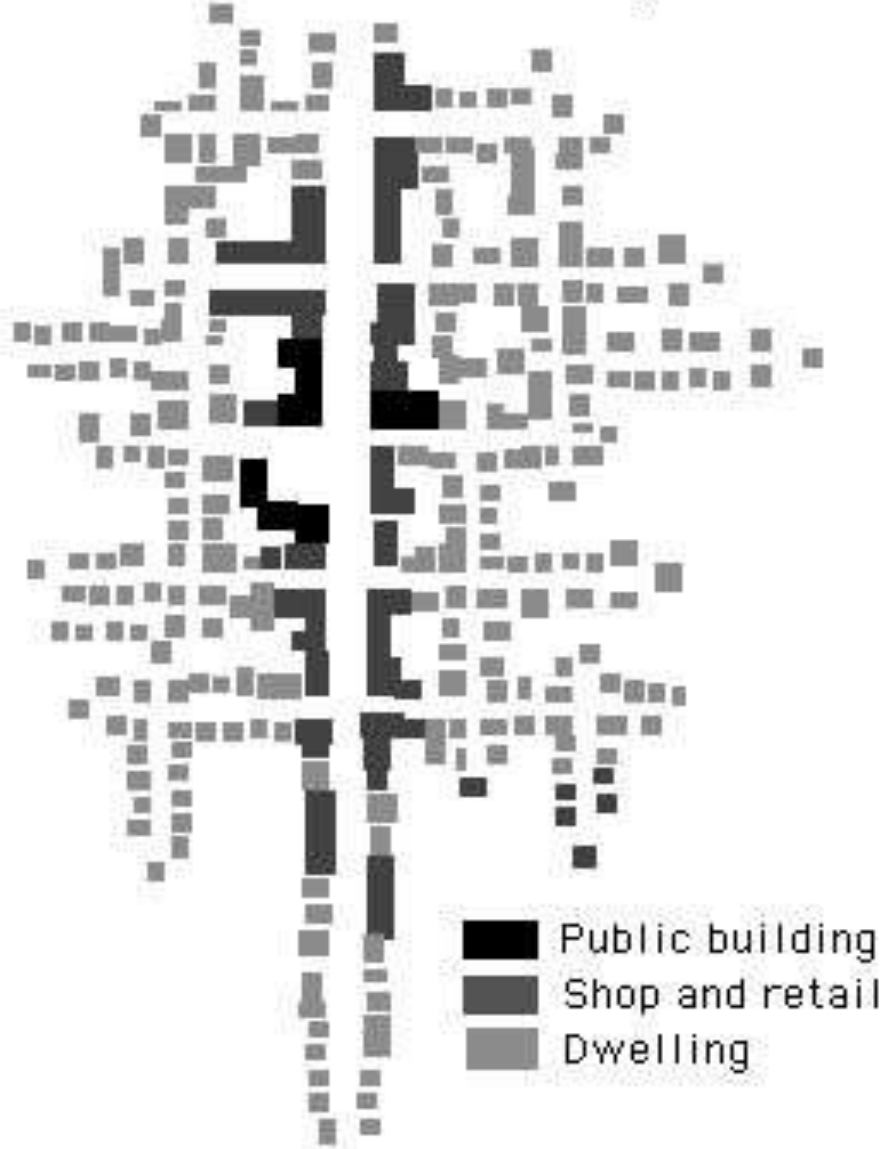
Didesnė nedidelio chuliganizmo ir kitos nusikalstamos veikos rizika, nes erdvė beveik neapžvelgiama iš kitų pastatų langų ir durų

Rezultatai : tyčinis turto sunaikinimas ar sužalojimas

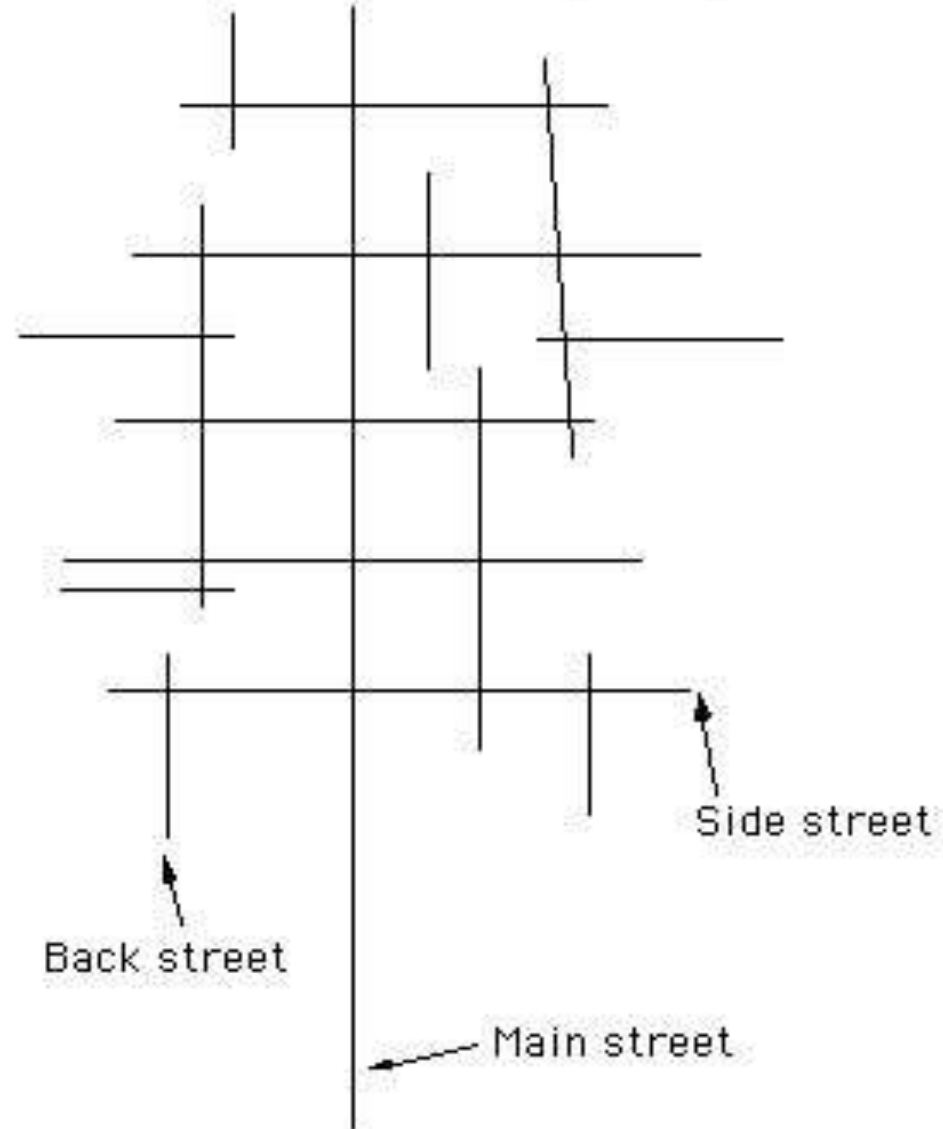
- Tam, kad išvengti arba sumažinti tyčinį turto sunaikinimą ar sužalojimą, gyvenamuosiuose pastatuose turi būti įrengiama daugiau langų ir durų, išeinančių į gyventojų naudojamą miesto erdvę (pėsčiųjų takus, žaidimo aikštes, susibūrimo vietas ir t.t.).

Erdvės sintaksė ir miesto saugumas

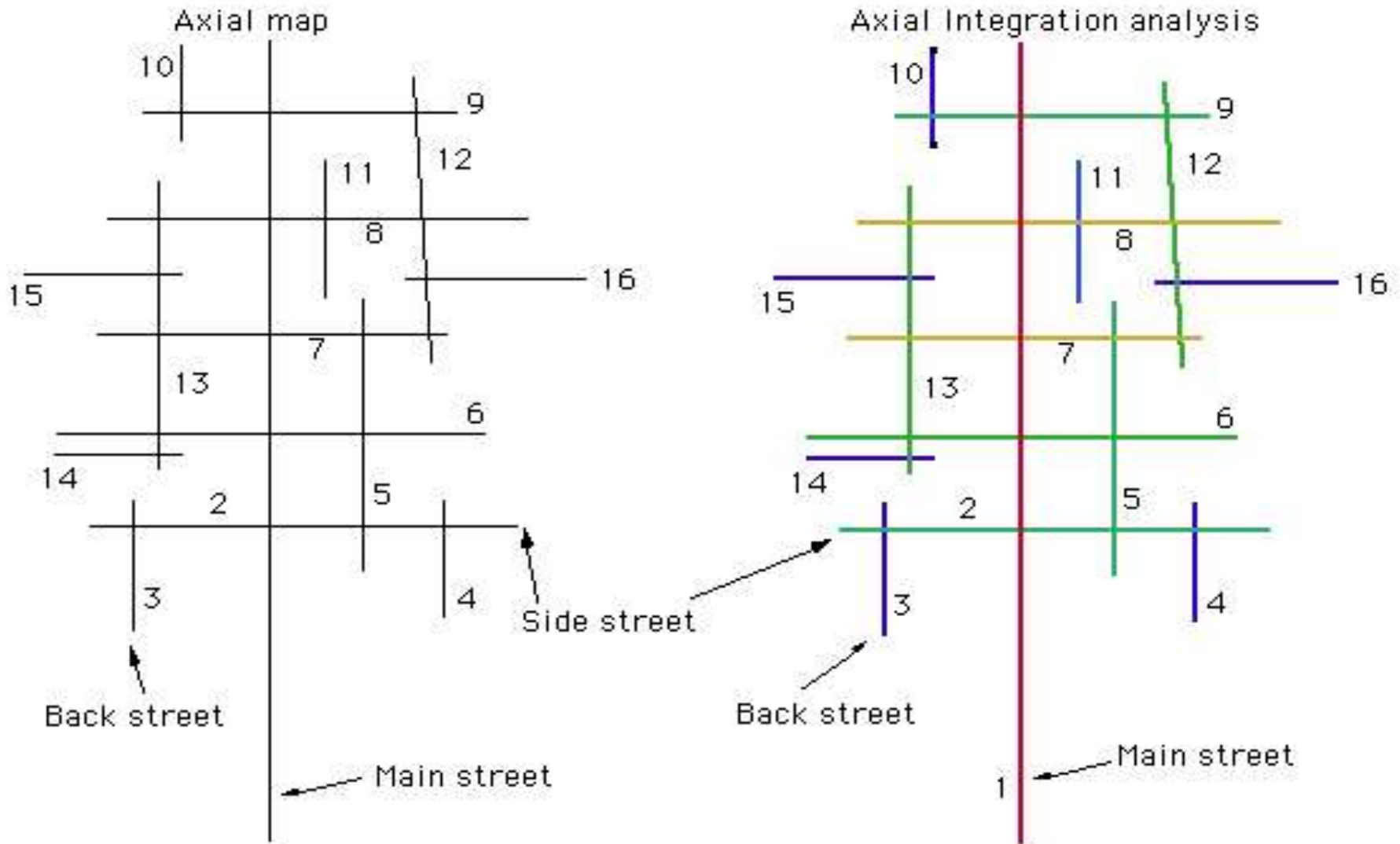
The content inside its buildings



The intrinsic description of its public spaces

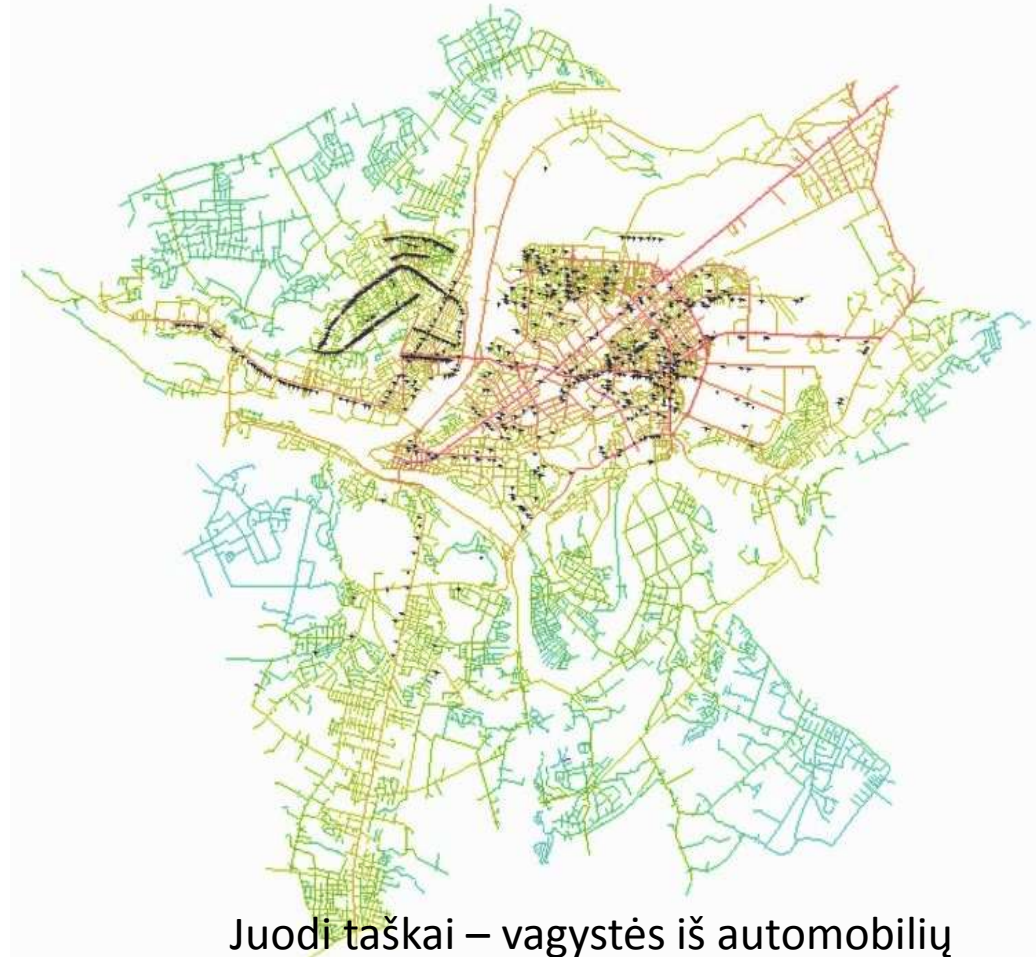


Erdvės sintaksė ir miesto saugumas



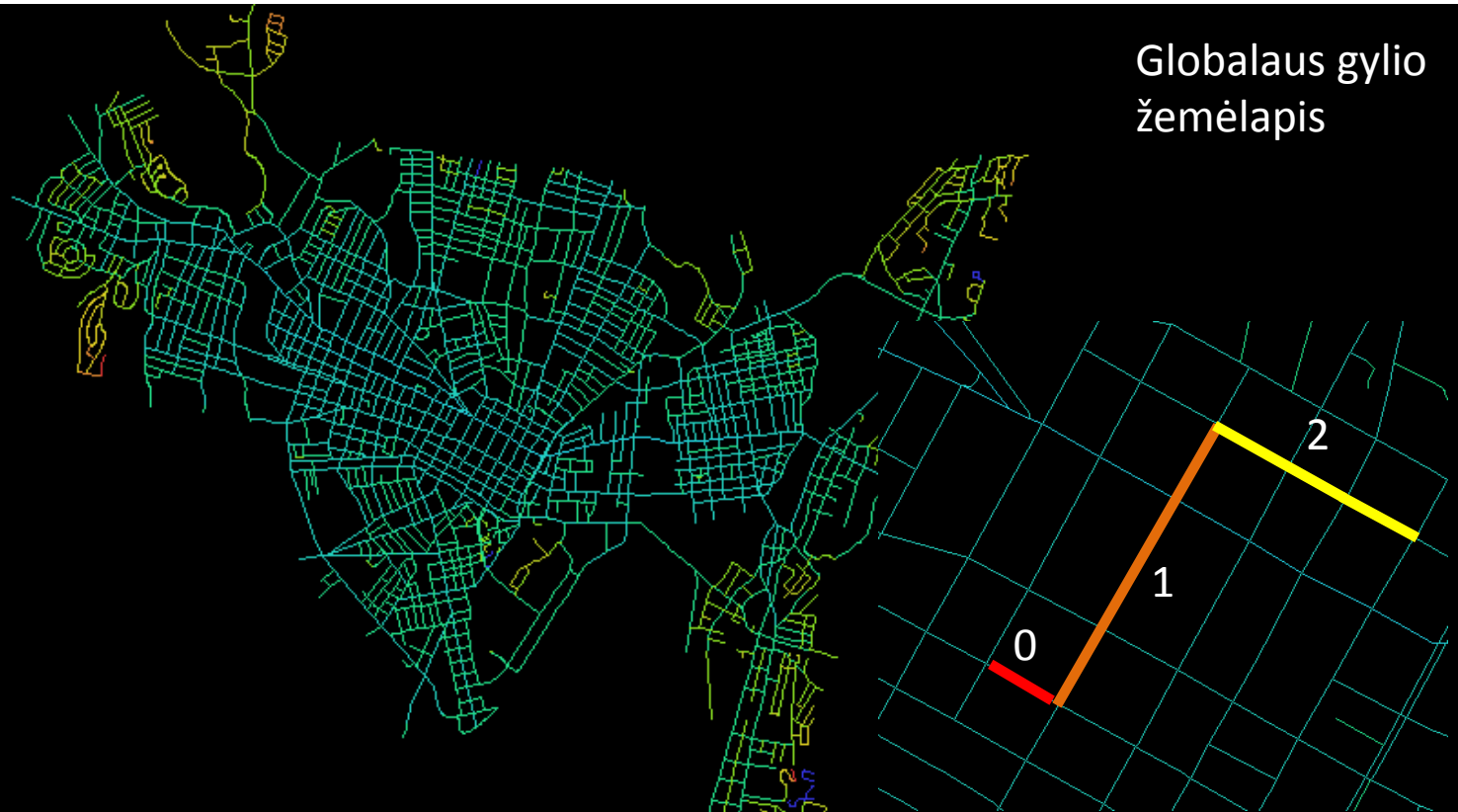
Erdvės sintaksė ir miesto saugumas: erdvių integracija Kaune

- Labiau integruotos viešosios erdvės pritraukia daugiau vagių iš automobilių.
- Karštos spalvos (raudona, oranžinė, geltona) žymi labiau integruojančias erdves.



Integracija parodo kaip lengvai galima patekti į tam tikrą analizuojamą segmentą iš visų kitų segmentų.

Erdvės sintaksė ir miesto saugumas: erdvių gylis



- Gylis nusako žingsnių skaičių iš bet kurio segmento į bet kuriuos kitus segmentus.

Erdvės sintaksė ir miesto saugumas: erdvių gylis Kaune

- Seklios viešosios erdvės pritraukia daugiau vagių iš automobilių.
- Šaltos spalvos (mėlyna) žymi seklias erdves.



Juodi taškai – vagystės iš automobilių

Pirmos kartos CPTED vs. Antros kartos CPTED

- Antros kartos CPTED labiau orientuojasi į bendruomenės kūrimą ir stiprinimą.
- Tačiau, abiejų CPTED integracija duoda geresnius rezultatus.

Pirmos kartos CPTED

Pirmos kartos CPTED strategijos:

- Natūralus stebėjimas
- Natūrali prieigos kontrolė
- Teritorijų tvirtinimas (stiprinimas)
- Priežiūra

Antros kartos CPTED

- Antros kartos kartos CPTED susijusios su šiomis keturiomis C:
- -**Social Cohesion**=**Socialinė sanglauda** (*stiprinti ryšius tarp gyventojų, vietiniai renginiai, bendruomenės problemų sprendimo grupė, priešsmurtiniai mokymai*),
- -**Connectivity**=**Susijungimas** (*bendruomenės ryšiai su agentūromis ir valstybiniais finansavimo šaltiniais, grantų rašymas, web-apjungta bendruomenė, veiklos su kitomis bendruomenėmis, su kitomis bendruomenėmis bendri transporto ar pėsčiųjų takai, autobusų maršrutai*), Izoliacija veda prie „ne mano kieme“ reiškinių
- -**Community culture**=**Bendruomenės kultūra** (*žmonėms rūpi ką jie stebi, į skirtingų lyčių atstovus orientuotos programos, socialinė ir kultūrinė įvairovė, šventės, prisirišimo prie vietos jausmas*),
- -**Threshold Capacity**=**Socialiniai stabilizatoriai** (*bendruomenių sodai, skirtingų grupių gyventojų darbas kartu, žmogus valdo žemės naudojimo intensyvumą ir įvairovę, gatvės pramogas, prekybą gatvėje, nusikalstamumo generatoriai palaikomi aukščiau kritinės ribos – apleistų pastatų skaičius kaimynystėje, barų skaičius teritorijoje*).

- CPTED labiausiai veiksmingas bendruomenėse, kai valstybės tarnautojai apmokomi kaip komanda, kuri bendradarbiauja su visuomene per seminarus ir susitikimus, atliekant bendruomenės vertinimus, ir siejant visuomenės saugumą su ekonominiu vystymu, bendruomenės ir verslų revitalizacija (atgaivinimu), kapitalo įtraukimu ir visuomenės sveikata.

Saugi aplinka (*SafeScape*)

- Saugi aplinka (*SafeScape*) apibūdinama kaip bendruomenių formavimas kuriant bendruomenės ryšius ir prasmę. *SafeScape* apima ne tik fizinės aplinkos keitimą, bet ir žmonių mąstymo keitimą, kaip jie sąveikauja su fizine aplinka, iššaukiant bendruomenės įprasminimą per dizaino procesą, teritorijos priežiūrą ir gyvybingumo palaikymą.

Antros kartos CPTED sėkmingo įgyvendinimo pavyzdys

- San Romanoway, Kanada, gavo daugiau kaip \$500,000 lėšų.
- Rezultatas: 49% sumažėjo smurtinis nusikaltimas ir 13% sumažėjęs nusikalstamumas nuosavybei. 20-67% gyventojų pasijuto saugūs (2002-2006).

COPS
COMMUNITY ORIENTED POLICING SERVICES
U.S. DEPARTMENT OF JUSTICE



Galimybė gyventi aplinkoje, kurioje nevyrauja baimė patirti smurtą, nukentėti nuo nusikalstamų veikų ir kitų grėsmių yra viena iš esminių žmogaus gyvenimo sąlygų.

Saugumo jausmas yra vienas iš bazinių žmogaus poreikių ir viena iš sąlygų, nuo kurios priklauso gyvenimo kokybė.

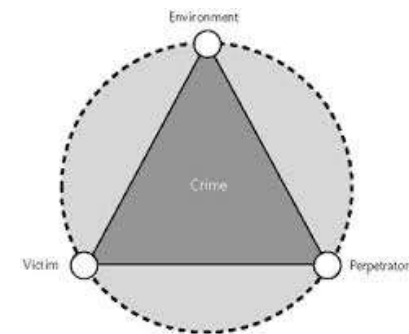


TEISĖS PAŽEIDIMŲ PREVENCIJA

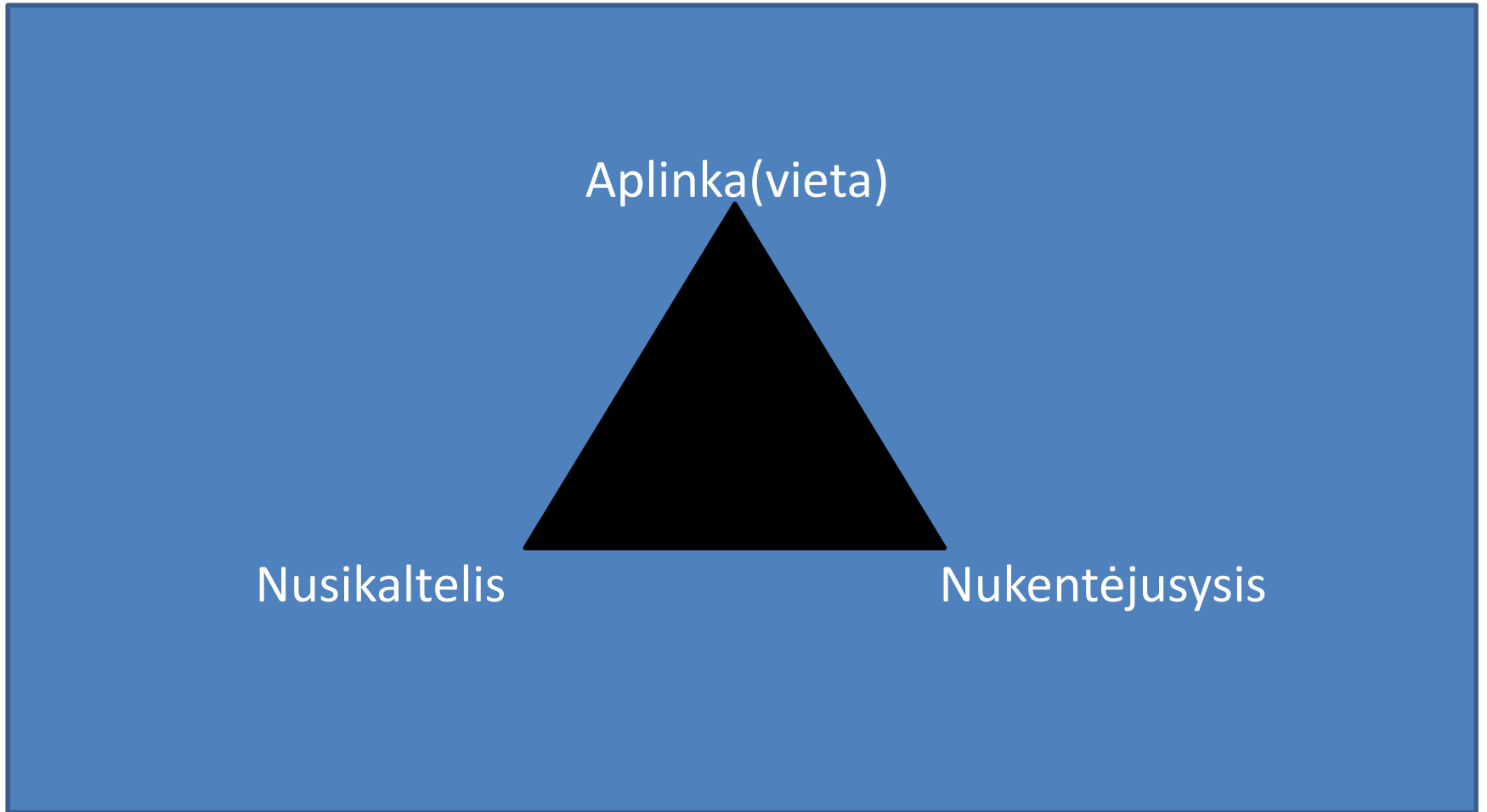
- Bendroji
- Individualioji
- Specialioji
- Pirminė (ankstyvoji)
- Antrinė (įprastoji)
- Tretinė
- Situacinė



- Situacinė prevencija – veiksmai, nukreipti į potencialaus nusikaltimo situaciją ir siekiantys apsunkinti nusikaltimo padarymą, sustiprinti atsakomybę, pagerinti situacijos kontrolę, padaryti situaciją mažiau prieinamą potencialiam nusikaltėliui, suteikti potencialiam nukentėjusiajam reikalingų žinių, įgūdžių tai situacijai išvengti.



Situacinė prevencija



Labai svarbios dvi strategijos užkardinant teisės pažeidimus ir sukuriant saugumo jausmą:

- *CPTED (Crime Prevention Thought Environment Design) Nusikalstamumo prevencijos skatinimas pasitelkiant aplinkos dizainą*
- *Bedruomeninė policija*





2011 m. vasario 17 d. Lietuvos Respublikos Vyriausybė priėmė nutarimą Nr. 184 „Dėl saugios savivaldybės koncepcijos patvirtinimo“. Ši koncepcija nustatė saugios savivaldybės aplinkos kūrimo tikslus, uždavinius, saugios aplinkos savivaldybėje kūrimo kryptis, saugią savivaldybę apibūdinančius kriterijus, reglamentavo jos įgyvendinimą ir stebėseną. Taigi, su šios koncepcijos priėmimu siejamas glaudus bendradarbiavimas tarp savivaldybės, policijos ir kitų institucijų kuriant saugią aplinką savivaldybėje.

Lietuvos Respublikos Vyriausybės nutarimas „Dėl saugios savivaldybės koncepcijos patvirtinimo“ 2011-02-17 Nr. 184 <http://www.vrm.lt/lit/Saugios-savivaldybes-koncepcija/747>

Koncepcijoje nurodoma, kokie veiksniai savivaldybėje daro įtaką gyventojų saugumo jausmui, tai:

- apleisti ir neprižiūrimi namai ir viešosios vietos, šiukšlynai, prastai apšviestos arba visai neapšviestos gatvės;
- susilpnėję socialiniai ryšiai tarp gyvenamųjų vietovių bendruomenės narių ir kartu silpnėjanti socialinė kontrolė, silpnėjanti gyvenamųjų namų vietovių, ypač miestų, bendruomenės narių atsakomybė už aplinką ir tai, kas vyksta;
- neatliekamas visapusiškas gyventojų saugumo poreikių vertinimas planuojant teritorijas ir projektuojant statinius.
- Vadovaujantis šia koncepcija savivaldybės yra vertinamos pagal 2 kriterijus, kaip siekia saugumo: tai kriterijai, apibūdinantys savivaldybės pasirengimą stiprinti gyventojų saugumą ir kriterijai, skirti gyventojų saugumo būklei įvertinti.

Lietuvos Respublikos Vyriausybės nutarimas „Dėl saugios savivaldybės koncepcijos patvirtinimo“
2011-02-17 Nr. 184 <http://www.vrm.lt/lit/Saugios-savivaldybes-koncepcija/747>

Šalyje kasmet daugėja įkurtų saugios kaimynystės grupių, o tai rodo vis didėjantį bendruomenių norą savo pastangomis ir jėgomis prisidėti prie jų gyvenamosios vietovės saugumo didinimo

Šalies prevencijos padalinių duomenimis, Lietuvoje saugios kaimynystės grupių buvo:

2005 metais - 77,

2006 metais – 121,

2007 metais – 156.

Daugiausia jų buvo įkurta Šiaulių apskrityje – 57, kitose apskrityse:

Vilniaus – 31, Panevėžio – 15, Klaipėdos – 14, Kauno – 12, Telšių – 10, Utenos – 9, Marijampolės – 7, Alytaus – 1.

2010 metais - saugios kaimynystės grupių skaičius (pagal regionus) išaugo iki 145 Vilniaus, 152 Kauno, 123 Šiaulių, 11 Telšių, 11 Marijampolės, 12 Alytaus srityse.

Saugios kaimynystės grupės 2014 m.

Apskritis pavadinimas	SKG skaičius
Vilniaus apskritis	202
Kauno apskritis	286
Klaipėdos apskritis	153
Šiaulių apskritis	183
Panevėžio apskritis	141
Marijampolės apskritis	114
Alytaus apskritis	163
Utenos apskritis	183
Telšių apskritis	96
Tauragės apskritis	81

Kauno apskrityje aktyviausiai dirbantys policijos komisariatai:

Kauno miesto Žaliakalnio policijos komisariatas



Kauno rajono policijos komisariatas



Saugios kaimynystės grupės



- Saugios kaimynystės grupės adresais: Savanorių pr. 168 ir Savanorių pr.170 Kaune, veikia drauge ir keičiasi informacija.
- Šiame name rūpinantis gyventojų saugumu bendrijos yra įsirengusios kodines plienines duris su telefoninėmis spynomis. Įrengtos gan geros vaizdo kokybės filmavimo kameros filmuojančios į namo visus aukštus patenkančius asmenis, fojė, liftą, įėjimo į butus duris.
- Būtent šios įrengtos apsaugos priemonės padėjo išvengti ne vieno nusikaltimo bei labai pagelbėjo Kauno m. Žakiakalnio policijos komisariato kriminalistams tiriant jau padarytas nusikalstamas veikas. Per laikotarpį, kuomet buvo pasirašyti susitarimai ir įrengtos jau paminėtos apsaugos priemonės iš šio namo buvo gauta keleta pranešimų apie įvykdytas nusikalstamas veikas, operatyviai pateiktos filmuotos medžiagos, kuriose užfiksuoti teisės pažeidimus padarę asmenys.



- 2014 m. vasario mėn. Kauno apskrities vyriausiojo policijos komisariato Kauno rajono policijos komisariato pareigūnai įkūrė „Saugios kaimynystės“ grupę Akademijos miestelyje „Medeinos“ gatvėje. Ši grupė vienija per 40 namų, kuriuose gyvena daugiau kaip 100 gyventojų. Ankščiau „Saugios kaimynystės“ grupes sudarydavo gyventojai gyvenantys viename arba keliuose namuose. Dabar buvo sudaryta „Saugios kaimynystės“ grupė, apimanti visą kvartalą.
- Džiugu, kaip gyventojai patys aktyviai buriasi į „Saugios kaimynystės“ grupę bei organizuoja „Saugios kaimynystės“ veiklą visame gyvenamajame kvartale.



i

- Šio kvartalo teritorija yra aptverta ir pastatytas kelio užtvartas, todėl pašaliniai asmenys į teritoriją patekti neturi galimybių. Gyventojai turi sukūrę savo kvartalo internetinį puslapį, kuriame skelbia aktualią informaciją, dalinasi savo mintimis ir teikia siūlymus, kaip gerinti gyvenimo aplinką ir didinti saugumą. Yra priimtos elgesio, švaros ir tvarkos taisyklės šioje teritorijoje. Gyventojai džiaugiasi švara, tvarkinga aplinka ir jaučiasi saugūs.





- Kuriant „Saugios kaimynystės“ grupes pastebėta, kad efektyviausiai veikia tos grupės, kur policijos pareigūnai dalinai atlieka pasyvų vaidmenį. Policijos pareigūnai dalyvauja steigiant saugios kaimynystės grupę, bet bendruomenėms nariams patiems leidžia sudaryti saugios aplinkos planą, t.y. patiems bendruomenėms nariams leidžia rinktis, kokios saugumo priemonės bus įgyvendintos.



- Pavyzdžiui : bendruomenės nariai patys siūlo, kad reikia įrengti šviestuvą prie laiptinės, apgenėti šalia namo esančius krūmus. Tokiu atveju, jie patys pasiskirsto įpareigojamus, darbus ir tik patys už jų atlikimą jaučiasi atsakingi. Bendruomenės nariai savanoriškai įsipareigoję atlikti darbus, šiuos atlieka noriai, greitai ir kokybiškai. Policijos pareigūnams lieka tik palaikyti narių aktyvumą. Kitu atveju, kai bendruomenės nariai yra pasyvūs, policijos pareigūnai siūlo ir nurodo kokias apsaugos priemones reikėtų įsirengti. Šiuo atveju, kartais susiduriama su pasyvumu įsirengiant saugos priemones ir susidaro įspūdis, kad policijos pareigūnams patarimų priemonių reikia, o ne bendruomenės nariams.



- **Saugios kaimynystės įgyvendinimo problemos ir rizikos**

Steigiant „saugios kaimynystės“ grupes susiduriama problemomis ir rizika:

- Manymas, kad už viską, kas susiję su saugumu atsakinga tik policija;
- Aktyvumo trūkumas, siekiant pagerinti savo saugumą;
- Bendruomenėse dar labai daug uždarumo, todėl labai sunku organizuoti bendrą veiklą;
- Komunikacijos tarp partnerių problemos.
- Pavienės geros žmonių iniciatyvos neranda atgarsio, dėl to kyla nusivylimas;
- Žmonės iki galo neįvertina nusikaltimų žalos ir Saugios kaimynystės naudos, netiki tokiais apsaugos būdais.



- Bendruomenės pareigūnų ir apylinkės inspektorių dažniausia įvardijama problema, tai žinių ir patirties trūkumas, kaip organizuojanti darbą užtikrinant saugia aplinką. Todėl labai svarbu būtų organizuoti mokymus apie nusikaltimų prevenciją kuriant saugią aplinką ir pasitelkiant aplinkos dizainą (CPTED, CPUDP).

